

BYTOWSKI RYNEK PRACY

Bezpłatny Informator Powiatowego
Urzędu Pracy w Bytowie



nr 2/2016 (3)

- ZATRUDNIANIE CUDZOZIEMCÓW
- ZLECANIE DZIAŁAŃ AKTYWIZACYJNYCH
- WSPARCIE DLA PRZEDSIĘBIORCÓW
- POMYSŁ NA WŁASNY BIZNES
- MAMA NA ETACIE



Rynek pracy w powiecie bytowskim

Liczba bezrobotnych w gminach powiatu bytowskiego:

GMINA	31.12.2015 r.	30.04.2016 r.	31.05.2016 r.
Gmina i Miasto Bytów	1 581	1 359	1 416
Barzytachom	234	199	214
Kołczygłowy	352	311	328
Lipnica	303	288	287
Parchowo	229	212	228
Studzienice	234	199	216
Tuchomie	257	243	250
Czarna Dąbrówka	535	440	457
Gmina i Miasto Miastko	2 156	1 711	1 801
Trzebielino	431	340	352

STOPA BEZROBOCIA

(na dzień 31.05.2016)

powiat bytowski - 15,7 %
województwo pomorskie - 8,3 %
kraj - 9,1 %

DANE TELEADRESOWE:

Powiatowy Urząd Pracy w Bytowie

77-100 Bytów • ul. Wojska Polskiego 6 • gdby@praca.gov.pl

tel./fax 59 822 22 27, 59 823 41 02

Filia w Miastku:

77-200 Miastko • ul. Sikorskiego 1 • gdbymi@praca.gov.pl

tel./fax 59 857 51 19, 59 857 06 00

Godziny pracy:

poniedziałek 7:30 - 15:30

wtorek - piątek 7:00 - 15:00

Zlecenie działań aktywizacyjnych

Powiatowy Urząd Pracy w Bytowie został wytypowany jako jeden z pięciu w województwie pomorskim, do drugiego kontraktu na zlecenie działań aktywizacyjnych.

12.05. w Wojewódzkim Urzędzie Pracy w Gdańsku odbyło się spotkanie informacyjne poświęcone podsumowaniu pierwszego kontraktu na zlecenie działań aktywizacyjnych w woj. pomorskim oraz zaplanowaniu kolejnej edycji. Do drugiego kontraktu wytypowano pięć powiatów z pomorskiego w tym **bytowski**.

Zlecenie działań aktywizacyjnych jest jedną z form wsparcia wprowadzonych w 2014 r. w ramach nowelizacji ustawy o promocji zatrudnienia i instytucjach rynku pracy. To swego rodzaju pakiet działań mających na celu podjęcie i utrzymanie przez osobę bezrobotną odpowiedniej pracy lub działalności gospodarczej.

Marszałek Województwa w imieniu którego działa **Wojewódzki Urząd Pracy**, w ramach środków Funduszu Pracy, może zlecić wykonanie działań

aktywizacyjnych adresowanych do długotrwale bezrobotnych niepublicznym agencjom zatrudnienia (realizatorowi), które zostaną wyłonione w drodze zamówień publicznych. Procedurę wyboru organizuje i przeprowadza Wojewódzki Urząd Pracy. Realizatora drugiej edycji poznamy **w lipcu**.

Następnie Marszałek Województwa zawrze z wybranym realizatorem oraz z wybranymi powiatowymi urzędami pracy umowę o świadczenie działań aktywizacyjnych.

Kolejnym krokiem będzie utworzenie w powiecie bytowskim **Centrum Aktywizacyjnego**. Nastąpi to w okresie 2 miesięcy od dnia podpisania umowy.

Z kolei **w wrześniu** rozpocznie się rekrutacja wśród osób bezrobotnych. Do działań aktywizacyjnych skierowanych zostanie w naszym powiecie

300 osób długotrwale bezrobotnych, w tym bezrobotnych, dla których ustalono II lub III profil pomocy. Zgodnie z planem prowadzone przez realizatora działania aktywizacyjne powinny zakończyć się **w listopadzie 2017 r.** Przez cały okres trwania programu osoby bezrobotne będą objęte pakietem działań mających na celu podjęcie i utrzymanie przez nich odpowiedniej pracy lub działalności gospodarczej.

Nad prawidłowością prowadzonych działań czuwać będzie Wojewódzki Urząd Pracy w imieniu Marszałka Województwa, który przeprowadzi kontrole w zakresie przestrzegania postanowień umowy o świadczenie działań aktywizacyjnych. Kontroli podlegać będzie zarówno realizator jak i powiatowe urzędy pracy.

WSPARCIE Z MINISTERIALNEJ REZERWY

Dodatkowe środki na aktywizację bezrobotnych

Ponad 550 tys. zł pozyskał Powiatowy Urząd Pracy w Bytowie na aktywizację bezrobotnych. Środki te pochodzą z rezerwy Ministra Rodziny Pracy i Polityki Społecznej.

Pozyskane przez bytowski PUP fundusze przeznaczone są na realizację dwóch projektów. Pierwszy z nich to „Perspektywy zawodowe”, który opiewa na kwotę 222,5 tys. zł. Pomoże on w aktywizacji 31 osób bezrobotnych zarejestrowanych w PUP w Bytowie. Środki w ramach tego projektu trafią

na dotacje na rozpoczęcie działalności gospodarczej dla 6 osób, a także na szkolenia 25 bezrobotnych. Rodzaj planowanych szkoleń zależeć będzie od potrzeb lokalnego rynku pracy.

Drugi z projektów to „Obecni na rynku”, który otrzymał wsparcie w kwocie 327 tys. zł. Ten projekt skiero-

wany jest do osób bezrobotnych znajdujących się w szczególnie trudnej sytuacji na rynku pracy, które przy współpracy z urzędami gmin będą mogły podjąć zatrudnienie w ramach 3-miesięcznych robót publicznych.

PROGRAM SPECJALNY

Mama na etacie – to odpowiedź na potrzeby

Już po raz trzeci bezrobotne kobiety wychowujące dziecko do 6 r. ż. mogą liczyć na pomoc Powiatowego Urzędu Pracy w Bytowie. Od marca ruszył program specjalny „Mama na etacie”.



Program „Mama na etacie” rozpoczął się 01.03.2016 r. i potrwa do 31.12.2016 r., jest on odpowiedzią na potrzeby bezrobotnych kobiet w powiecie bytowskim. Zwłaszcza pań wychowujących dzieci, które często z tego powodu mają utrudniony powrót na rynek pracy. „Mama na etacie” to kolejny już program bytowskiego PUP skierowany do bezrobotnych matek. Dwa poprzednie, Projekt „Mama” oraz program specjalny „Aktywna mama” odniosły sukces. W związku z czym przystąpiono do kolejnego działania.

„Mama na etacie” skierowany jest do 20 bezrobotnych kobiet, które spełniają następujące warunki: wychowują co najmniej 1 dziecko do 6 r. ż.; mają ustalony II lub III profil pomocy, ze szczególnym uwzględnieniem kobiet długotrwale bezrobotnych, bez doświadczenia zawodowego oraz bez kwalifikacji zawodowych.

Uczestniczki programu zostały objęte kompleksowym wsparciem, zgodnym z kryterium adekwatności dostosowanym do indywidualnych potrzeb. - *Takie podejście do beneficjentek ma doprowadzić do likwidacji barier utrudniających powrót na rynek pracy. Stąd też pierwszym krokiem była rozmowa doradcza. W jej trakcie wyjaśniałyśmy paniom m.in. jak powinny przygotować się do spotkania z potencjalnym pracodawcą. Następnie każda z uczestniczek poddana została*

diagnozie, tzw. testowi talentów, który określa predyspozycje i możliwości uczestniczek programu. Warsztaty te wypadły bardzo dobrze. Należy dodać, że grupa kobiet, która w nich uczestniczyła jest bardzo zmotywowana i część z nich już sama poszukała pracodawcy, który przyjąłby je na staż – wyjaśnia Małgorzata Antoniak, doradca zawodowy Powiatowego Urzędu Pracy w Bytowie. Ponadto uczestniczki programu „Mama na etacie” mogą liczyć na wsparcie w postaci: pakietu startowego, zwrotu kosztów przejazdu na szkolenie i staż oraz dofinansowanie kosztów opieki nad dzieckiem podczas pobytu na szkoleniu i stażu.

Przeprowadzone przez doradców PUP rozmowy pomogły w doborze szkoleń, które dostosowano do predyspozycji. Panie zdecydowały się na takie szkolenia jak: pracownik biurowy z elementami księgowości, spedytor, fryzjer - stylistka – kolorysta, kosmetyczka, obsługa kas fiskalnych i terminali płatniczych, asystent nauczyciela przedszkola, pomoc kucharza i animator kultury.

Od 01.06., stosownie do zdobytych nowych umiejętności, panie rozpoczęły staże u wybranych wcześniej pracodawców. Są to zarówno jednostki samorządowe jak i prywatni przedsiębiorcy. - *Taki staż to doskonały sposób, żeby wdrożyć się w obowiązki pracownika, poznać panujące*

zasady, ale przede wszystkim zdobyć doświadczenie. Z wykształcenia jestem pedagogiem, do tej pory pracowałam z młodzieżą, teraz zajmuję się dziećmi. To zupełna nowość dla mnie, ale jestem zadowolona, że dano mi taką możliwość – mówi Adriana Skorwider, odbywająca staż w Niepublicznym Przedszkolu „Świętego Filipa” w Bytowie. Tego samego zdania jest Halina Kulas, stażystka z Niepublicznego Przedszkola „Bolek i Lolek” w Udorpiu. – Jestem bardzo zadowolona ze stażu. Zajmuję się tutaj maluszkami z grupy żłobkowej, pomagam im w toalecie, przy posiłkach. Wspieram nauczyciela prowadzącego w zajęciach dydaktycznych. Przebywanie tutaj wśród dzieci i innych pracowników daje mi poczucie, że jestem potrzebna – mówi H. Kulas. Nowe umiejętności i doświadczenie zdobywa również Anna Lewańska, która na staż trafiła do Browaru Kaszubskiego w Bytowie. – Już po pierwszym tygodniu stażu mogę stwierdzić, że nauczyłam się wielu nowych rzeczy. Zajmuję się fakturowaniem, zlecaniem wysyłek towaru, wysyłaniem ofert do klientów. Jest to bardzo ciekawe i dla mnie zupełnie coś nowego – mówi A. Lewańska.

Staże w ramach programu „Mama na etacie” potrwać do listopada. Dodatkowo pracodawcy, którzy zatrudnią uczestniczkę programu, na podstawie umowy o pracę po zakończonym stażu, przez okres co najmniej 6 miesięcy, mogą liczyć na jednorazową premię.



WAŻNE DLA PRACODAWCÓW

Korzyści pracodawcy z zatrudnienia osoby bezrobotnej zarejestrowanej w Urzędzie Pracy

Planujesz zatrudnić nowego pracownika i chcesz obniżyć koszty zatrudnienia? Szukasz pracownika, ale nie możesz znaleźć nikogo o odpowiednich kompetencjach. Zapytaj w Powiatowym Urzędzie Pracy o możliwość zatrudnienia osoby bezrobotnej w ramach umowy z PUP.



Pracodawcy, decydujący się na zatrudnianie osób bezrobotnych, zarejestrowanych w Urzędzie Pracy, mogą odnieść z tego tytułu duże korzyści. Oprócz zwrotu części kwoty wydanej na zatrudnienie osoby bezrobotnej i ubezpieczenie społeczne, pracodawca może też liczyć na wsparcie w samej organizacji miejsca pracy m.in. refundacje. Coraz więcej firm decyduje się na zatrudnianie osób bezrobotnych za pośrednictwem Urzędów Pracy. Dla pracodawcy są to przede wszystkim korzyści wynikające z refundacji wyposażenia lub doposażenia stanowiska pracy, refundacji składek za ubezpieczenia społeczne, zwrot części wydatków poniesionych na wynagrodzenie pracownika oraz brak kosztów wynikających z umożliwienia odbycia stażu przez osobę bezrobotną. Największe korzyści można uzyskać, przy zatrudnianiu bezrobotnych będących w szczególnej sytuacji na rynku pracy:

- do 30 roku życia,
- bez kwalifikacji i doświadczenia zawodowego, bądź bez wykształcenia średniego,
- powyżej 50 roku życia,
- niepełnosprawnych,
- samotnie wychowujący co najmniej jedno dziecko do 18 roku życia,

- kobiety, które nie podjęły zatrudnienia po urodzeniu dziecka,
- osoby, które po odbyciu kary pozbawienia wolności nie podjęły pracy.

Staż – forma wsparcia dla pracodawcy bez nawiązywania stosunku pracy z osobą bezrobotną

Pracodawca, który chciałby zorganizować staż w swojej firmie **nie ponosi** z tego tytułu w czasie jego trwania **żadnych kosztów finansowych**. Osoba bezrobotna skierowana na staż nadal pozostaje w ewidencji osób bezrobotnych, nabywając jednocześnie w tym okresie praktyczne umiejętności w miejscu pracy **bez nawiązywania stosunku pracy z pracodawcą**. Podczas stażu pracodawca zobowiązany jest zapewnić ciągły nadzór nad stażystą.

Po zakończonym stażu PUP wymaga by pracodawca zatrudnił osobę odbywającą staż na okres będący co najmniej połową okresu trwania stażu. Nie może być to jednak krócej niż 3 miesiące na umowę o pracę w pełnym wymiarze czasu pracy lub umowę cywilnoprawną, której wartość w przeliczeniu na pełny miesiąc nie może być

niższa niż minimalne wynagrodzenie.

Na staże kierowane są osoby nieposiadające doświadczenia zawodowego na danym stanowisku pracy. Osoby bezrobotne do 30 roku życia mogą trafić na staż do pracodawcy na okres **od 3 do 12 miesięcy**, pozostałe **od 3 do 6 miesięcy**.

Pracodawca zainteresowany zorganizowaniem stażu składa w urzędzie pracy wnioski o zorganizowanie stażu, podając w nim niezbędne informacje w sprawie organizowanego stanowiska pracy, dotyczące m.in.

- proponowanego okresu odbywania stażu,
- opisu zadań jakie będą wykonywane podczas stażu, tzn. wymagania.

W chwili składania wniosku, pracodawca nie ma obowiązku wskazywania osoby proponowanej do odbycia stażu. Jeśli nie wskaże konkretnego kandydata, pracownicy tegoż urzędu pomogą w znalezieniu osoby bezrobotnej spełniającej wnioskowane wymagania oraz posiadającej kwalifikacje niezbędne do podjęcia stażu na danym stanowisku.

Nie organizuje się stażu na stanowiskach decyzyjnych, a także takich, które budzą wątpliwości co do należytej i ciągłej opieki nad stażystą (np. kierowca, kurier, pracownik budowy).

Wyposażenie lub doposażenie stanowiska pracy – pomoc w utworzeniu nowego stanowiska pracy

Atrakcyjnym wsparciem dla pracodawców jest refundacja kosztów tworzenia nowego stanowiska pracy. Korzystając z tego rodzaju wsparcia można ubiegać się o refundację (zwrot) kosztów wyposażenia lub doposażenia stanowiska pracy. Jednym z warunków ubiegania się o refundację w wysokości nie wyższej niż 6-krotność przeciętnego wynagrodzenia - ok. 22.000 zł - jest **nierozwiązanie w okresie 6 miesięcy** przed dniem złożenia wniosku, stosunku pracy z pracownikiem w drodze wypowiedzenia bądź na mocy porozumienia stron z przyczyn nie dotyczących pracownika. Pracodawca składając wniosek deklaruje zatrudnienie osoby bezrobotnej na nowoutworzonym stanowisku pracy przez okres **co najmniej 24 miesięcy**.

Pracodawca ubiegający się o refundację kosztów wyposażenia lub doposażenia stanowiska pracy dla bezrobotnych musi wskazać we wniosku m.in. nazwę stanowiska pracy, wnioskowaną ilość środków na jego utworzenie oraz zestawienie wydatków dotyczących utworzenia stanowiska pracy w ramach refundacji kosztów wyposażenia lub doposażenia stanowiska pracy.

Prawidłowo wypełniony wniosek składa się we właściwym urzędzie ze względu na siedzibę pracodawcy lub ze względu na miejsce wykonywania pracy przez skierowanego bezrobotnego.

Trójstronna umowa szkoleniowa – szkolenia szyte na miarę dla pracodawcy

Chcąc zatrudnić osobę bezrobotną nieposiadającą wymaganych kwalifikacji zawodowych, pracodawca może zwrócić się do urzędu pracy z pomocą w celu przeszkolenia tej osoby we wskazanym zakresie.

Dla potrzeb pracodawcy zawiera się trójstronną umowę szkoleniową pomiędzy urzędem pracy, pracodawcą, a instytucją szkoleniową, która zor-

ganizuje wskazane przez pracodawcę szkolenie w celu uzyskania przez uczestnika szkolenia wymaganych uprawnień.

W umowie określamy m.in. zakres umiejętności i kwalifikacji wskazanych przez pracodawcę oraz zobowiązanie pracodawcy do **zatrudnienia osoby bezrobotnej po odbytym szkoleniu**.

Atutem tej formy wsparcia jest przygotowanie przyszłego pracownika na dane stanowisko pracy w konkretne kwalifikacje wskazane przez pracodawcę.

Pośrednictwo dla pracodawców

Pracodawca chcąc zatrudnić pracownika, może zupełnie bezpłatnie zwrócić się do urzędu pracy w celu pomocy w znalezieniu odpowiedniego kandydata do pracy.

Wśród proponowanej pracodawcy pomocy w tym zakresie jest m.in. **bezpłatne przyjęcie oferty pracy**. Ofertę można złożyć osobiście, telefonicznie, drogą pocztową lub drogą elektroniczną. Dużym zainteresowaniem wśród pracodawców cieszą się również **gieldy pracy**. Organizowane są one w sytuacji, gdy istnieje potrzeba skontaktowania się pracodawcy z większą ilością kandydatów do pracy. W tym celu w siedzibie urzędu pracy można zorganizować spotkanie, na którym pracodawca spotyka się z bezrobotnymi przedstawiając swoją ofertę zatrudnienia. Przeprowadza rozmowy kwalifikacyjne w procesie rekrutacji, informując na koniec urząd o zatrudnieniu wybranych przez siebie osób. Ta forma rekrutacji pozwala pracodawcy **zaoszczędzić czas, środki** oraz poznać opinię doradcy klienta na temat kwalifikacji, umiejętności, predyspozycji i uzdolnień kandydatów do pracy.

Prace interwencyjne

Korzystnym wsparciem zatrudnienia jest również powierzenie pracy w ramach prac interwencyjnych. To forma pomocy, z której chętnie korzystają pracodawcy. Jest ona atrakcyjna zwłaszcza ze względu na możliwość uzyskania przez pracodawcę refundacji części kosztów związanych z za-

trudnieniem osoby bezrobotnej (zwrot części kosztów związanych z wynagrodzeniem tej osoby i opłatami składek na ubezpieczenie społeczne).

Prace interwencyjne to zatrudnienie bezrobotnego przez pracodawcę zawsze na podstawie umowy o pracę. Pomoc udzielana jest w wyniku umowy zawartej między pracodawcą a Powiatowym Urzędem Pracy. Prace interwencyjne można zorganizować na dowolnym stanowisku pracy, zarówno w przypadku pracy fizycznej jak też umysłowej.

Jeżeli pracodawca zdecyduje się zatrudnić pracownika w ramach prac interwencyjnych, powinien złożyć odpowiedni wniosek do Powiatowego Urzędu Pracy w Bytowie, w którym znajdować się będą następujące informacje:

- rodzaj i miejsce wykonywanej pracy,
- niezbędne kwalifikacje bezrobotnych,
- liczba bezrobotnych proponowanych do zatrudnienia,
- okres, na który zobowiązuje się zatrudniać pracowników,
- terminy i wysokość refundowanych z Funduszu Pracy kosztów wynagrodzeń, nagród i składek,
- stan i dynamika zatrudnienia w firmie.

SZCZEGÓŁOWE INFORMACJE

PUP Bytów
tel. 59 822 22 27

Filia Miastko
tel. 59 857 51 19

www.bytow.pup.pl

NASI PRZEDSIĘBIORCY

„Pasja to najlepszy

- Własna działalność to najlepszy sposób, aby robić to co lubisz i zarabiać przy tym pieniądze. Jeśli ktoś ma ciekawy pomysł na realizację swojej pasji, własna firma to najlepsze rozwiązanie – mówi Karolina Okrój z Bytowa, właścicielka gabinetu kosmetycznego Estetika. W otwarciu salonu pomogła jej dotacja z Powiatowego Urzędu Pracy w Bytowie.



Skąd pomysł na prowadzenie właśnie działalności związanej z kosmetologią?

Odkąd pamiętam lubiłam kosmetyki, robić makijaże, malować paznokcie. Naturalną koleją rzeczy były więc dla mnie studia z kosmetologii, na które wybrałam się do Gdyni. Tam zrobiłam licencjat, jednak już w trakcie studiów pracowałam w Trójmieście w gabinetach kosmetycznych, w SPA. To pozwoliło mi zdobyć duże doświadczenie. Oczywiście cały czas z moich zdolności korzystały koleżanki i ich znajome. Kiedy był potrzebny makijaż na wesele trafiały do mnie. Tak samo było z malowaniem paznokci.

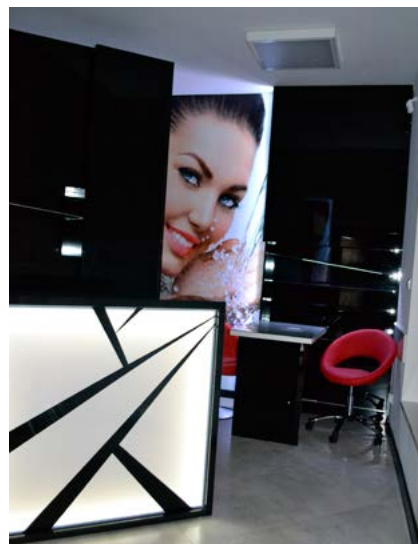
Studiowała Pani w Gdyni i tam pracowała, a jednak zdecydowała się wrócić do Bytowa, co było tego powodem?

Mieszkanie w Bytowie to zupełnie co innego niż w dużym mieście. Chciałam tutaj wrócić, tym bardziej, że widziałam iż w dziedzinie kosmetologii w Bytowie wciąż jest nisza i zapewne znajdę tutaj bez problemu osoby chętne do skorzystania z moich usług. I tak też było. Po skończeniu licencjatu postanowiłam wrócić do Bytowa i rozpocząć zaoczne studia magisterskie w

Poznaniu. Początkowo nie myślałam o prowadzeniu własnej firmy, informacje o tym że mogę zrobić makijaż czy wykonać manicure rozchodziły się przez znajomych pocztą pantoflową. W końcu jednak zdecydowałam się założyć własną firmę i tak powstał salon „Estetika”.

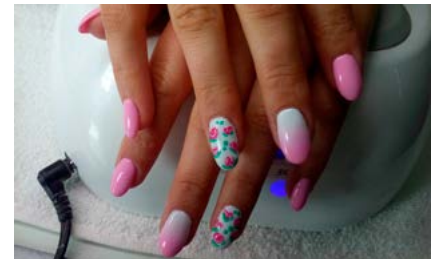
Otwierając salon skorzystała Pani z dofinansowania z Powiatowego Urzędu Pracy w Bytowie, czy te środki były pomocne?

Oczywiście, pomogły mi w bardzo dużym stopniu. Szczególnie jeśli chodzi o zakup wyposażenia, w tym sprzętów potrzebnych do wykonywania zabiegów, ale też samych kosmetyków. Taka dotacja to doskonały zastrzyk na początek. Poza tym udzielając dotacji PUP zorganizował również szkolenie dla takich osób jak ja rozpoczynających działalność. Te spotkania też okazały się bardzo pomocne. Pozwoliły mi zorientować się w przepisach, zasadach rozliczania z ZUS i urzędem skarbowym. Wcześniej nie miałam o takich sprawach pojęcia.



Jak ocenia Pani swój pierwszy rok działalności?

Bardzo dobrze. Cieszy mnie, że jest zapotrzebowanie na moje usługi, na brak klientów nie narzekam. Cały czas staram się też rozwijać, pogłębiać swoją wiedzę, doskonalić umiejętności. Chcąc wykonywać swoją pracę profesjonalnie powinniśmy zadbać o każdy szczegół. Dlatego też myślę o zatrudnieniu osoby do pomocy, jestem w trakcie tworzenia strony internetowej, która mam nadzieję pomoże w dotarciu do mojego gabinetu jeszcze większej ilości osób.



Co poradziłaby Pani osobom zamierzającym założyć własną firmę?

Przede wszystkim osoby decydujące się na rozpoczęcie działalności gospodarczej powinny wiedzieć czego chcą. Najlepiej, aby było to coś co lubią robić, na czym się znają. Wtedy praca to czysta przyjemność. U mnie zdarzają się takie dni, że spędzam w pracy nawet po 10-11 godzin, ale wychodzę z gabinetu i w ogóle nie odczuwam tego ile pracowałam, bo jest to dla mnie sama przyjemność. Dlatego jak słyszę, że ktoś mówi „muszę iść do roboty” zawsze myślę sobie, ale ten człowiek „musi nie lubić swojej pracy”. Własna firma to sporo obowiązków, wyzwania, ale też doskonały sposób by robić to co się lubi i być szefem samemu sobie.

„pomysł na biznes”

Pracowita, kreatywna, z głową pełną pomysłów, taka jest Natalia Klej prowadząca Agencję Poligraficzną Vision. Młoda kobieta założyła własną działalność dzięki dotacji z Powiatowego Urzędu Pracy w Bytowie.



Co skłoniło Panią do wyboru właśnie takiej działalności?

Moim „konikiem” zawsze była praca na komputerze, projektowanie, tworzenie ciekawych aranżacji w rozmaitych programach. Skończyłam technikum informatyczne i zastanawiałam się co dalej. Jesienią trafiłam na Pomorski Dzień Indywidualnej Działalności Gospodarczej. Wtedy pojawiła się myśl o założeniu własnej firmy. Zaczęłam więc analizować rynek. Oczywiście skupiałam się na swoim wykształceniu, zamiłowaniu do projektowania i szukania dla siebie miejsca właśnie w tej dziedzinie. Szybko stwierdziłam, że strony internetowe większości firm nie są najlepszej jakości. Wyglądają tak jakby zatrzymały się na pewnym etapie i dalej nic z nimi się nie dzieje. Są mało ciekawe, ich forma jest już po prostu przestarzała. Uznałam, że to dobra okazja, aby móc zaproponować swoje usługi i tak postanowiłam założyć własną firmę.

W jakim stopniu w rozpoczęciu działalności pomogła Pani dotacja z PUP Bytów?

Myszę, że bez tego wsparcia nie zdecydowałabym się tak prędko na własny biznes. Do prowadzenia działalności, którą wykonuję potrzebne jest sporo sprzętu, który nie jest tani. Dotacja z PUP pozwoliła mi zainwestować właśnie w ten sprzęt. Kupiłam między innymi ploter tnący. To maszyna, dzięki której mogę sama całkowicie wykonywać zlecenia. Bez tego urządzenia mogłabym przygotowywać projekty graficzne, ale ich wydrukowanie musiałabym zlecać innym firmom, to oczywiście generowałoby dodatkowe koszty i wydłużało czas realizacji, a tak jestem samowystarczalna.

Jak wygląda praca w agencji reklamowej?

Moja firma oferuje wszelkie usługi z zakresu projektowania graficznego. Przygotowuję strony internetowe, wydruki wielkoformatowe i małe, takie jak ulotki, wizytówki. Wykonuję również banery reklamowe, naklejki na szyby, samochody, gadżety reklamowe. Zamówień jest bardzo dużo, pochodzą od firm niemal z całego Pomorza. Większość zleceń dostaję z polecenia. Ktoś, coś zamówił był zadowolony, a więc przekazuje informację dalej. Trzeba jednak wiedzieć, że taka działalność to zajęcie dla osób, które nie boją się wyzwania, kontaktów z ludźmi i ciężkiej pracy. Póki co skupiam się na rozkręcaniu firmy, a więc czasu dla siebie mam niewiele. Ostatnio nawet w niedzielę jechałam zrealizować zamówienie do Gdańska. Zdaję sobie sprawę z tego, że na początku trzeba dać z siebie naprawdę wiele. Z czasem kiedy firma się rozkręci będę myśla-



ła o zatrudnianiu dodatkowych osób, najpierw jednak chcę osiągnąć pewną stabilizację na rynku.

Co poradziłyby Pani osobom, które zastanawiają się nad założeniem własnej firmy?

Musi być to przemyślana decyzja i najlepiej, żeby profil firmy łączył się z tym co lubimy robić i na co jest zapotrzebowanie. Zbadanie rynku jest bardzo ważne. Rozważając decyzję o podjęciu działalności musimy wiedzieć ile zarobimy, ile wyniosą koszty utrzymania firmy i ile zostanie dla nas. Ważną rolę odgrywa też miejsce. Do mojej agencji wiele osób trafia z ulicy. Ktoś przechodzi widzi baner agencji i zagląda, żeby spytać się, czy robimy np. kubki z napisami, koszulki itp. Jeśli więc ktoś ma ciekawy pomysł, żeby rozwijać swoją pasję a jednocześnie zarabiać to powinien śmiało udać się do Powiatowego Urzędu Pracy w Bytowie i dowiedzieć się jakie ma szanse na zdobycie dotacji.



BEZPIECZNA PRACA DLA CUDZOZIEMCÓW

Obowiązki przedsiębiorcy zatrudniającego cudzoziemców

W firmach powiatu bytowskiego pojawia się coraz więcej obcokrajowców. Przedsiębiorcy, którzy chcą ich zatrudniać, powinni jednak pamiętać o konieczności dopełnienia wszelkich istotnych formalności - inaczej mogą spowodzić na siebie i pracownika poważne kłopoty.

Obywatele sześciu krajów (Ukraina, Mołdawia, Białoruś, Gruzja, Rosja i Armenia) mogą korzystać z uproszczonej procedury dostępu do rynku pracy, polegającej na rejestracji w powiatowym urzędzie pracy oświadczenia pracodawcy o zamiarze powierzenia pracy cudzoziemcowi. Na tej podstawie możliwe jest powierzenie cudzoziemcowi pracy przez okres 6 miesięcy w ciągu 12 miesięcy bez obowiązku uzyskiwania zezwolenia na pracę. **Procedura oświadczeniowa** w obecnej formie jest bardzo elastyczna, nie przewiduje specjalnych warunków rejestracji oświadczenia. W ostatnich latach mamy jednak do czynienia z bardzo szybkim przyrostem rejestrowanych oświadczeń, zwłaszcza dla obywateli Ukrainy. Niestety w tym czasie odnotowywano szereg nadużyć związanych z funkcjonowaniem rejestracji oświadczeń. Brak określonych warunków rejestracji oświadczenia i wyraźnych przepisów przewidujących możliwość odmowy rejestracji powoduje, że coraz większa liczba oświadczeń jest składana dla pozorów. Prowadzi to nawet do powstawania zorganizowanych grup, zajmujących się nielegalnym pośrednictwem pomiędzy osobami wystawiającymi oświadczenia i cudzoziemcami. Zwiększająca się liczba oświadczeń rejestrowanych dla pozorów wpływa na wydłużenie procedur w PUP, jak i w konsulatach, co jest szczególnie dotkliwe i uciążliwe dla pracodawców, którzy faktycznie potrzebują dodatkowego wsparcia pracowników. Nie jest to sytuacja korzystna także dla samych cudzoziemców. Dlatego też pracodawcy zamierzający powierzyć pracę cudzoziemcom powinni zdawać sobie sprawę z konsekwencji prawnych, w przypadku nadużyć czy też fałszowania dokumentacji.

Pracodawca, który zatrudnia cudzoziemca na podstawie oświadczenia, zobowiązany jest do:

- złożenia w siedzibie urzędu pracy oświadczenia o zamiarze powierzenia pracy cudzoziemcowi. **Oświadczenie**

powinno zawierać dane jednoznacznie identyfikujące pracodawcę, jak i cudzoziemca, oraz wyrażać zamiar zatrudnienia w podanym czasie na warunkach określonych w w § 1 pkt 20 rozporządzenia Ministra Pracy i Polityki Społecznej z dnia 21 kwietnia 2015 r. w sprawie przypadków, w których powierzenie wykonywania pracy cudzoziemcowi na terytorium RP jest dopuszczalne bez konieczności uzyskania zezwolenia na pracę (Dz. U. z 2015 r., poz. 588).

Zarejestrowane oświadczenie nie jest dokumentem poświadczającym zatrudnienie u danego pracodawcy a wskazuje jedynie, że cudzoziemiec ma prawo być zatrudniony u danego pracodawcy. Praca wykonywana jest na podstawie pisemnej umowy na warunkach określonych w oświadczeniu.

Należy pamiętać także, że pracodawca zatrudniający cudzoziemca ma wobec niego takie same obowiązki jak wobec obywatela polskiego w zakresie:

- zgłoszenia w ciągu 7 dni od daty rozpoczęcia pracy do ubezpieczenia społecznego i zdrowotnego oraz comiesięcznego terminowego, odprowadzania do ZUS składek odpowiedniej wysokości;
- obliczania, pobierania i wypłacania zaliczek na podatek dochodowy;
- przestrzegania przepisów Kodeksu Pracy. Żaden pracownik, niezależnie od obywatelstwa, nie może być dyskryminowany w miejscu pracy.

W przypadku wystąpienia ryzyka wywołania negatywnych konsekwencji na lokalnym rynku pracy, np. poprzez rejestrację oświadczeń, w zawodach w których zarejestrowana jest duża liczba bezrobotnych lub za wynagrodzeniem znacznie poniżej stawek obowiązujących dotychczas na rynku, Urząd może odmówić zarejestrowania oświadczenia. Dodatkowo pracownik PUP przy okazji rejestracji oświadczenia może przedstawić pracodawcy kandydatów do pracy w oparciu o rejestr osób bezrobotnych i

poszukujących pracy.

Zaleca się, by pracodawca informował Straż Graniczną o każdym przypadku niepodjęcia lub przerwania pracy w wyznaczonym terminie przez cudzoziemca.

Powiatowy Urząd Pracy w Bytowie zastrzega sobie możliwość powiadomienia organów konsularnych i kontrolnych (Straż Graniczną, ZUS, Państwową Inspekcję Pracy, Urząd Skarbowy i Policję) o uzasadnionych wątpliwościach dotyczących składanych oświadczeń.

Jakie są konsekwencje naruszenia przepisów o zatrudnianiu cudzoziemców?

Nielegalne wykonywanie pracy przez cudzoziemca to:

- wykonywanie pracy przez cudzoziemca, który nie jest uprawniony do wykonywania pracy w rozumieniu art. 87 ust. 1 (ustawa o promocji zatrudnienia i insytucjach rynku pracy) lub nie posiada zezwolenia na pracę, nie będąc zwolnionym na podstawie przepisów szczególnych z obowiązku posiadania zezwolenia na pracę lub
- którego podstawa pobytu nie uprawnia do wykonywania pracy lub
- który wykonuje pracę na innych warunkach lub na innym stanowisku niż określone w zezwoleniu na pracę, z zastrzeżeniem art. 88f ust. 1a-1c (ustawa o promocji zatrudnienia i insytucjach rynku pracy), lub który wykonuje pracę na innych warunkach lub na innym stanowisku niż określone w zezwoleniu na pobyt czasowy, o którym mowa w art. 114, 126, 127 lub w art. 142 ust. 3, z zastrzeżeniem art. 119 i art. 135 ust. 3 ustawy z dnia 12 grudnia 2013 r. o cudzoziemcach.

Jakie są kary za zatrudnianie nielegalnie przebywającego cudzoziemca?

Za wykroczenia:

- kara grzywny nie niższa niż 3 000

- zł za powierzenie wykonywania pracy cudzoziemcowi nieposiadającemu ważnej wizy lub innego dokumentu uprawniającego do pobytu na terytorium Rzeczypospolitej Polskiej,
- kara grzywny do 10 000 zł za uporczywe powierzenie wykonywania pracy cudzoziemcowi przebywającemu bez ważnego dokumentu uprawniającego do pobytu na terytorium Rzeczypospolitej Polskiej, w przypadku gdy praca ta nie ma związku z działalnością gospodarczą prowadzoną przez powierzającego wykonywanie pracy.

Za przestępstwa:

- grzywna lub kara ograniczenia wolności za:
 - powierzenie pracy małoletniemu cudzoziemcowi przebywającemu nielegalnie,
 - równoczesne powierzenie pracy wielu cudzoziemcom przebywającym nielegalnie,
 - uporczywe powierzenie pracy nielegalnie przebywającemu cudzoziemcowi, gdy praca ta ma związek z prowadzoną działalnością gospodarczą.
- kara pozbawienia wolności do lat trzech za:

- powierzenie pracy cudzoziemcowi będącemu ofiarą handlu ludźmi,
- powierzenie pracy w warunkach szczególnego wykorzystania (wyzysku).

Powiatowy Urząd Pracy w Bytowie informuje, że rejestracja i odbiór oświadczeń o zamiarze powierzenia wykonywania pracy cudzoziemcom (obywatelom Armenii, Białorusi, Gruzji, Mołdawii, Rosji, Ukrainy) **odbywa się wyłącznie w siedzibie Powiatowego Urzędu Pracy w Bytowie - Sala obsługi klienta lub w Filii w Miastku pok. nr 16 od poniedziałku do piątku w godzinach pracy urzędu.**

Liczba oświadczeń o zamiarze powierzenia wykonywania pracy, zarejestrowanych w Powiatowym Urzędzie Pracy w Bytowie:

Wyszczególnienie	2014		2015		2016 (w okresie 01.01. do 15.06.)	
	Białoruś	Ukraina	Białoruś	Ukraina	Białoruś	Ukraina
1. LICZBA OŚWIADCZEŃ OGÓŁEM	1	7	1	131	-	156
w tym - liczba oświadczeń dla osób, które już posiadają wizę lub zezwolenie na zamieszkanie	-	1	-	51	-	71
2. LICZBA KOBIEC	-	1	-	13	-	33
3. SEKCJE PKD						
Rolnictwo, leśnictwo, łowiectwo i rybactwo	-	-	-	-	-	6
Przetwórstwo przemysłowe	-	1	-	75	-	87
Budownictwo	1	4	1	9	-	38
Handel hurtowy i detaliczny; naprawa pojazdów samochodowych, włączając motocykle	-	2	-	25	-	11
Transport i gospodarka magazynowa	-	-	-	14	-	10
Działalność związana z zakwaterowaniem i usługami gastronomicznymi	-	-	-	-	-	4
Działalność w zakresie usług administrowania i działalność wspierająca	-	-	-	1	-	-
4. RODZAJ UMOWY						
Umowa o pracę	-	2	-	81	-	68
Umowa zlecenie	-	4	1	49	-	85
Umowa o dzieło i inne	1	1	-	1	-	3
5. OKRES NA JAKI WYSTAWIONO OŚWIADCZENIE						
Do 3 miesięcy	-	1	9	9	-	24
Od 3 do 6 miesięcy	1	6	122	122	-	132
6. ŚREDNIE MIESIĘCZNE WYNAGRODZENIE W PLN	2.500,00	1.617,14	1.180,00	1.694,44	0,00	1.469,79

Wojewódzki konkurs na najlepszą pracę magisterską

Dyrektor Wojewódzkiego Urzędu Pracy w Gdańsku, zaprasza do udziału w V edycji konkursu na najlepszą pracę magisterską z zakresu problematyki rynku pracy. Na zwycięzców czekają cenne nagrody.

Konkurs skierowany jest do autorów prac magisterskich obronionych w okresie **od 01.01.2015 r. do 24.10.2016 r.** na uczelniach prowadzących działalność dydaktyczną na terenie województwa pomorskiego.

Celem przedsięwzięcia jest m.in. popularyzacja wiedzy na temat rynku pracy, a także wyłonienie opracowań o szczególnych wartościach merytorycznych i praktycznych związanych z zagadnieniami dotyczącymi rynku pracy.

Tematyka prac powinna obejmować

w szczególności takie zagadnienia jak: polityka rynku pracy, Fundusze Strukturalne i ich wpływ na rynek pracy, aktywizacja zawodowa i jej efektywność, poradnictwo zawodowe, przedsiębiorczość i wpływ organizacji gospodarczych na kształt rynku pracy, rozwój pracowników i ich mobilność zawodowa, migracje za pracą itp.

Dla autorów najlepszych prac przewidziano **nagrody rzeczowe:**

- I stopnia – laptop;
- II stopnia – tablet;
- III stopnia – cyfrowy aparat foto-

graficzny.

Fragmety prac laureatów, za ich zgodą, zostaną opublikowane na łamach biuletynu „Kurs na pracę”, wydawanego przez Wojewódzki Urząd Pracy w Gdańsku, a także zamieszczone na stronie internetowej www.wup.gdansk.pl.

Termin nadsyłania zgłoszeń upływa **24.10.2016 r.**

Szczegółowe warunki udziału w konkursie określono w regulaminie, dostępnym na stronie internetowej www.wup.gdansk.pl/konkursmgr/

Skutecznie działamy z PO WER i RPO

478 osób łącznie wzięło udział w pierwszej edycji projektów systemowych w ramach Programu Operacyjnego Wiedza Edukacja i Rozwój oraz Regionalnego Programu Operacyjnego. Bezrobotni skorzystali m.in. ze szkoleń, staży, prac interwencyjnych, a także założyli własne firmy.

Z dniem 30.04.2016 r. zakończyła się realizacja projektu systemowego „**Aktywizacja osób młodych pozostających bez pracy w powiecie bytowskim (I)**” współfinansowanego ze środków Europejskiego Funduszu Społecznego, w ramach Programu Operacyjnego Wiedza Edukacja i Rozwój. Głównym celem projektu było przygotowanie do wejścia na rynek pracy, wykreowanie innowacyjnych, dynamicznych przedsiębiorców oraz zwiększenie szans na zatrudnienie i podniesienie kompetencji i kwalifikacji zawodowych osób bezrobotnych zarejestrowanych w Powiatowym Urzędzie Pracy w Bytowie. - *Projekt skierowany był do osób bezrobotnych poniżej 30 r. życia zarejestrowanych w tutejszym urzędzie pracy. Rekrutacja osób zainteresowanych udziałem w tym przedsięwzięciu odbywała się w sposób ciągły od stycznia 2015 r. do grudnia 2015 r. Udział w działaniach wzięły łącznie 342 osoby bezrobotne (w tym 159 kobiet) – wyjaśnia koordynator projektu, Katarzyna Wnuk Lipińska z Powiatowego Urzędu Pracy w Bytowie. Uczestnicy projektu uzyskali wsparcie poprzez różne formy aktywizacji zawodowej, m. in. takie jak:*

staże (93 osoby), prace interwencyjne (41 osób), szkolenia (93 osoby), jednorazowe środki na podjęcie działalności gospodarczej (64 osoby), bony szkoleniowe (24 osoby), bony na zasiedlenie (34 osoby). Ponadto wszyscy uczestnicy projektu zostali objęci Indywidualnym Planem Działania, mającym na celu zdiagnozowanie ich ścieżki rozwoju zawodowego, a tym samym dopasowanie form wsparcia do potrzeb, oczekiwań i napotykanych barier, w celu zapewnienia wysokiej efektywności podejmowanych działań. Spośród 342 osób biorących udział w projekcie 237 osób, czyli 69,30% podjęło pracę po zakończonym udziale w projekcie. Udział w projekcie, okazał się więc skutecznym sposobem na aktywizację zawodową osób bezrobotnych. Pozwolił im na uzyskanie oczekiwanego zatrudnienia, a także przyczynił się do podniesienia poziomu poczucia własnej wartości, wzrostu wiary we własne siły i zwiększenia motywacji do zmiany swojej ścieżki życiowej i zawodowej.

Równie wysoką efektywność osiągnięto w drugim programie „**Aktywizacja zawodowa osób bezrobotnych powyżej 30 roku życia w powiecie**

bytowskim (I)”. Tutaj grupę docelową stanowiły osoby powyżej 30 roku życia zarejestrowane w Powiatowym Urzędzie Pracy w Bytowie z ustalonym I lub II profilem pomocy, należące co najmniej do jednej z poniższych grup: osoby powyżej 50 roku życia; kobiety; osoby z niepełnosprawnościami; osoby długotrwale bezrobotne; osoby o niskich kwalifikacjach. Łącznie w działaniach programowych tj. szkoleniach, refundacji kosztów wyposażenia lub doposażenia stanowiska pracy i dotacji na rozpoczęcia działalności gospodarczej, udział wzięło 136 osób. Z tej grupy 72 uzyskały zatrudnienie na podstawie umowy o pracę a 44 założyły własne firmy.

Od 01.01.2016 r. PUP Bytów realizuje drugą edycję programów „**Aktywizacja osób młodych pozostających bez pracy w powiecie bytowskim (II)**” oraz „**Aktywizacja zawodowa osób bezrobotnych powyżej 30 roku życia w powiecie bytowskim (II)**”. Na bezrobotnych czekają szkolenia, staże, prace interwencyjne, dotacje na rozpoczęcie działalności gospodarczej itp.

Szczegółowe informacje: PUP Bytów, ul. Wojska Polskiego 6, 77-100 Bytów, tel. 59 822 22 27

Kierunek na pracę i edukację

Po raz pierwszy w Bytowie odbyły się Powiatowe Targi Edukacji i Pracy „Zaplanuj swoją przyszłość”. W wydarzeniu wzięło udział kilkaset osób, głównie uczniowie, bezrobotni oraz lokalni pracodawcy.

Targi odbyły się 07.04.2016 r. w sali gimnastycznej Zespołu Szkół Ponadgimnazjalnych w Bytowie. Organizatorami wydarzenia byli: Starostwo Powiatowe, Powiatowy Urząd Pracy w Bytowie, Cech Rzemiosł Różnych w Bytowie, Bytowskie Stowarzyszenie Oświatowe oraz dyrektorzy szkół ponadgimnazjalnych. Targi skierowane były głównie do uczniów gimnazjów i szkół ponadgimnazjalnych. Młodzież miała bezpośrednią możliwość zapoznania się z ofertą edukacyjną szkół

Powiatu Bytowskiego oraz propozycjami lokalnego rynku pracy.

Na specjalnie przygotowanych stoiskach zaprezentowały się miejscowe firmy m.in. Drutex, Wireland, Metal, Albero, Talax, Zakład Produkcyjny „Łąccy”. Młodzi ludzie mieli okazję usłyszeć bezpośrednio od przedstawicieli firm jak wygląda praca w ich przedsiębiorstwach, jakie warunki należy spełnić by uzyskać zatrudnienie itd. Natomiast doradcy zawodowi Powiatowego Urzędu Pracy i Poradni

Psychologiczno-Pedagogicznej w Bytowie pomagali młodzieży uczestniczącej w targach, określić predyspozycje zawodowe.



Obowiązujące stawki, kwoty i wskaźniki (stan prawny na 11.05.2016 r.)

I. ZASIŁKI, STYPENDIA, DODATKI, ŚWIADCZENIA. [W ZŁOTYCH]

1. Zasiłki dla bezrobotnych:	
podstawowy (100%):	
w okresie pierwszych trzech miesięcy	831,10 X
w okresie kolejnych miesięcy posiadania prawa do zasiłku	652,60
obniżony (80%):	
w okresie pierwszych trzech miesięcy	664,90
w okresie kolejnych miesięcy posiadania prawa do zasiłku	522,10
podwyższony (120%):	
w okresie pierwszych trzech miesięcy	997,40
w okresie kolejnych miesięcy posiadania prawa do zasiłku	783,20
2. Stypendia dla bezrobotnych w okresie odbywania:	
szkolenia - 120 % zasiłku	997,40
przygotowania zawodowego dorosłych - 120 % zasiłku	997,40
stażu - 120 % zasiłku	997,40
kontynuowania nauki - 100% zasiłku	831,10
studiów podyplomowych - 20% zasiłku	166,30
3. Dodatek aktywizacyjny (do 50% zasiłku) – dla osób, które w okresie posiadania prawa do zasiłku dla bezrobotnych, podjęły zatrudnienie lub inną pracę zarobkową	
	415,60
4. Refundacja kosztów opieki nad dzieckiem lub osoba zależną (do 50 % zasiłku) bezrobotnemu posiadającemu co najmniej jedno dziecko do 6 roku życia lub niepełnosprawne do 18 roku życia – w przypadku podjęcia zatrudnienia, innej pracy zarobkowej, szkolenia, stażu lub przygotowania zawodowego dorosłych	
	415,60
5. Świadczenie z tytułu wykonywania prac społecznie użytecznych	
	min. 8,10/godz.

Zasiłki i świadczenia zostały zwaloryzowane od 1 czerwca 2013 r. o 3,7%, tj. średnioroczny wskaźnik wzrostu cen towarów i usług konsumpcyjnych ogółem w 2012 r. w stosunku do 2011 r. Od zasiłku dla bezrobotnych powiatowe urzędy pracy odpłacają składki na ubezpieczenie emerytalne i rentowe w łącznej wysokości - 27,52 % XX, a od stypendiów za okres odbywania szkolenia, stażu lub przygotowania zawodowego dorosłych, dodatkowo na ubezpieczenie wypadkowe - 0,9 %, tj. w łącznej wysokości - ok. 28,4 % - kwotę składki na ubezpieczenia wypadkowe PUP oblicza stopę procentową obowiązującą go w danym roku składkowym.

II. MAKSYMALNE KWOTY, JAKIE MOGĄ BYĆ REFUNDOWANE Z FUNDUSZA PRACY PRACODAWCOM Z TYTUŁU ZATRUDNIENIA SKIEROWANEGO BEZROBOTNEGO (MIESIĘCZNIE - W ZŁ.) W RAMACH:

1. Prac interwencyjnych (refundacja wynagrodzenia, nagród i składek na ubezpieczenia społeczne):	
w pełnym wymiarze czasu pracy (831,10 + 149,60*)	980,70
w pełnym wymiarze - refundacja za co drugi miesiąc od kwoty minimalnego wynagrodzenia (1.850,00 + 333,00*)	2.183,00
2. Robót publicznych:	
refundacja za każdy miesiąc [50 % przec. wynagrodzenia + składki na ubezpieczenia społeczne od wynagrodzenia podlegającego refundacji - (1.947,67 + 350,58*)]	2.298,30
refundacja za co drugi miesiąc [100 % przec. wynagrodzenia + składki (3.895,33 + 701,16*)]	4.934,16
3. Jednorazowej refundacji pracodawcy kosztów opłacenia składek na ubezpieczenia społeczne:	
za zatrudnionego przez okres co najmniej 12 miesięcy bezrobotnego (do 300 % minimalnego wynagrodzenia)	5.550,00
4. Refundacji za prace społecznie użyteczne (60% świadczenia)	
	max 4,86/za godz.
5. Jednorazowej premii po przygotowaniu zawodowym dorosłych (art. 53j ustawy) za każdy pełny miesiąc programu	
	483,30
6. Premii za zatrudnienie bezrobotnego do 30 roku życia, który otrzymał bon stażowy	
	1513,50

* / składki opłacane przez pracodawcę w wysokości ok. 18 %; kwota zarówno składki na ubezpieczenie społeczne jak też łączna kwota podlegająca refundacji z Funduszu Pracy - uzależniona jest od wysokości składki na ubezpieczenie wypadkowe płaconej przez pracodawcę, która jest zróżnicowana (od 0,67 % do 3,60 % lub inna ustalona przez ZUS) Refundacji na ubezpieczenie wypadkowe podlega kwota w wysokości faktycznie opłaconej od refundowanego wynagrodzenia.

III. ŚRODKI NA PODJĘCIE DZIAŁALNOŚCI GOSPODARCZEJ ORAZ WYPOSAŻENIE STANOWISKA PRACY DLA BEZROBOTNEGO ORAZ POŻYCZKA NA SFINANSOWANIE KOSZTÓW SZKOLENIA, RYCZAŁT Z TYTUŁU KOSZTÓW PRZEJAZDU - Z FUNDUSZA PRACY.

1. Przyznanie bezrobotnemu środków na podjęcie działalności gospodarczej:	
działalności samodzielnej (do 600 % przeciętnego wynagrodzenia)	do 25.088,94
w ramach tworzonej spółdzielni socjalnej (do 400 % przeciętnego wynagrodzenia)	16.725,96
przystąpienie do istniejącej spółdzielni socjalnej (do 300 % przeciętnego wynagrodzenia)	12.544,47
2. Refundacja pracodawcy kosztów wyposażenia lub doposażenia stanowiska pracy dla bezrobotnego (do 600 % przeciętnego wynagrodzenia)	
	do 25.088,94
3. Pożyczka dla bezrobotnego na sfinansowanie kosztów szkolenia (do 400 % przeciętnego wynagrodzenia)	
	16.725,96
4. Ryczałt z tytułu kosztów przejazdu do i z miejsca odbywania stażu przez bezrobotnego do 30 roku życia, który otrzymał bon stażowy (art. 66 l ustawy)	
	max 605,40

Uwaga: przyznanie ww. środków może nastąpić pod warunkiem zawarcia (przed poniesieniem kosztów) umowy z powiatowym urzędem pracy (urząd pracy może zawrzeć umowę - pod warunkiem możliwości sfinansowania tych wydatków w ramach przyznanego na dany rok limitu na finansowanie programów na rzecz przeciwdziałania bezrobociu).

IV. WYNAGRODZENIA I SKŁADKI.

1. Minimalne wynagrodzenie (obowiązuje od 1.01.2016 r.)	1.850,00 XXX
2. Przeciętne wynagrodzenie z podziałem na kwartały XXXX	Info na stronie ZUS
3. Składka na Fundusz Pracy (obowiązuje od 1.01.1999 r.)	2,45%
4. Składka na Fundusz Gwarantowanych Świadczeń Pracowniczych (od 1.01.2006 r.)	0,10%
5. Składka na ubezpieczenie zdrowotne (od 1.01.2008 r.)	9,00%
6. Przeciętne wynagrodzenie	4.181,49

X przyznany od 01.01.2010 r. zasiłek dla bezrobotnych wynosił przez pierwsze trzy miesiące 717,00 zł oraz 563,00 zł w pozostałych miesiącach - na podstawie art. 72 ustawy z dnia 20 kwietnia 2004 r. o promocji zatrudnienia i instytucjach rynku pracy (Dz. U. z 2008 r. Nr 69, poz. 415 z późn. zm.). Od 1 czerwca 2010 r. zwaloryzowany o 3,5%, od 1 czerwca 2011 r. o 2,6%, a od 1 czerwca 2012 r. o 4,3%, w 2013 r. o 3,7%. Od 27 maja 2014 r. (tj. od dnia wejścia w życie nowelizacji ustawy z dnia 14 marca 2014 r.) zasiłek wynosił 823,60 zł i 646,70 zł. Od 1 czerwca 2014 r. zwaloryzowany o 0,9% tj. średnioroczny wskaźnik wzrostu cen towarów i usług konsumpcyjnych w 2013 r. w stosunku do 2012 r. (komunikat Prezesa GUS - M.P. 2014, poz.94)

XX ustawa z dnia 15 czerwca 2007 r. o zmianie ustawy o systemie ubezpieczeń społecznych oraz niektórych innych ustaw (Dz. U. Nr 115, poz. 792);

XXX od 1.01.2016 r. minimalne wynagrodzenie wynosi 1.850,00 zł (Rozporządzenie Rady Ministrów z dnia 11 września 2015 r. w sprawie minimalnego wynagrodzenia za pracę w 2016 r., Dz.U. 2015, poz. 1385);

XXXX przeciętne wynagrodzenie w III kw. 2015 r. wynosi 3.895,33 zł (Komunikat Prezesa GUS z 10 listopada 2015 r., M.P. 2015, poz. 1086).



Wydawca:

Powiatowy Urząd Pracy w Bytowie
ul. Wojska Polskiego 6, 77-100 Bytów

Redakcja:

Stanisław Cieplik, Alicja Kosińska, Barbara Koszela,
Katarzyna Wnuk Lipińska, Krystyna Janczak, Ewa Peplińska

Wersja elektroniczna dostępna na:

www.bytow.pup.pl

Projekt:

Wojciech Kiedrowski

Druk:

ul. Zielona 5, 77-100 Bytów
tel. 59 822 60 71
www.agencjakurier.pl



K U R I E R
agencja reklamowa drukarnia