

**POWIATOWY URZĄD PRACY
W NAMYSŁOWIE**
tel: (077) 4 -19-09-20 ; fax (077) 4-19-09-25
e-m a i l : opna@praca.gov.pl

*SPRAWOZDANIE
Z DZIAŁALNOŚCI
POWIATOWEGO URZĘDU PRACY
W NAMYSŁOWIE
ZA OKRES 01.01.2009 – 31.12.2009r.*

Styczeń 2010

Spis treści :

Wstęp

I Poziom i struktura bezrobocia

1. Poziom bezrobocia
2. Zmiany w poziomie bezrobocia
3. Wybrane kategorie bezrobotnych
4. Struktura bezrobotnych

II Aktywne formy przeciwdziałania bezrobociu

1. Środki z Funduszu Pracy i Europejskiego Funduszu Społecznego
2. Prace interwencyjne i roboty publiczne
3. Szkolenia
4. Staże i przygotowanie zawodowe
5. Przyznanie bezrobotnemu jednorazowych środków na podjęcie działalności gospodarczej oraz refundacja pracodawcy kosztów doposażenia i wyposażenia stanowiska pracy dla skierowanego bezrobotnego
6. Efektywność Aktywnych Form Przeciwdziałania Bezrobociu

III Projekty Unijne

IV Pośrednictwo pracy

1. Oferty pracy zgłaszane do Powiatowego Urzędu Pracy
2. Zakłady pracy od których pozyskano najwięcej ofert pracy
3. EURES
4. Klub Pracy
5. Targi Edukacji i Pracy

V Poradnictwo zawodowe

VI Ewidencja i świadczenia

VII Obsługa informatyczna urzędu

VIII Zatrudnienie i warunki pracy w urzędzie

Podsumowanie

Wstęp

Powiatowy Urząd Pracy w Namysłowie jest jednostką organizacyjną Powiatu, powołaną do wykonywania zadań publicznych wynikających z przepisów:

- a) ustawy z dnia 20 kwietnia 2004r. o promocji zatrudnienia i instytucjach rynku pracy (tekst jednolity Dz. U. Nr 69, poz. 415 ze zm.)
- b) ustawy z dnia 13 października 1998r. przepisy wprowadzające ustawy reformujące administrację publiczną (Dz. U. Nr 133, poz. 872 ze zm.)
- c) ustawy z dnia 05 czerwca 1998r. o samorządzie powiatowym (Dz. U. z 2001r. Nr 142, poz. 1592 ze zm.)
- d) ustawy z dnia 27 sierpnia 1997r. o rehabilitacji zawodowej i społecznej oraz zatrudnianiu osób niepełnosprawnych (Dz. U. Nr 123, poz. 776 ze zm.)
- e) ustawy z dnia 30 czerwca 2005r. o finansach publicznych (Dz. U. Nr 249, poz. 2104)
- f) innych obowiązujących aktów prawnych

Urząd jest jednostką organizacyjną Powiatu Namysłowskiego działającą w formie jednostki budżetowej, wchodzi w skład powiatowej administracji zespolonej, a bezpośredni nadzór nad Urzędem sprawuje Starosta .

Obszarem działania Urzędu jest teren gmin wchodzących w skład Powiatu Namysłowskiego. Siedziba Urzędu znajduje się na terenie miasta Namysłowa.

Przedmiotem działania Urzędu jest promocja zatrudnienia, łagodzenia skutków bezrobocia oraz aktywizacja zawodowa, które to działania są realizowane w szczególności w zakresie:

1. polityki rynku pracy;
2. usług rynku pracy;
3. instrumentów rynku pracy;
4. rehabilitacji zawodowej osób niepełnosprawnych;
5. praw i obowiązków związanych z członkowstwem Polski w Unii Europejskiej

Niniejsze sprawozdanie ma na celu przedstawienie działań podejmowanych przez PUP w ostatnim roku w celu zmniejszenia bezrobocia. Trudno jest pogodzić interesy wszystkich partnerów rynku pracy. Z jednej strony bezrobotni chcą znaleźć odpowiednią pracę z godziwym wynagrodzeniem, z drugiej strony pracodawcy chcą pozyskać wykwalifikowanych pracowników, najchętniej miejscowych, którzy zgodzą się pracować za najniższe wynagrodzenie

Sprawozdanie zostało przygotowane w oparciu o zadania przypisane samorządowi powiatu namysłowskiego, a realizowane przez Powiatowy Urząd Pracy w Namysłowie, do których należy m.in.: pozyskiwanie i gospodarowanie środkami finansowymi na realizację zadań z zakresu aktywizacji lokalnego rynku pracy, prowadzenie pośrednictwa pracy i poradnictwa zawodowego, inicjowanie i wdrażanie instrumentów rynku pracy, inicjowanie, organizowanie i finansowanie projektów lokalnych i innych działań na rzecz aktywizacji bezrobotnych oraz współdziałanie z instytucjami rynku pracy w tym z Powiatową Radą Zatrudnienia.

Jednym z istotnych elementów kreowania pozytywnej sytuacji rynku pracy oraz wytyczania kierunków zmian była w danych latach również działalność Powiatowego Urzędu Pracy. Działalność ta jest tu zaprezentowana w rozbiciu na najważniejsze elementy składowe: aktywne formy przeciwdziałania bezrobociu, pośrednictwo pracy, poradnictwo zawodowe

I. Poziom i struktura bezrobocia

Poziom bezrobocia

Liczba bezrobotnych zarejestrowanych w Powiatowym Urzędzie Pracy w Namysłowie na koniec grudnia 2009r. wynosiła **2748 osób** z czego **1528 osób** stanowiły **kobiety tj. 55,6 %** ogółu bezrobotnych.

Porównując liczbę bezrobotnych na koniec grudnia 2008 do grudnia 2009r. liczba bezrobotnych **zwiększyła się o 822 osoby** tj. o **43%**.

Tabela 1. Stan bezrobocia w powiecie namysłowskim w rozbiu na miesiące w latach 2008 i 2009

MIESIĄCE	ROK 2008		ROK 2009	
	OGÓŁ	KOBIETY	OGÓŁ	KOBIETY
I	2400	1472	2220	1325
II	2280	1331	2490	1464
III	2167	1264	2571	1460
IV	2047	1212	2597	1470
V	1945	1195	2552	1472
VI	1842	1136	2387	1379
VII	1759	1103	2373	1355
VIII	1641	1058	2413	1407
IX	1570	1014	2482	1471
X	1574	1011	2565	1481
XI	1617	1033	2642	1506
XII	1926	1212	2748	1528

Z tabeli wynika, że w porównaniu do roku 2008 spadek liczby ogółu bezrobotnych można zauważyć tylko w miesiącu styczniu. Pozostałe miesiące charakteryzują się wzrostem . Sytuacja kobiet przedstawia się podobnie. Spadek liczby kobiet zanotowany jest tylko w styczniu.

Ostatnia dekadę roku charakteryzuje wzrost liczby bezrobotnych kobiet.

Wykres 1. Liczba bezrobotnych zarejestrowana w Powiatowym Urzędzie Pracy w Namysławie w 2009 roku – stan na koniec każdego miesiąca .

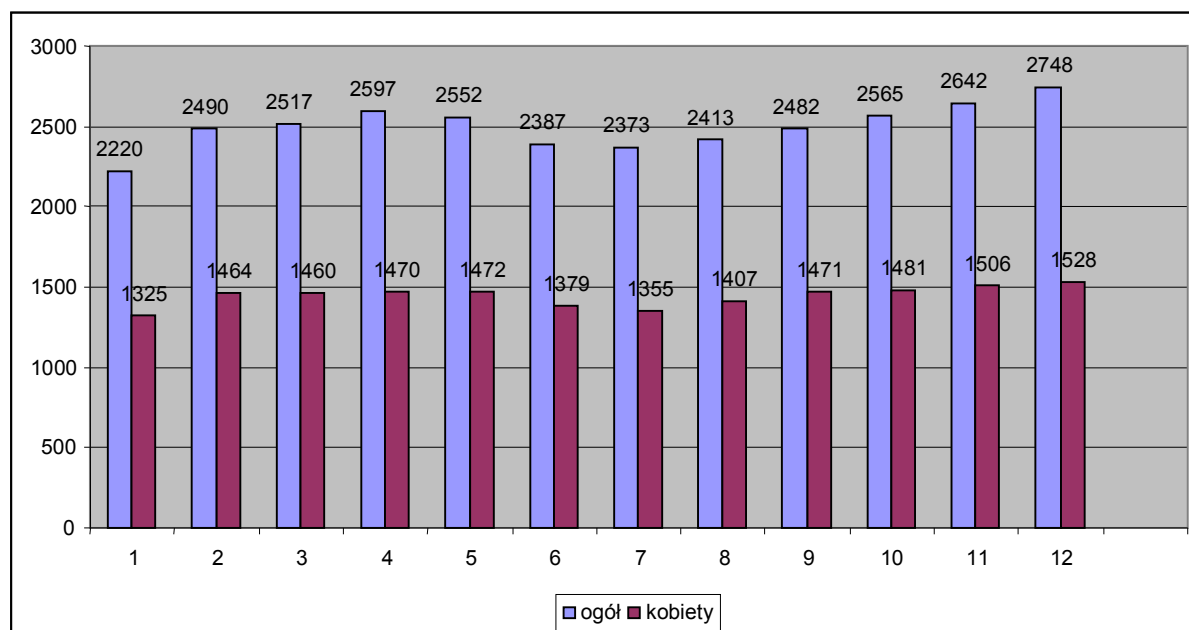


Tabela 2: Poziom bezrobocia w poszczególnych gminach (stan na 31.12.2009r.)

Gmina	Ogół bezrobotnych	Kobiety	Bez prawa do zasiłku	Długotrwale bezrobotni	Do 25 r. życia	Powyżej 50r. życia
Miasto Namysłów	925	485	755	346	231	245
Gmina Namysłów	625	348	535	253	172	115
Gmina Wilków	340	193	289	142	81	77
Gmina Świerczów	270	155	237	125	67	59
Gmina Domaszowice	256	146	215	110	69	62
Gmina Pokój	332	201	302	163	85	59
OGÓŁEM	2748	1528	2333	1139	705	617

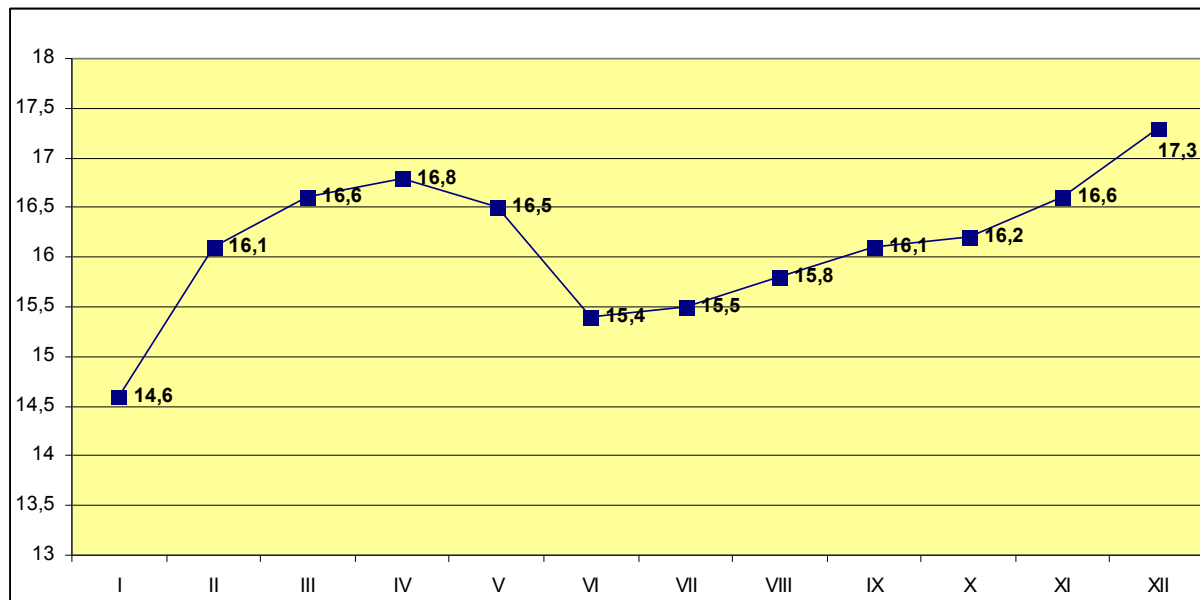
W analizie bezrobocia najbardziej znanym miernikiem tego zjawiska jest wskaźnik stopy bezrobocia. Poniższa tabela przedstawia wskaźniki stopy bezrobocia naszego powiatu na tle województwa i kraju w 2008 i 2009 roku.

Tabela 3: Wysokość stopy* bezrobocia w poszczególnych miesiącach

Miesiąc	Powiat Namysłów		Województwo opolskie		Polska	
	2008r.	2009r.	2008r	2009r.	2008r.	2009r.
I	16,4	14,6	12,4	11,1	11,7	10,5
II	15,6	16,1	12,1	11,7	11,5	10,9
III	14,9	16,6	11,4	11,9	11,1	11,2
IV	14,2	16,8	10,5	11,6	10,5	11,0
V	13,6	16,5	10,1	11,5	10,0	10,8
VI	13,0	15,4	9,6	11,2	9,6	10,7
VII	12,4	15,5	9,3	11,3	9,4	10,8
VIII	11,8	15,8	9,3	11,3	9,3	10,8
IX	10,8	16,1	8,9	11,3	8,9	10,9
X	10,8	16,2	8,7	11,4	8,8	11,1
XI	11,1	16,6	9,2	12,0	9,1	11,4
XII	13,1	17,3	9,9	12,7	9,5	11,9

* dane szacunkowe bez korekty GUS

Wykres 2: Stopa bezrobocia w powiecie namysłowskim w 2009 roku.



1. Zmiany w poziomie bezrobocia w 2009 roku.

„Napływ” bezrobotnych – rejestracje.

W 2009r. w Powiatowym Urzędzie Pracy w Namysłowie zarejestrowały się **4347 osób w tym 2117 kobiet.**

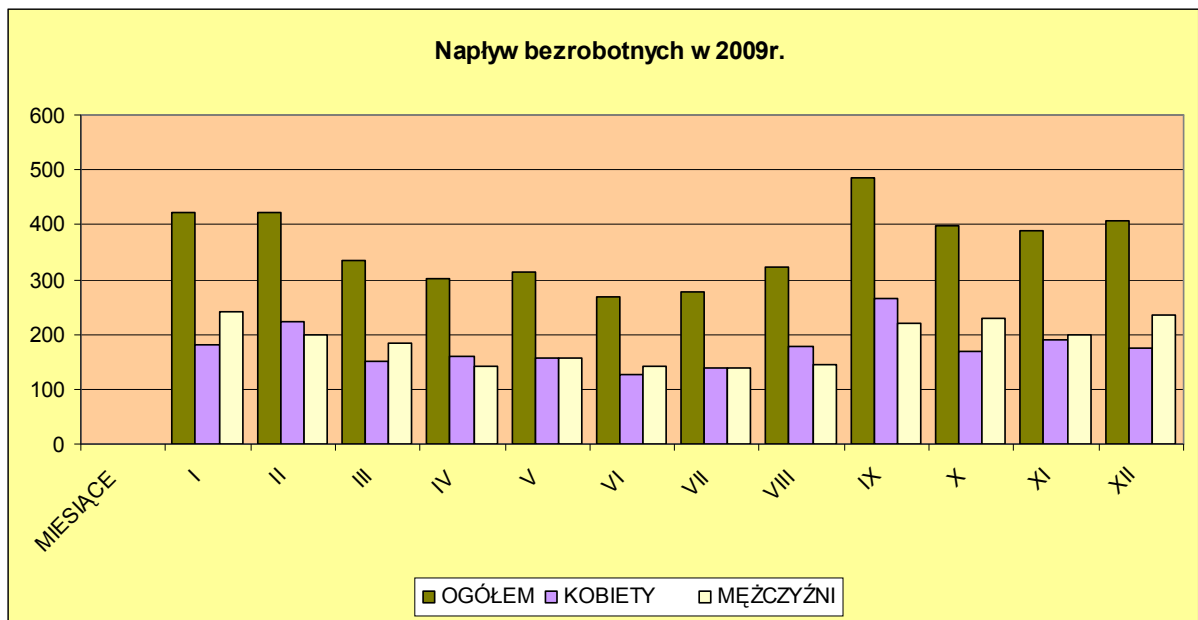
Wśród ogólnej liczby zarejestrowanych w 2009r. :

- 3660 osób stanowili bezrobotni, którzy wcześniej już pracowali (84 % ogółu nowo rejestrujących się),
- 2671 osób zamieszkiwały tereny wiejskie (61% ogółu zarejestrowanych),
- Wśród rejestrujących się bezrobotnych najliczniejszą grupę stanowią osoby powracające po raz kolejny do ewidencji bezrobotnych 83% tj. 3596 osób,
- Najmniej osób 17% , tj. 733 bezrobotnych stanowiły osoby rejestrujące się po raz pierwszy w Urzędzie.

Tabela 4. Napływ bezrobotnych w 2009 roku.

MIESIĄCE	OGÓLEM	KOBIETY	MĘŻCZYŹNI
I	423	181	242
II	423	223	200
III	336	152	184
IV	302	161	141
V	314	156	158
VI	269	128	141
VII	278	138	140
VIII	323	179	144
IX	485	266	219
X	398	169	229
XI	388	190	198
XII	408	174	234
OGÓLEM	4347	2117	2230

Wykres 3: Napływ bezrobotnych od stycznia do grudnia 2009r.



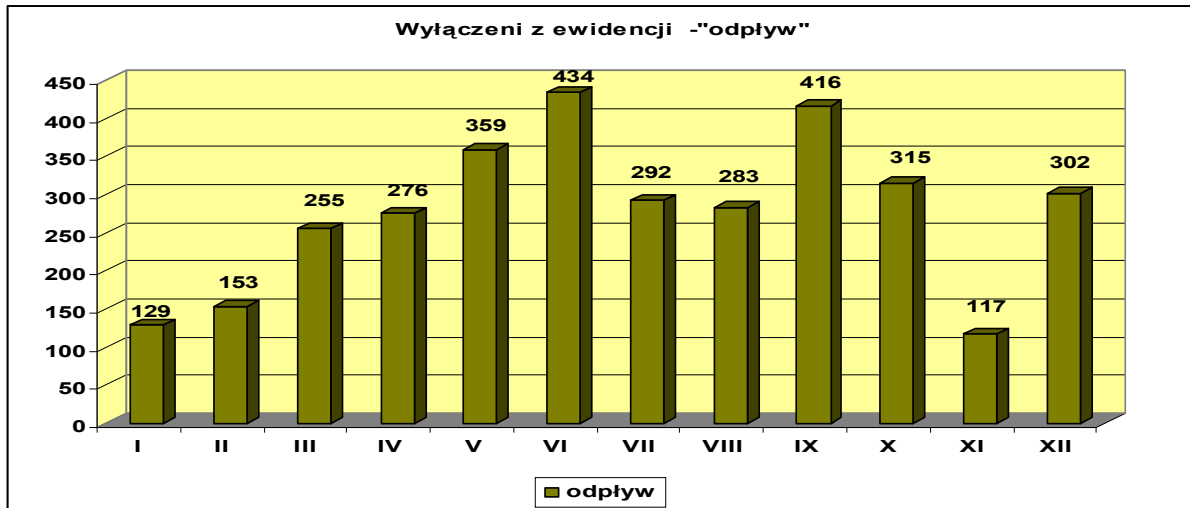
Szczególnie widoczny był „napływ” na początku roku i pod koniec 2009 roku , kiedy w styczniu i lutym zarejestrowały się w ciągu miesiąca 423 osoby a w grudniu 408 osób. Natomiast najwyższym przyrostem liczby bezrobotnych który charakteryzował rok 2009 był miesiąc wrzesień. Spowodowane było to zakończeniem prac sezonowych ; prac budowlanych; ukończeniem szkoły.

„Odływ” bezrobotnych - wyrejestrowania

W roku 2009 z ewidencji osób bezrobotnych w Powiatowym Urzędzie Pracy w Namysłowie wyłączono ogółem 3331 osób.

Wykres 4. Liczba osób wyłączonych z ewidencji osób bezrobotnych w 2009 roku z podziałem na

miesiące.



Przyczynami odpływu bezrobotnych były m.in.:

1. Podjęcia pracy - 1 851 osób

w tym :

1) prace niesubsydiowane - 1424 osób

2) prace subsydiowane : 364 osoby

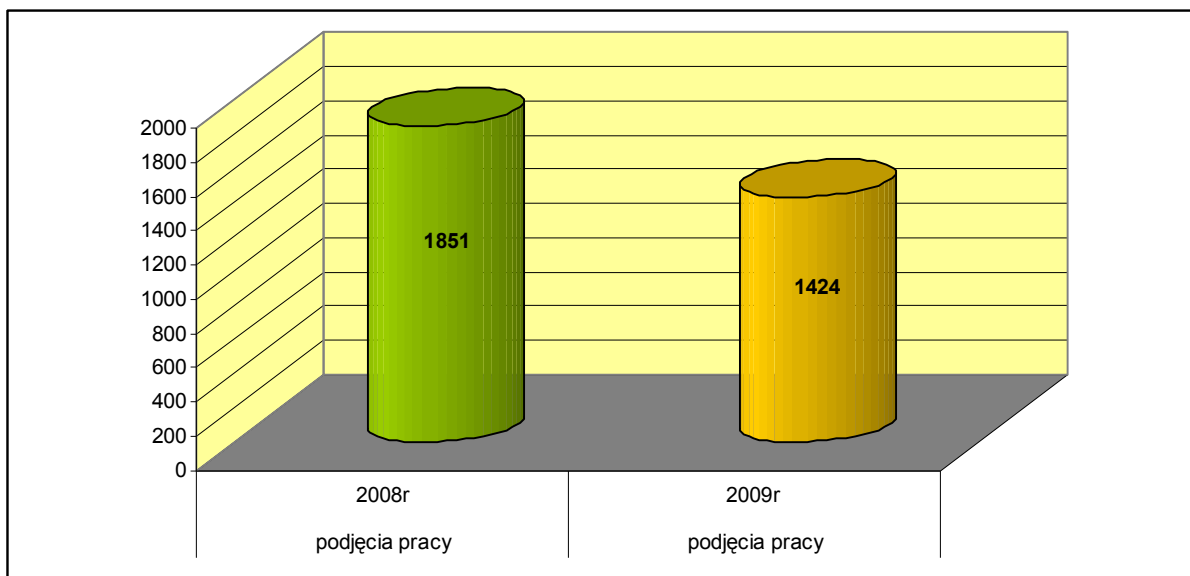
w tym : a) prace interwencyjne - 10 osób

b) roboty publiczne - 222 osoby

c) podjęcie działalności gospodarczej (dotacje) - 84 osoby

d) doposażenie stanowiska pracy - 48 osób

Wykres 5: Podjęcia pracy w latach 2008-2009



Rok 2008 – podjęć pracy – 1851

Rok 2009 – podjęć pracy – 1424

Porównując podjęcia pracy w latach 2008 i 2009 należy stwierdzić, że nastąpił spadek liczby osób podejmujących pracę. Spadek podejmujących pracę w porównaniu z rokiem ubiegłym dotyczył szczególnie pracy niesubsydiowanej –liczba osób podejmujących pracę zmniejszyła się o 23%.W pracach subsydiowanych /prace interwencyjne/-liczba osób podejmujących pracę zmniejszyła się o 78%.

Wskaźnik płynności rynku pracy .

Wymiernym wskaźnikiem relacji pomiędzy wielkością napływu i odpływu z bezrobocia jest wskaźnik płynności rynku pracy wyrażający się stosunkiem liczby bezrobotnych podejmujących pracę do liczby nowo zarejestrowanych. Należy podkreślić, że w ciągu pierwszych sześciu miesięcy wykazywał on wyraźne tendencje rosnące: od 16% w styczniu poprzez 39% w kwietniu, w maju 46 % do aż 77% w czerwcu. W lipcu ciągłość tej tendencji została przerwana i spadek wskaźnika był kontynuowany, przyjmując wartość w końcu roku: 15% w listopadzie i 31 % w grudniu.

Tabela 5 . Wskaźnik płynności rynku pracy w 2009 roku.

Miesiąc	Liczba nowo zarejestrowanych „Napływ”	Liczba wyłączonych z ewidencji „ Odływ”	Podjęcia pracy	Wskaźnik płynności rynku pracy w %
Styczeń	423	129	66	16
Luty	423	153	60	14
Marzec	336	255	105	31
Kwiecień	302	276	117	39
Maj	314	359	144	46
Czerwiec	269	434	206	77
Lipiec	278	292	116	42
Sierpień	323	283	127	39
Wrzesień	485	416	158	33
Październik	398	315	141	35
Listopad	388	117	58	15
Grudzień	408	302	126	31
Razem	4347	3331	1424	33

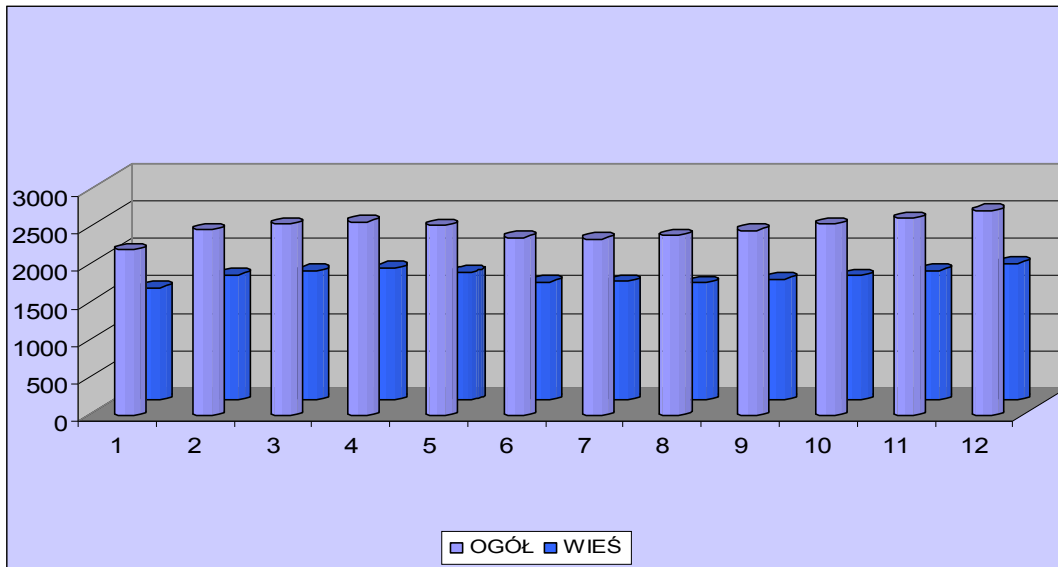
3. Wybrane kategorie bezrobotnych

Bezrobotni zamieszkali na wsi

Na koniec grudnia 2009 r. liczba bezrobotnych zamieszkałych na terenach wiejskich wynosiła 1823 osoby, co stanowi 66,3 % ogółu bezrobotnych . Kobiety zamieszkałe na wsi stanowią 38,0% ogółu bezrobotnych .

W grupie bezrobotnych z terenów wiejskich bez prawa do zasiłku pozostawało 1578 osób co stanowi 86,6 % ogółu bezrobotnych zamieszkałych na terenach wiejskich zarejestrowanych w ewidencji Powiatowego Urzędu Pracy w Namysłowie

Wykres 6: Bezrobotni zamieszkali na wsi w porównaniu do ogółu bezrobotnych



W omawianym okresie odsetek bezrobotnych mieszkańców wsi kształtował się na podobnym poziomie. W styczniu wynosił on 67% w porównaniu do ogółu bezrobotnych a w grudniu wynosił 66%.

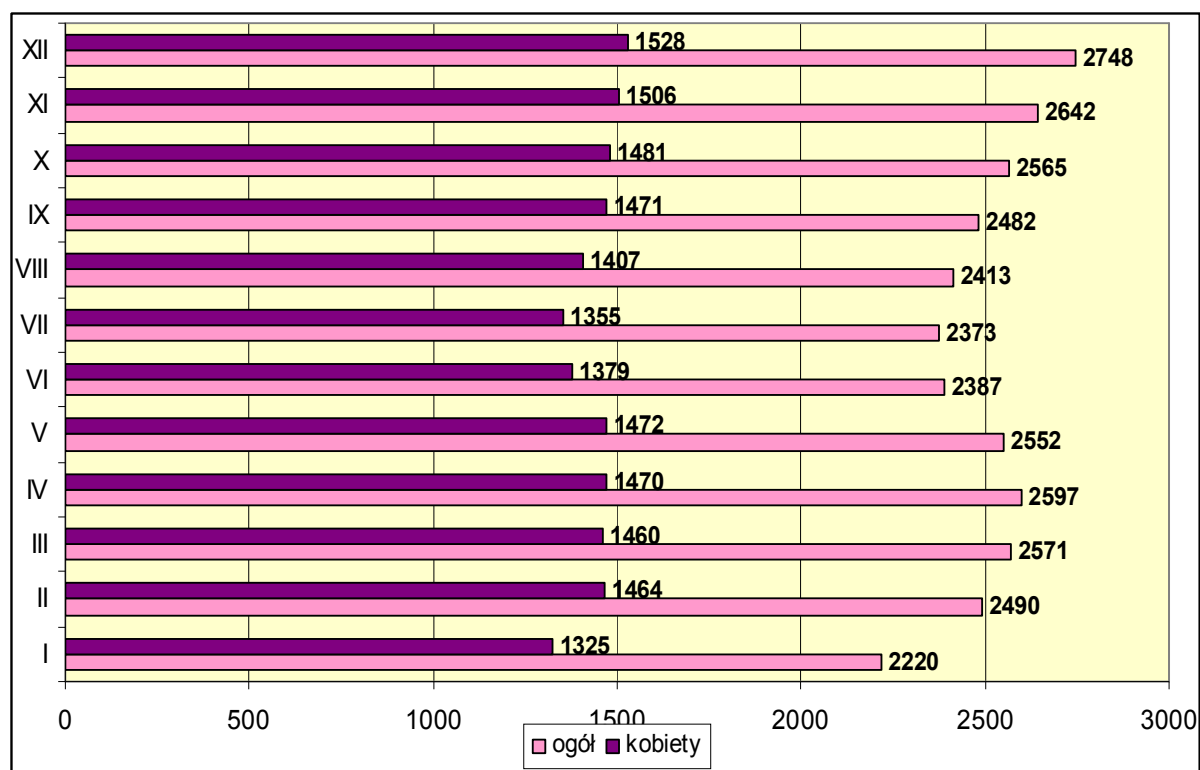
Bezrobotne kobiety

Na koniec 2009 r. liczba kobiet zarejestrowanych w Urzędzie Pracy wynosiła 1528 co stanowi 55,6 % ogółu bezrobotnych. W porównaniu z analogicznym okresem 2008 r. w którym liczba bezrobotnych kobiet wynosiła 1212 osób, co stanowiło 62,9%. Z porównania tego wynika , że procentowy udział kobiet do ogółu zmienił się nieznacznie; nastąpił spadek o 7,3 %.

Spośród zarejestrowanych kobiet tylko 182 posiadały prawo do zasiłku dla bezrobotnych, wynika z tego, że aż 88 % stanowiły kobiety nie posiadające prawa do zasiłku dla bezrobotnych.

Poniższy wykres obrazuje liczbę kobiet zarejestrowanych w PUP Namysłów w porównaniu do ogółu bezrobotnych wg stanu na koniec każdego miesiąca.

Wykres 7. Liczba kobiet zarejestrowanych w porównaniu do ogółu bezrobotnych



W okresie sprawozdawczym procentowy udział kobiet w ogólnej liczbie bezrobotnych nie ulegał wielkim wahanom. Stopień feminizacji w omawianym okresie był największy na początku roku i wynosił : w styczniu 60% , w lutym 59%.Wkolejnych miesiącach kształtował się na podobnym poziomie 57% bądź 58%.Na koniec grudnia 2009 udział bezrobotnych kobiet był najniższy i wynosił 56%.

Bezrobotni bez prawa do zasiłku

Na koniec 2009 roku w powiatowym Urzędzie Pracy zarejestrowanych było **2333 osoby bez prawa do zasiłku**. Stanowili oni **84,9 % ogółu** zarejestrowanych.

Struktura osób bez prawa do zasiłku przedstawia się następująco :

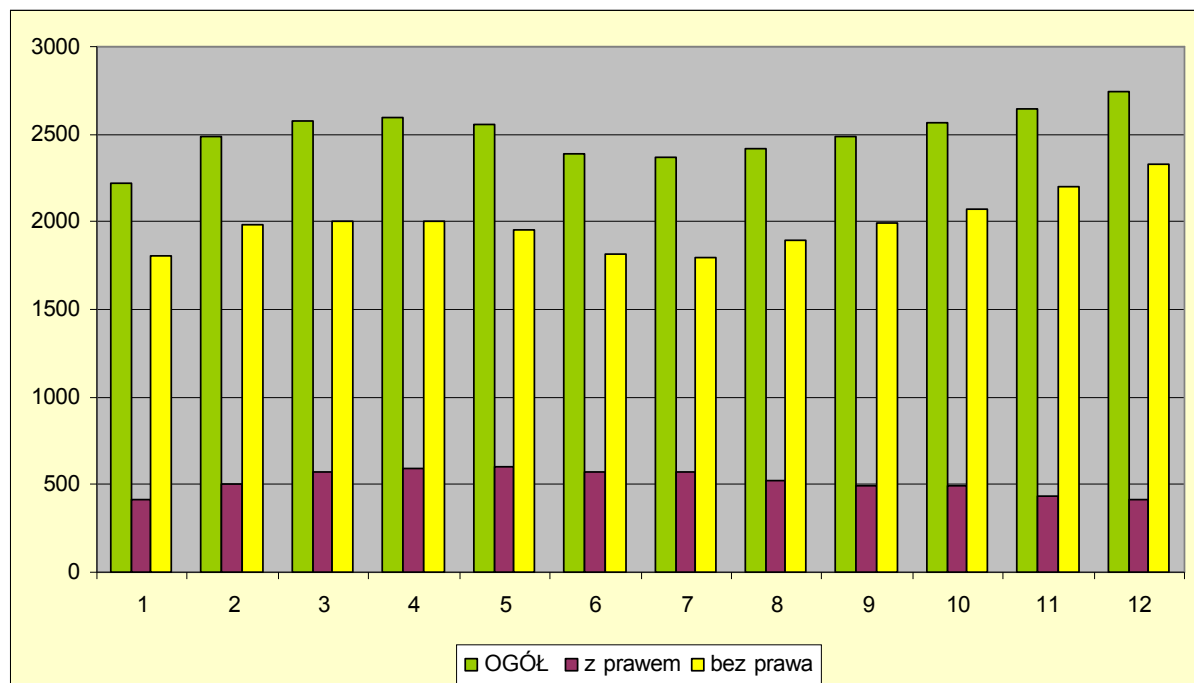
- Kobiety bez prawa do zasiłku stanowią - stanowią 49 % ogółu bezrobotnych.

- Osoby poprzednio pracujące – stanowią 70 % ogółu bezrobotnych,
- Osoby niepełnosprawne – stanowią 5 % ogółu bezrobotnych,
- Osoby zamieszkałe na wsi – stanowią 57 % ogółu bezrobotnych.

Tabela 6. Bezrobotni bez prawa do zasiłku w latach 2008 – 2009 z podziałem na miesiące.

MIESIĄCE	ROK 2008	ROK 2009
I	2026	1801
II	1899	1983
III	1816	2001
IV	1729	2003
V	1643	1950
VI	1556	1814
VII	1474	1798
VIII	1355	1892
IX	1284	1992
X	1295	2076
XI	1323	2205
XII	1564	2333

Wykres 8. Bezrobotni bez prawa do zasiłku w 2009 z podziałem na miesiące

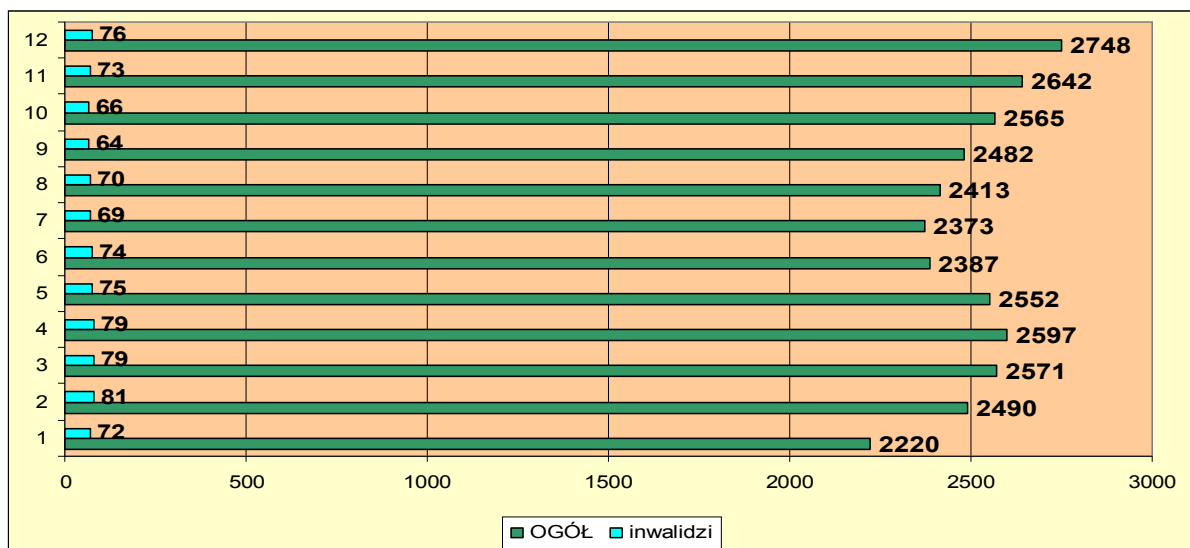


Niepełnosprawni

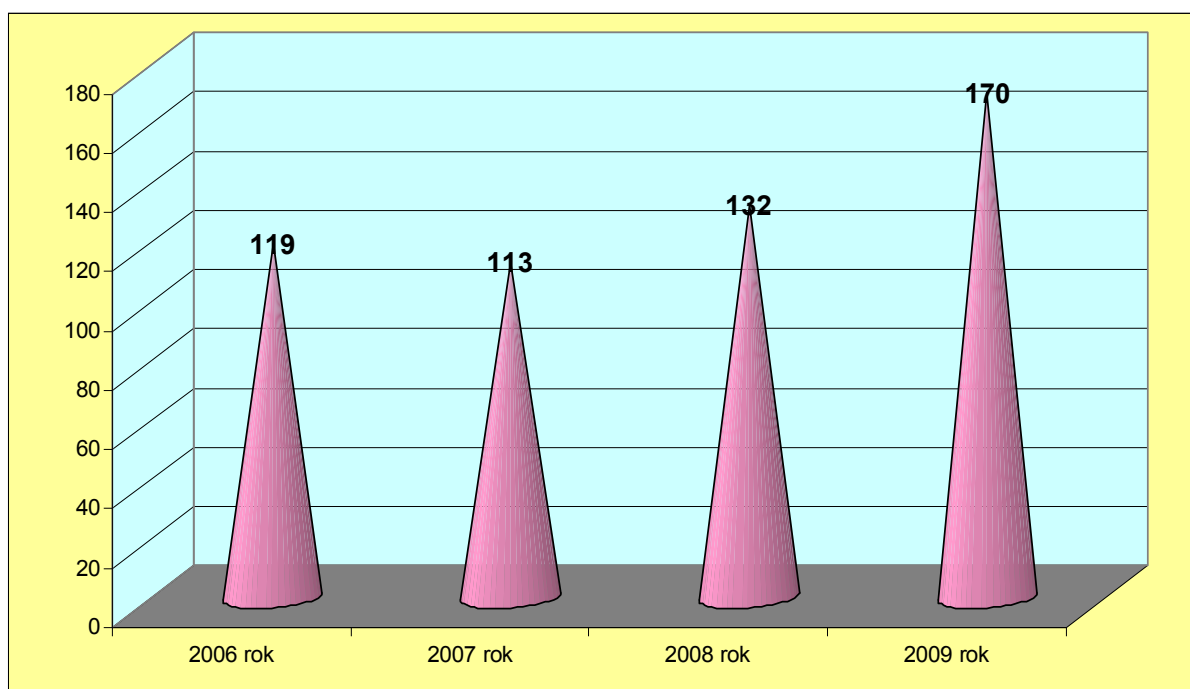
Na koniec grudnia 2009 roku w rejestrach Powiatowego Urzędu Pracy w Namysłowie zarejestrowanych było 170 osób, które posiadały stopień niepełnosprawności w tym 76 kobiet.

Dla porównania w grudniu 2008 r. było zarejestrowanych 132 osoby w tym 68 kobiet. Z porównania wynika, że poziom bezrobocia w tej grupie nieznacznie wzrósł.

Wykres 9. Osoby niepełnosprawne zarejestrowane w PUP w stosunku do zarejestrowanych ogółem



Wykres 10. Liczba osób niepełnosprawnych zarejestrowanych w urzędzie w latach : 2006,2007,2008,2009.



Z wyżej przedstawionego wykresu można zauważyć, że liczba osób niepełnosprawnych w urzędzie ulegała zmianom w ostatnich latach.

Osoby niepełnosprawne napotykają cały szereg problemów związanych z wyborem lub zmianą zawodu, uzyskaniem kwalifikacji zawodowych i odpowiedniej pracy. Dlatego znaczna część z nich widnieje w ewidencji osób bezrobotnych w urzędzie pracy. Trzeba dodać, iż osoby posiadające orzeczenie o niepełnosprawności mogą być w urzędzie pracy zarejestrowane jako bezrobotne lub jako poszukujące pracy.

Tabela 7. Struktura osób niepełnosprawnych wg wykształcenia (stan na 31.12.2009r.)

WYKSZTAŁCENIE	OGÓŁEM
Wyższe	3
Policealne i średnie zawodowe	30
Liceum Ogólnokształcące	3
Zasadnicze zawodowe	57
Gimnazjalne i poniżej	77
OGÓŁEM	170

Tabela 8. Struktura osób niepełnosprawnych wg wieku (stan na 31.12.2009r.)

WIEK	OGÓŁEM	KOBIETY
18-24	11	7
25-34	21	12
35-44	37	22
45-54	67	28
55-59	27	7
60-64	7	0
OGÓŁEM	170	76

4. Struktura bezrobotnych

Bezrobotni według wieku

Strukturę bezrobotnych zarejestrowanych w Powiatowym Urzędzie Pracy w Namysłowie ze względu na wiek z podziałem na gminy powiatu namysłowskiego przedstawia poniższa tabela.

Tabela 9. Poziom i struktura bezrobocia w poszczególnych gminach wg wieku (stan na 31.12.2009r.)

Wyszczególnienie		WIEK											
Gmina	Liczba bezrobotnych	18-24		25-34		35-44		45-54		55-59		60-64	
		O	%	O	%	O	%	O	%	O	%	O	%
Namysłów	1550	403	26	418	27	222	14	340	22	135	9	32	2
Wilków	340	81	24	77	23	70	21	72	21	36	11	4	1
Świerczów	270	67	25	61	23	54	20	58	21	23	9	7	3
Domaszowice	256	69	27	65	25	40	16	54	21	20	8	8	3
Pokój	332	85	26	85	26	64	19	76	23	18	5	4	1
OGÓŁEM	2748	705	26	706	26	450	16	600	22	232	8	55	2

% - procentowy udział w liczbie bezrobotnych z danej gminy

O- ogółem liczba bezrobotnych z danego przedziału wiekowego zarejestrowanych w gminie

Najlichnieszą grupę wiekową zarejestrowaną wg stanu na koniec roku 2009 stanowią osoby w wieku 18-24, 25-34 (26%). Ludzie młodzi w wieku poniżej 35 roku życia stanowią 51% ogółu bezrobotnych, w tym młodzież w wieku 18-24 lata stanowi 26%. Najmniejszą grupę bezrobotnych stanowią osoby z przedziału wiekowego 60-64 - tylko 2% ogółu .

Bezrobotni wg poziomu wykształcenia.

Tabela 10. Poziom i struktura bezrobocia wg wykształcenia z podziałem na gminy(stan na 31.12.2009)

Wyszczególnienie		Bezrobotni wg wykształcenia									
Gmina	Liczba bezrobotnych	Wyższe		Policealne i średnie zawodowe		Liceum ogóln.		ZSZ		Gimnazjalne i podst.	
		O	%	O	%	O	%	O	%	O	%
Namysłów	1550	96	6	326	21	242	16	453	29	433	28
Wilków	340	12	4	37	11	50	15	113	33	128	38
Świerczów	270	9	3	63	23	27	10	75	28	96	36
Domaszowice	256	10	4	47	18	26	10	89	35	84	33
Pokój	332	9	3	58	17	31	9	118	36	116	35
OGÓŁEM	2748	136	5	531	19	376	14	848	31	857	31

% - udział bezrobotnych z danym wykształceniem w liczbie bezrobotnych z danej gminy

O- ogółem liczba bezrobotnych z danego przedziału wiekowego zarejestrowanych w gminie

Wśród bezrobotnych dominują osoby z wykształceniem zasadniczym zawodowym i niższym 62% ogółu zarejestrowanych osób. W porównaniu do ubiegłych lat wzrasta odsetek bezrobotnych z wykształceniem średnim zawodowym i ogólnokształcącym.

Na zbliżonym poziomie procentowym w porównaniu rokiem ubiegłym zarejestrowane są osoby z wykształceniem wyższym – odsetek tej grupy wynosi 5%.

Bezrobotni wg czasu pozostawania bez pracy

Szczegółowe dane o strukturze bezrobotnych według czasu pozostawania bez pracy obrazuje poniższe zestawienie.

Tabela 11. Poziom i struktura bezrobocia wg czasu pozostawania bez pracy z podziałem na gminy (stan na 31.12.2009r.)

Wyszczególnienie		Bezrobotni wg czasu pozostawania bez pracy w miesiącach											
		do 1		1-3		3-6		6-12		12-24		Pow.24	
Gmina	Liczba bezrobotnych	O	%	O	%	O	%	O	%	O	%	O	%
Namysłów	1550	149	10	360	23	328	21	360	23	212		141	9
Wilków	340	36	11	81	24	69	20	67	20	56		31	9
Świerczów	270	33	12	64	24	42	16	47	17	45		39	14
Domaszowice	256	29	11	62	24	41	16	58	23	35		31	12
Pokój	332	39	12	64	19	60	18	58	17	66		45	14
OGÓŁEM	2748	286	10	631	23	540	20	590	21	414		287	10

O – ogółem bezrobotni z danego przedziału pozostawania bez pracy

%- udział bezrobotnych z danego przedziału pozostawania bez pracy w ogólnej liczbie bezrobotnych z gminy

Analizując powyższą tabelę możemy zauważyć, że na koniec roku 2009 jeśli chodzi o czas pozostawania bez pracy, wśród osób zarejestrowanych w Powiatowym Urzędzie Pracy w Namysłowie najliczniejszą grupę 631 osób (23,0 % ogółu) stanowiły osoby pozostające bez pracy od 1 – 3 miesięcy.

Znaczną część bezrobotnych stanowią także osoby pozostające bez pracy 6-12 miesięcy – 590 osób (21,0 % ogółu). Wśród ogółu zarejestrowanych w końcu roku w ewidencji było 287 osób powyżej 24 miesięcy co stanowi niewielką poprawę w stosunku do roku ubiegłego /307 osób/. Różnica w odsetkach procentowych wynosi 5%.

Bezrobotni wg stażu pracy

Wśród ogółu bezrobotnych zarejestrowanych na koniec grudnia 2009 roku najliczniejszą grupę stanowiły osoby, których staż pracy mieści się w przedziale od 1- 5 lat (26% ogółu bezrobotnych.).

Kolejną grupą o dużym odsetku bezrobotnych stanowią osoby, które pracowały do roku czasu – 470 osób (17% ogółu).Zbliżony odsetek procentowy stanowi grupa osób bez stażu pracy, wynosi on 15%. Najmniejszą grupę stanowią osoby które pracowały powyżej 30 lat-stanowi ona tylko 4% ogółu bezrobotnych.

Tabela 12. Poziom i struktura bezrobocia wg stażu pracy (stan na 31.12.2009r.)

Wyszczególnienie		Bezrobotni wg stażu pracy w latach													
Gmina	Liczba bezrobotnych	do 1 r.		1-5		5-10		10-20		20-30		pow.30		bez stażu	
		O	%	O	%	O	%	O	%	O	%	O	%	O	%
Namysłów	1550	264	17	383	25	208	13	210	14	187	12	71	5	227	15
Wilków	340	51	15	78	23	57	17	59	17	39	11	6	2	50	15
Świerczów	270	57	21	67	25	34	13	31	11	29	11	9	3	43	16
Domaszowice	256	51	20	66	26	30	12	35	14	24	9	9	4	41	16
Pokój	332	47	14	110	33	51	15	48	14	27	8	7	2	42	13
OGÓŁEM	2748	470	17	704	26	380	14	383	14	306	11	102	4	403	15

O- ogółem –bezrobotni z danego przedziału wg stażu pracy

% -procentowy udział bezrobotnych z danego przedziału w ogólnej liczbie bezr.z gminy

II AKTYWNE FORMY PRZECIWDZIAŁANIA BEZROBOCIU

1. Środki z Funduszu Pracy i Europejskiego Funduszu Społecznego

Obecnie dużą wagę przywiązuje się do zwalczania bezrobocia i zwiększenia zatrudnienia poprzez aktywne formy. Działania te wpływają na stronę podażową rynku pracy (szkolenia, staże zawodowe, przygotowanie zawodowe) stymulują popyt na prace (subsydiowane zatrudnienie, roboty publiczne), a także usprawniają funkcjonowanie całego rynku pracy (pośrednictwo pracy, doradztwo zawodowe, klub pracy) Środki na aktywne formy pochodzą z Funduszu Pracy, a w ostatnich latach również z funduszy unijnych, a w szczególności:

Zawiadomieniem Nr DF.I.4021/8a/MK/09 z dnia 16.02.2009r. Minister Pracy i Polityki Społecznej ustalił na 2009 rok następujące kwoty środków Funduszu Pracy:

1. **1.711.500 zł** – na finansowanie zadań określonych w §2 ust. 1 pkt. 1 rozporządzenia Rady Ministrów z dnia 22 stycznia 2008r. w sprawie algorytmu

ustalania kwot środków Funduszu Pracy na finansowanie zadań w województwie (Dz. U. z 2008r. Nr 18, poz. 114)

2. Środki pozyskane przez PUP wyniku podjętych dodatkowych działań to:

1) w dniu 07.04.2009r. – zwiększenie o środki będące w dyspozycji samorządu województwa na realizację projektów PO KL:

- Poddziałanie 6.1.3 **1.014.000 zł**

2) w dniu 10.04.2009r. – zwiększenie o środki z rezerwy Samorządu Województwa Opolskiego na realizację:

- Programu wojewódzkiego **1.370.600 zł**

3) w dniu 06.05.2009r. – zwiększenie o środki z rezerwy Ministra Pracy i Polityki Społecznej na realizację programów:

a) „Lepsze jutro”- 479.700

b) „45/50 plus” -164.200

c) „Wejście na rynek pracy” -332.700

d) „Powót na rynek pracy”- 280.000

4) w dniu 22.07.2009- rezerwa Ministra

a) „Lepsze jutro” -795.800

5) w dniu 27.07.2009-rezerwa Ministra

a) „45/50 plus”-116.200

b) „Wejście na rynek pracy”-93.400

6) w dniu 21.09.2009-rezerwa Ministra

a) „Przedsiębiorczość”- 850.000

Łącznie pozyskane środki ukształtowały się na poziomie 5.496.600 zł.

Ostatecznie samorząd powiatu dysponował w 2009 roku kwotą:

7.208.100 zł na realizację programów na rzecz promocji zatrudnienia, łagodzenia skutków bezrobocia oraz aktywizacji zawodowej.

Dodatkowo od 2009r. Powiatowy Urząd Pracy wykonywał zadania z zakresu rehabilitacji zawodowej i społecznej osób niepełnosprawnych.

W 2009r. zrefundowano koszty wyposażenia stanowiska pracy dla 1 osoby niepełnosprawnej na kwotę **40.000 zł.**

Szczegóły przedstawiają poniższe tabele.

Tabela 13: Wydatkowanie środków Funduszu Pracy na realizację programów na rzecz promocji zatrudnienia, łagodzenia skutków bezrobocia i aktywizacji zawodowej w 2009 roku

I. Algorytm

Lp.	Wyszczególnienie	Realizacja w 2009 roku	
		I. os. objętych	Kwota w tys. zł.
1	Prace interwencyjne	66	256.957
2	Roboty publiczne	84	518.045
2a	Roboty publiczne – rezerwa Marszałka Województwa – „Melioracje”	47	299.790
2b	Roboty publiczne – rezerwa Marszałka – „KRYZYS”	43	297.660
2c	Roboty publiczne – rezerwa Ministra „Powrót na rynek pracy”-COROPLAST	35	277.775
2d	Roboty publiczne – rezerwa Ministra „45/50 plus”	46	279.885
3	Staże	121	596.0311
3a	Staże – rezerwa Marszałka – „Kryzys”	39	200.192
3b	Staże – rezerwa Ministra- „Wejście na rynek pracy”	41	186.574
4	Przygotowanie zawodowe	14	32.827
5	Dotacje	10	180.000
5a	Szkolenia – rezerwa Marszałka – „Kryzys”	31	558.000

			517.900
5b	Szkolenia – rezerwa Ministra – „Lepsze jutro”	29	17.948
	Szkolenia – rezerwa Ministra – „Lepsze jutro” – wkład własny		
	Dotacje-rezerwa Ministra- „Wejście na rynek pracy”-wkład własny		10.070
	Dotacje-rezerwa Ministra-„Wejście na rynek pracy”	1	425
5c	Dotacje-rezerwa ministra- „Przedsiębiorczość”	23	424.960
6	Szkolenia	12	50.934
6a	Szkolenia –rezerwa Marszałka- „Kryzys”	10	5.166
6b	Szkolenia-rezerwa Ministra- „45+”	1	515
	Szkolenia-rezerwa Ministra- „45+”-wkład własny		2
6c	Szkolenia-rezerwa Ministra- „Coroplast”	4	2.067
	Szkolenia-rezerwa Marszałka- „Melioracje”		210
6d	Szkolenia-rezerwa Marszałka- „Melioracje”-wkład własny	1	307
6e	Szkolenia-rezerwa Ministra- „Wejście na rynek pracy”	94	232.847

7	Zwrot kosztów przejazdu	63	30.101
7a	Zwrot kosztów przejazdu-rezerwa Marszałka- „Kryzys”	19	9.582
7b	Zwrot kosztów przejazdu-rezerwa Ministra- „Wejście na rynek pracy”	19	6.254
8	Refundacje-rezerwa Ministra- „Lepsze jutro”	42	757.600
	Refundacje-rezerwa Ministra - „Lepsze jutro”-wkład własny		18.212
8a	Refundacje-rezerwa Ministra - „Przedsiębiorczość”	23	425.040
Ogółem		918	6.193,876

II. PO KL

Lp.	Wyszczególnienie	Realizacja w 2009 roku	
		I. os. objętych	kwota
1	Staże	104	548.426,94
2	Zwrot kosztów przejazdu	51	25.062,30
3	Dotacje	8	147.200,26
4	Szkolenia	190	293.348,77
Ogółem:		302	1.014.038,27

2. Prace interwencyjne i roboty publiczne

Tabela 14: Liczba osób skierowanych do prac interwencyjnych w rozbiu na gminy

GMINA	WYSZCZEGÓLNIENIE	
	liczba osób	kwota
Namysłów	45	191.600,-
Wilków	10	19.277,-
Domaszowice	5	15.711,-
Świerczów	3	16.234,-
Pokój	3	14.135,-
Razem	66	256.957,-

Tabela 15: Liczba osób skierowanych na roboty publiczne w 2009 roku

GMINA	WYSZCZEGÓLNIENIE	
	liczba osób	kwota
Namysłów	100	613.103,-
Wilków	41	296.840,-
Domaszowice	32	233.762,-
Świerczów	38	230.867,-
Pokój	44	278.583,-
Razem	255	1.673,155,-

łącznie na roboty publiczne skierowano 255 osób a koszt skierowań wyniósł **1.673,155,-zł.**

4. Szkolenia

Szkolenia organizowane przez Powiatowy Urząd Pracy są ukierunkowane tematycznie na lokalny rynek pracy oraz potrzeb zgłaszanych przez bezrobotnych.

Celem przeprowadzonych szkoleń było dostosowanie kwalifikacji do wymagań rynku pracy.

Tabela 16: Wykaz osób skierowanych na szkolenia w 2009 roku.

L.p.	Szkolenia indywidualne	Ilość osób
1	Szkolenie podstawowe strażaka w jednostkach ochrony przeciwpożarowej	1
2	Świadectwo kwalifikacji w zakresie eksploatacji urządzeń elektrycznych	1
3	Drwal- Operator pilarki	1
4	Szkolenie w ramach kwalifikacji wstępnej	1
5	Spawacz Mag	2
6	Prawo Jazdy Kat E	1
7	Prawo Jazdy Kat C	10
8	Kurs Koparko-ładowarki	3
9	Naliczanie opłat z tytułu korzystania ze środowiska	1
	RAZEM	21
L.P.	Szkolenia Indywidualne	Ilość osób
1	Operator Koparko-ładowarek	18
2	Malarz	19
3	Specjalista ds. Kadrowo-płacowych	31
4	Kierowca Wózka Widłowego	52
5	Sanitariuszka Szpitalna	10
6	Spawacz Mag	10
7	Kurs przedsiębiorczości	16
8	Zajęcia z zakresu aktywnego poszukiwania pracy	9
9	Przygotowanie do pracy w handlu	30
10	DECOUPAGE- rozwój osobisty i kreatywne myślenie	10
11	Przedłużanie i zdobienie paznokci	10
12	Palacz C.O.	20
13	Podstawy Obsługi Komputera	20
14	Kucharz małej gastronomii	13
15	Opiekunka osób starszych i niepełnosprawnych	10
16	Efektywność osobista	20
	RAZEM	298

Kolejna tabela przedstawia realizację szkoleń w rozbiciu na poszczególne programy, które były uwzględnione w aktywizacji zawodowej bezrobotnych w minionym roku.

Tabela 17. Realizacja szkoleń „programowych”

L.P	SZKOLENIA	Liczba osób	Kwota
-----	-----------	-------------	-------

1	Szkolenia	12	51.000
2	Szkolenia-rezerwa Marszałka-„Kryzys”	10	5.166
3	Szkolenia-rezerwa Ministra-„45+”	1	515
3a	Szkolenia-rezerwa Ministra-„45+”-wkład własny		2
4	Szkolenia-rezerwa Ministra-„Coroplast”	4	2.067
5	Szkolenia-rezerwa Marszałka-„Melioracje”	1	210
	Szkolenia- rezerwa Marszałka-„Melioracje”-wkład własny		307
5a			
6	Szkolenia-rezerwa Ministra-„Wejście na rynek pracy”	94	232.847
7	PO KL 6.1.3	190	293.350
Ogółem		312	585.464

Ogółem na szkolenia skierowano 312 osób, w tym 190 osób uczestniczyło w szkoleniach współfinansowanych w ramach Programu Operacyjnego Kapitał Ludzki. Koszt wszystkich szkoleń zamknął się w kwocie 585.464,-zł.

5. Staże i przygotowanie zawodowe

Aktywna polityka rynku pracy to również przygotowanie zawodowe i staże. W roku 2009 319 osób uczestniczyło w stażach i przygotowaniu zawodowym na łączną kwotę **1.564.050 zł.**

Tabela 18: Wykorzystanie środków na aktywizację zawodową absolwentów wg podziału na gminy

Wyszczególnienie	Gmina Namysłów		Gmina Wilków		Gmina Świerczów		Gmina Pokój		Gmina Domaszowice	
	l. os.	kwota	l. os.	kwota	l. os.	kwota	l. os.	kwota	l. os.	kwota
PRZYGOTOWANIE	7	17 552,90	0	0,00	3	6545,73	3	6545,73	1	2 181,91

ZAWODOWE										
STAŻE (ALGORYTM)	87	433 602,75	11	58 385,16	6	18 919,36	9	39 009,58	8	46 114,07
STAŻE (PO KL)	74	379 468,31	9	51 723,86	8	44 657,86	2	17 900,04	11	54 676,88
STAŻE Rezerwa Ministra	24	108 533,32	4	194 469,57	3	13 326,70	5	24 987,50	5	20 256,62
STAŻE Rezerwa Marszałka	24	123 154,75	4	22 527,61	3	14 015,68	5	22 434,16	3	18 059,04
Ogółem	216	1 062 312,03	28	327 106,2	23	97 465,33	24	1062 312,03	28	1 062 312

Wydatki Rezerwa Marszałka : 200 191,24
Wydatki Rezerwa Ministra : 186 573,71
Wydatki Przygotowanie zawodowe : 32 826,27
Wydatki POKL : 548 426,94
Wydatki ALG : 596 030,92

6. Przyznanie bezrobotnemu jednorazowych środków na podjęcie działalności gospodarczej oraz refundacja pracodawcy kosztów doposażenia i wyposażenia stanowiska pracy dla skierowanego bezrobotnego

Istotne miejsce w działaniach Urzędu zajmowała promocja przedsiębiorczości wśród bezrobotnych. Jednorazowe środki na podjęcie działalności gospodarczej, w roku 2009 był traktowany w sposób priorytetowy.

Ogółem na dotacje na rozpoczęcie działalności gospodarczej wydano 1 856 503zł, udzielając 102 dotacje.

Tabela 19: Dotacje dla bezrobotnych i refundacja kosztów wyposażenia i doposażenia na stanowiska pracy w 2009r.

Ip	Wyszczególnienie	I. os. objętych	kwota
1	Dotacje	10	180.000
2	Dotacje-rezerwa Marszałka- „Kryzys”	31	585.000
3	Dotacje-rezerwa Ministra- „Lepsze jutro”		517.900
3a	Dotacje-rezerwa Ministra- „Lepsze jutro”- wkład własny	29	17.948

4	Dotacje-rezerwa Ministra-„ Wejście na rynek pracy ”-wkład własny		10.070
4a	Dotacje-rezerwa Ministra-„ Wejście na rynek pracy ”	1	425
5	Dotacje-rezerwa Ministra-„ Przedsiębiorczość ”	23	424.960
6	Przyznanie bezrobotnemu jednorazowo środków na podjęcie działalności gospodarczej – PO KL 6.1.3	8	147.200
Ogółem		102	1.856.503

Ogółem przyznano 102 osobom środki na podjęcie działalności gospodarczej na łączną kwotę 1.856.503,00 zł

Refundacja kosztów wyposażenia i doposażenia stanowiska pracy dla skierowanego bezrobotnego w 2009 roku			
L.p.	NAZWA PROGRAMU	LICZBA OSÓB	KWOTA
1	Refundacje-rezerwa Ministra-„ Lepsze jutro ”	42	757.600
1a	Refundacje-rezerwa Ministra-„ Lepsze jutro ”- wkład własny		18.212
2	Refundacje-rezerwa Ministra-„ Przedsiębiorczość ”	23	425.040

	Ogółem	65	1.200.852
Refundacje kosztów wyposażenia stanowiska pracy dla osoby niepełnosprawnej w 2009 roku			
1.	PFRON	1	40.000
RAZEM:		1	40.000
PFRON + Refundacja z FP		66	1.240.852

Ogółem zrefundowano koszty wyposażenia i doposażenia stanowiska pracy dla 66 osób w tym 1 dla osoby niepełnosprawnej na łączną kwotę 1 240 852 zł

7. Efektywność Aktywnych Form Przeciwdziałania Bezrobociu

Tabela 20: Efektywność Aktywnych Form Przeciwdziałania Bezrobociu

L.p.	Wyszczególnienie	Zakończyło udział w programie	Podjęło pracę	%
1.	Prace interwencyjne	47	38	81
2.	Roboty publiczne	245	92	38
3.	Staże	275	81	30
4.	Przygotowanie zawodowe	14	6	43
5.	Szkolenia	312	42	14

W związku z tym, że część umów z instytucjami i pracodawcami zawierana jest na okres przełomowy 2009/2010 powstają zobowiązania przechodzące na kolejny rok kalendarzowy.

Tabela 21: Kwota zobowiązań przechodząca na rok 2010

Lp.	Wyszczególnienie	Zobowiązania 2009r.
1	Prace interwencyjne	71.500
2	Roboty publiczne	96.000
3	Staże	194.400
4	Zwrot kosztów przejazdu	11.400
5	Szkolenia	12.400
Ogółem		385.700

III Projekty unijne:**1.) projekt „JOB czyli Jak Opuścić Bezrobocie”**

w ramach Poddziałania 6.1.3 Programu Operacyjnego Kapitał Ludzki pod nazwą „JOB czyli Jak Opuścić Bezrobocie” adresowanego do 302 osób bezrobotnych. W ramach projektu skierowano 104 osoby w celu odbycia stażu u pracodawcy, 8 osobom udzielono jednorazowych środków na podjęcie działalności gospodarczej oraz skierowano na szkolenie 190 osób bezrobotnych.

Kwota 1.014.038 zł

2.) projekt „Sprawny Urząd”

W ramach Poddziałanie 6.1.2 „Wsparcie powiatowych i wojewódzkich urzędów pracy w realizacji zadań na rzecz aktywizacji zawodowej osób bezrobotnych w regionie” współfinansowanego ze środków Europejskiego Funduszu Społecznego pozyskano środki na finansowanie zatrudnienia 3 pracowników, których praca ma wpłynąć na polepszenie jakości oraz dostępności usług oferowanych przez tę instytucję. Przewidziano zwiększenie ilości osób mających bezpośrednią styczność z obsługą oraz rozwiązywaniem problemów zawodowych klienta. Zatrudnione osoby podejmą realizację zadania:

- Doradcy zawodowego (1 stanowisko) – wsparcie bezrobotnych i poszukujących pracy w zakresie rozwiązywania problemów i dokonywania wyborów zawodowych, doradztwo personalne.
- Pośrednika pracy (2 stanowiska) – pozyskiwanie i dystrybucja ofert pracy.

W ramach projektu przewidziano zatrudnienie subsydiowane (środki EFS) do końca grudnia 2010 r. z możliwością kontynuowania pracy po tym okresie.

Wszystkie działania przewidziane w projekcie mają na celu poprawę usług Powiatowego Urzędu Pracy, a co za tym idzie wzrost zadowolenia jego klientów. Przyczyni się to również do promocji publicznych służb zatrudnienia i wpłynie na wzrost ich konkurencyjności na obecnym rynku pracy.

Kwota dofinansowania	249.192,90 zł
Wkład własny	43.975,23 zł
Ogółem	293.168,13 zł

3.) projekt „ Postaw na przedsiębiorczość”

W ramach działania 6.2 „Wsparcie oraz promocja przedsiębiorczości” współfinansowanego ze środków Europejskiego Funduszu Społecznego pozyskano środki na:

- szkolenie wstępne (zakładanie i prowadzenie firmy)
- rozszerzone (tematyka na podstawie analizy potrzeb szkoleniowych)
- doradztwo indywidualne
- dotacje inwestycyjne
- podstawowe i przedłużone wsparcie pomostowe

Udział w projekcie rozpocznie 50 osób (rekrutacja, selekcja, doradztwo wstępne i zawodowe) spośród których zostanie wyselekcjonowana grupa 40 osób dla których przewidziano pakiet szkoleń (wstępne i rozszerzone). Następnie 30 osób otrzyma indywidualne wsparcie doradcze oraz wsparcie finansowe (jednorazowa dotacja inwestycyjna- 40.000 zł, podstawowe wsparcie pomostowe- 700 zł), przewidziano również przedłużone wsparcie pomostowe dla 16 osób.

Kwota dofinansowania 1.723.000 zł

4.) projekt „ Zamknij drzwi wykluczeniu”

Powiatowy Urząd Pracy złożył również wniosek o dofinansowanie realizacji projektu w ramach Poddziałania 7.2.1 „Aktywizacja zawodowa i społeczna osób zagrożonych wykluczeniem społecznym” i otrzymał dofinansowanie.

W ramach projektu przewidziano 5 trzymiesięcznych cykli warsztatowo-szkoleniowych dla 10 osobowych grup wyselekcjonowanych podczas naboru. Warsztaty będą dotyczyły integracji zawodowej i społecznej w celu dostarczenia wiedzy i umiejętności z zakresu kompetencji społecznych i osobistych oraz aktywnego poruszania się po rynku pracy.

Szkolenia zawodowe będą miały na celu wyposażyć bezrobotnych w narzędzia wspomagające powrót na rynek pracy.

Przewidziano następujące szkolenia dla 30 długotrwale bezrobotnych kobiet:

- kurs prawa jazdy kat. „B” wraz z wybranym szkoleniem zawodowym: - Przygotowanie do pracy w handlu detalicznym, - Podstawy obsługi komputera, - Opiekunka osób starszych i niepełnosprawnych

Dla 20 długotrwale bezrobotnych mężczyzn:

- Operator koparko-ładowarki, - Prawo jazdy kat. „C”, obsługa wózka widłowego

Kwota dofinansowania 309.389,00 zł

5.) projekt „ Gotowi na zmiany” realizowany w okresie 01.04.2009r. do 31.05.2009r. w ramach ZPORR działania 2.4 Reorientacji zawodowej osób zagrożonych procesami restrukturyzacyjnymi pozyskano środki na szkolenia:

dla osób, które utraciły pracę z przyczyn niedotyczących pracowników, pozostających bez zatrudnienia, zarejestrowanych jako bezrobotne przez okres nie dłuższy niż trzy miesiące lub poszukujących pracy przez okres nie dłuższy niż trzy miesiące do funkcjonowania w zmieniających się warunkach społeczno-ekonomicznych oraz przygotowanie ich do wykorzystania szans związanych z powstaniem nowych miejsc pracy poprzez zmianę kwalifikacji zawodowych w celu umożliwienia tym osobom wykonywania nowych zawodów (projekt skierowany głównie do pracowników zwolnionych z firmy Coroplast)

W ramach projektu stworzono 10 grup szkoleniowych 10 osobowych (ogółem 100 osób), do których skierowano 5 różnych szkoleń zawodowych i 5 szkoleń rozwijających kluczowe umiejętności pracownicze.

Były to następujące szkolenia zawodowe:

- bukieciarstwo i florystyka,
- obsługa kas fiskalnych,
- kucharz małej gastronomii,
- opiekunka dzieci i osób starszych,
- kadry i płace

Oraz szkolenia rozwijające kluczowe umiejętności pracownicze, zdolności motywacyjne, osobiste predyspozycje, efektywne sposoby poruszania się po rynku pracy:

- warsztat kompetencji osobistych- komunikacja, stres, motywacja
- warsztat kompetencji osobistych- komunikacja, zespół, konflikt
- warsztat kompetencji osobistych- komunikacja, autoprezentacja, asertywność,
- warsztat kompetencji osobistych- komunikacja, samoocena, potencjał osobisty,
- warsztat kompetencji osobistych- komunikacja, czas, sytuacje trudne

Kwota dofinansowania 623.781,00 zł

Projekt planowo zakończyło 100 osób. Od 01.06.2009r. 31 osób uczestniczących w projekcie podjęło pracę, natomiast 7 osób odbywa staż zawodowy.

Razem w ramach projektów urząd pozyskał środki na kwotę 3.963.376,13 zł.

IV Pośrednictwo pracy

Tabela 22: Zawody w jakich najczęściej występowały oferty pracy od 01.01.-31.12.2009 roku

Zawód	Wg średniej grupy zawod.	Liczba ofert
Bez zawodu	000000	10
Gospodarz domu, robotnik gospodarczy	9141	244
Sprzedawcy	5221	139
Pracownicy obsługi biurowej	4191	130

Robotnik pomocniczy w przemyśle przetwórczym	932104	97
Doręczyciele pocztowi , listonosze	4141	53
Pracownicy administracyjni, sekretarze asystenci	3431	39
Kucharze	5122	39
Pomoce i sprzątaczkki , pokojowe, salowe	9132	38
Kierowca ciągnika siodłowego	832301	36
Pracownik ochrony mienia i osób	5159	35
Doradcy inwestycyjni	3411	32
Przedstawiciel handlowy	3415	31
Opiekunki dziecięce	5131	29
Robotnik budowlany	931301	27
Murarze i pokrewni	7121	23
Ślusarze	7222	19
Mechanicy pojazdów samochodowych	7231	18

Kierowcy samochodu osobowego	8321	18
Nauczyciele gimnazjów i szkół ponadgimnazjalnych	2321	16
Kasjer handlowy	4211	15
Palacze Co	8162	14
Szwacz	7436	14
Sanitariusz szpitalny	5132	13
Sekretarka	4111	12
Monter instalacji i urządzeń sanitarnych	7136	12
Magazynierzy i pokrewni	4131	11
Cieśle i stolarze budowlani	7123	10
Brukarze	7124	10
Masarze, rozbieracz-wykrawacz, rzeźnik wędliniarz, ubojowy	7411	10
Robotnik drogowy	9312	10

Asystent ekonomiczny, pracownik ds. finansowych	3419	9
Kierowcy ciągnika rolniczego i maszyn rolniczych	833104	9
Specjaliści ds. ekonomicznych i zarządzania	2419	9
Pracownicy ds. finansowo-statystycznych (asystent rachunkowości, fakturzyści)	4121	8
Robotnicy leśni i pokrewni	6311	8
Spawacze	7212	7
Robotnicy budowlani monterzy	7129	7
Barmani, Kelnerzy i pokrewni	5123	7
Fryzjer, kosmetyczka, wizażystka	5141	7
Stolarze i pokrewni	7422	7
Woźny	9152	7
Pomocniczy robotnik w gosp. Rybackim	921301	7

1. Oferty pracy zgłoszone do PUP

Realizacja ofert pracy narastająco od 01.01. - 31.12.2009r.

Lp	TREŚĆ	Liczba pozyskanych ofert pracy			Realizacja ofert pracy				Stan na koniec m-ca sprawozdawczego
		Stan na początek m-ca	Pozyskane w ciągu m-ca	Ogółem	Zrealizowane przez PUP-skierowania	Zrealizowane bez skierowań	Nie zrealizowane – brak potwierdz.	Ogółem	
1.	Oferty otwarte		266		6	73	184	263	3
2.	Prace stałe		267		77	55	78	212	55
3.	Prace czas określony i sezonowe		393		190	84	108	382	11
4.	Prace interwencyjne :		9		9	-	-	9	
5.	Staże		80		78	-	2	80	-
6.	Staże PO KL		106		104	-	2	106	
7.	Staż R. Marszałka		40		39	-	1	40	
8.	Staż R. Ministra		42		41	-	1	42	
9.	Roboty publiczne		232		231	-	1	232	
10.	Refundacje z FP		65		65	-	-	65	
11.	Refundacje z PFRON		3		3	-	-	3	
12.	OGÓLEM		1503		845	212	377	1434	69

W 2009 roku do dyspozycji bezrobotnych pozostawało 1503 miejsc pracy.

Liczbę ofert z podziałem na gminy przedstawia tabela

**Tabela 24: Liczba ofert pracy w dyspozycji PUP w 2009 roku
Oferty zgłoszone do PUP – według gmin od 01.01-31.12.2009r.**

**OFERTY ZGŁOSZONE DO PUP – WEDŁUG GMIN 2009r.
NARASTAJĄCO OD 01.01.-31.12.2009**

Rodzaj oferty	Ogółem	Gmina	Zgłoszone
Oferty otwarte	266	Miasto	82
		G. N-ów	7
		Domaszowice	3
		Świerczów	12
		Wilków	3
		Pokój	1
		Obce	158
Prace stałe	267	Miasto	177
		G. N-ów	33
		Domaszowice	13
		Świerczów	18
		Wilków	8
		Pokój	8
		Obce	10
Prace na czas określony i umowa zlecenie	393	Miasto	237
		G. N-ów	26
		Domaszowice	23
		Świerczów	19
		Wilków	16
		Pokój	18
		Obce	54
Prace interwencyjne	9	Miasto	9
		G.N-ów	-
		Domaszowice	-
		Świerczów	-
		Wilków	-
		Pokój	-
		Obce	-
Staż	80	Miasto	66
		G. N-ów	-
		Domaszowice	2
		Świerczów	3
		Wilków	4
		Pokój	3
		Obce	2

Staż PO KL	106	Miasto	91
		G. N-ów	4
		Domaszowice	2
		Świerczów	1
		Wilków	4
		Pokój	4
		Obce	-
Staż RM – KRYZYS	40	Miasto	26
		G. N-ów	3
		Domaszowice	2
		Świerczów	1
		Wilków	3
		Pokój	4
		Obce	1
Staż- R. Ministra	42	Miasto	26
		G. N-ów	1
		Domaszowice	4
		Świerczów	2
		Wilków	2
		Pokój	6
		Obce	1
Roboty publiczne	232	Miasto	96
		G. N-ów	2
		Domaszowice	29
		Świerczów	33
		Wilków	34
		Pokój	38
		Obce	-
REFUNDACJE na stworzenie stanowisk pracy	65	Miasto	29
		G. N-ów	12
		Domaszowice	4
		Świerczów	1
		Wilków	13
		Pokój	6
		Obce	-
PFRON	3	Miasto	3
		G. N-ów	-
		Domaszowice	-
		Świerczów	-
		Wilków	-
		Pokój	-

		Obce	-
		Miasto	-
	-	G. N-ów	-
		Domaszowice	-
		Świerczów	-
		Wilków	-
		Pokój	-
		Obce	-
Ogółem	1503		1503

2. Zakłady pracy od których pozyskano najwięcej ofert pracy

Tabela poniżej przedstawia zakłady pracy od których pozyskano najwięcej ofert w 2009 roku. Głównie są to zakłady produkcyjno-usługowe ; są też instytucje samorządowe . Zapotrzebowanie na pracowników przedstawia tabela.

Tabela 25: Zakłady pracy od których pozyskano najwięcej ofert pracy w okresie I-XII 2009r.

L.p	Nazwa zakładu pracy	Liczba ofert pracy
1	KAUFLAND POLSKA Sp. z o.o. Sp. k.	102
2	NESTLE POLSKA S.A.	99
3	URZĄD MIEJSKI W NAMYSŁOWIE	88
4	URZĄD GMINY POKÓJ	42
5	URZĄD GMINY WILKÓW	38
6	URZĄD GMINY ŚWIERCZÓW	36
7	URZĄD GMINY DOMASZOWICE	32
8	STAROSTWO POWIATOWE Namysłów	26
9	Spółdzielnia Inwalidów NAPRZÓD w Krakowie	17
10	OPOLSKIE PRZED. USŁUG DROGOWYCH Sp. z o.o. Opole	16
11	Pośrednictwo finansowe „KREDYTU-CHWILÓWKI” sp z o.o.	16
12	POLFINANCE	15
13	POWIATOWY URZĄD PRACY W NAMYSŁOWIE	15
14	RZEŹNICTWO WĘDLINIARSTWO J.S. I J. MARYNIEK Spółka Jawna	15
15	SOLID SECURITY Sp. z o.o. Opole	15

16	Z.P.CH. SPÓŁDZIELNIA INWALIDÓW „METALOWIEC” W NAMYSŁOWIE	15
17	GOSPODARSTWO POMOCNICZE OPOLSKIEJ WOJEWÓDZKIEJ OHP	14
18	SAMODZ. PUBLICZNY ZAKŁAD OPIEKI ZDROWOTNEJ W NAMYSŁOWIE	14
19	Towarzystwo Handlu Zagranicznego SKÓRIMPEX Sp. z o.o. Łódź	13
20	WOSJKOWA ADMINISTRACJA KOSZAR NR 28 JASTRZĘBIE	13
21	ARKANUM Sp. z o.o. Katowice	12
22	FLORES Sp z o.o. w Namysławie	12
23	STEN OCHRONA OSÓB I MIENIA STANISŁAW JAROSZUK	11
24	SUPER SAM „MIRTA” IRENA MACYSZYN	11
25	ZAKŁAD ENERGETYKI CIEPLNEJ Sp. z o.o.NAMYSŁÓW	11
26	FINANSE I UBEZPIECZENIA Ireneusz Starczyński N-ów	10
27	LEADER SERVICE Sp.z o.o. w Krakowie	10
28	Przedszkole Nr 1 z oddziałem żłobkowym w Namysławie	10
29	PRZEDSZKOLE NR 4 NAMYSŁÓW	10
30	P.U.H. „ŁUKASZ” – GOLD DRÓB Paweł Łukasz Oława	10
31	URZĄD SKARBOWY NAMYSŁÓW	10
32	WYDAWNICTWO KSIĄŻKA TELEFONICZNA MARCIN JĘDRZEJCZYK	10
33	ALUSEK S.C. KAROL KOWALIK, EDWARD JENDRO	9
34	KOMENDA POWIATOWA POLICJI W NAMYSŁOWIE	9
35	LESŁAW LAMPA Świerców	9
36	Namysławskie Centrum Zdrowia S.A.	9
37	NB POLSKA Sp. z o.o. Namysłów Manufacturing	9
38	PRZEDSZKOLE NR 3 NAMYSŁÓW	9
39	ADM. DOMÓW MIESZK. TOW. BUDOW. SPOŁ „ADM – TBS” Sp. z.o.o. Namysłów	8
40	CANBUSZ MIROSLAW ANDRUKONIS I JAN KUŚMIERCZYK SPÓŁKA JAWNA	8
41	DIEHL CONTROLS POLSKA Sp. z o.o. Namysłów	8
42	ICB DRIVER-NETWORK PL Sp. z o.o.- Namysłów	8
43	PATRYCJA MISIEWICZ „MANUS”	8
44	FORMACJA S.C.	7
45	GOSPODARSTWO RYBACKIE LASÓW PAŃSTWOWYCH KROGULNA	7
46	JÓZEF WÓJCIK PIEKARNIA WILKÓW	7
47	MARIUSZ EFORT „DEMAR” FIRMA REMONTOWO BUDOWLANA	7
48	OPOLSKA WOJEWÓDZKA KOMENDA OCHOTNICZYCH HUFCÓW PRACY	7
49	ORFEUSZ Spółka z o.o.	7
50	POWIATOWE CENTRUM POMOCY RODZINIE NAMYSŁÓW	7
51	PRZEDSZKOLE NR 5 NAMYSŁÓW	7
52	SIM PHU WROCŁAW ODDZIŚL W NAMYSŁOWIE	7

53	ŚLUSARSTWO PRODUKCYJNE ZBIGNIEW STACHURSKI KAMIENNA	7
54	ZESPÓŁ SZKÓŁ MECHANICZNYCH W NAMYSŁOWIE	7
55	ZESPÓŁ SZKÓŁ SPECJALNYCH w Namysławie	7
56	II OKRĘGOWE WARSZTATY TECHNICZNE JASTRZĘBIE	6
57	P.P.H.U. „AGROPLON” Małgorzata Wołczańska	6
58	P.P.H.U. DAWID MRUGAŁA	6
59	PRZEDSZKOLE INTEGRACYJNE NR 6 NAMYSŁÓW	6
60	USŁUGI BUDOWLANE MIROSŁAW KONPA	6
61	USŁUGI OGÓLNOBUDOWLANE CZESŁAWA PRZEŹDZIK	6
62	ZAKŁAD USŁUG LEŚNYCH GRZEGORZ CICHON	6
63	ZAKŁAD WODOCIĄGÓW I USŁUG KOMUNALNYCH „EKOWOD” Sp. z o.o. N-ów	6
64	AGRO NET SP.Z O.O.	5
65	FIRMA USŁUGOWO- HANDLOWA Wieczorek Wyszogród	5
66	GMINNY OŚRODEK KULTURY POKÓJ	5
67	P.U.H. ARTUR POWALLO STRZELCE	5
68	P.U.H.P. „WĘGŁOPOL sp z o.o.	5
69	SKLEP SPOŻYWCZO-PRZEMYSŁOWY ZBIGNIEW BLAHY	5
70	SKLEP SPOŻYWCZO MICHAŁ WYPYCH NAMYSŁÓW	5
71	SŁOWIK Janusz Słowik Smarchowice Śl.	5
72	SMREK SMRECZAK STANISŁAW Smarchowice Śl.	5
73	SZKOŁA PODSTAWOWA NR 3 IM. B.PRUSA W NAMYSŁOWIE	5
74	SZKOŁA PODSTAWOWA NR 4 z oddziałami integracyjnymi Namysłów	5
75	ADESSO SP.Z O.O. SPÓŁKA AKCYJNA	4
76	Auto – Adamczyk usł. Motoryzacyjne Handel-Import-Export Edward Adamczyk	4
77	BROWAR NAMYSŁÓW Sp. z o.o. w Namysławie	4
78	DZIEDZIC Sp. z o.o. Namysłów	4
79	FALK MEDYCYNA Katowice	4
80	GIMNAZJUM NR 2 Namysłów	4
81	HURT-DETAL OPAŁ MATER. BUD., PALIWA, BARBARA MAKUCH	4
82	I LICEUM OGÓLNOKSZTAŁCĄCE W NAMYSŁOWIE	4
83	INSTAL-POL STEFAN PORADA NAMYSŁÓW	4
84	JAN NANOWSKI USŁUGI TRANSPORTOWE	4
85	Młodzieżowy ośrodek wychowawczy Tow. Interwencji	4
86	OŚRODEK POMOCY SPOŁECZNEJ Namysłów	4
87	Piekarnia Edward Tarnopolski	4
88	PPH MARCEL S.C. S.M.A. RAKIETA	4
89	PPUH „DOMEL” Sp. j. Z.K.T. DOBIEŃ KĘPNO	4
90	PRZED. HANDLOWO-USŁUGOWE „ŻABKA” Mirosław Miarka N-ów	4

91	Przed. Prod. Usługowo-handlowe Tomasz Chrzanowski Strzelce	4
92	PRZED.REMONT.BUD I BIURO RACHUNKOWE JANUSZ CZUCZWARA	4
93	PRZEDSIĘBIORSTWO WIELOBRANŻOWE „MARINET” S.C.	4
94	PRZEDSZKOLE BUKOWA ŚLĄSKA	4
95	PUBLICZNE PRZEDSZKOLE DOMASZOWICE	4
96	SKLEP BIG STAR-POŚREDNICTWO FINANSOWE KRYSZYNA POZNAŃ	4
97	SZKOŁA PODSTAWOWA POLKOWSKIE	4
98	TRANS-WOD SYLWESTER GŁĄB NAMYSŁÓW	4
99	YANG JUN WANG Sp. z o.o. Wólka Kosowska	4
100	ZAKŁAD MECHANIKI MASZYN Józef Krystosek Kopalina	4
101	ZAKŁAD OGÓLNOBUDOWLANY „BRATOSIEWICZ” Ireneusz Bratosiewicz	4
102	BANK SPÓŁDZIELCZY W NAMYSŁOWIE	3
103	CZEMAR-SERWIS P.H.U. Marek Staruszkiewicz Namysłów	3
104	DOBRY DORADCA SP. Z O.O.	3
105	DOM POMOCY SPOŁECZNEJ PROMYK w Kamiennej	3
106	FIRMA BUDOWLANA „KUBOT” Sp. jawna Antonii Małgorzata Kubot	3
107	FIRMA OGÓLNOBUDOWLANA PAWEŁ WRÓBEL NAMYSŁÓW	3
108	GOSPODARSTWO ROLNE KLUSKO DARIUSZ PAĞÓW	3
109	Jadwiga Furmańska „MONIKA” Namysłów	3
110	KOMBINAT GASTRONOMICZNY- JOANNA PISUŁA	3
111	MAR-ŁUK Marek Krupowicz Namysłów	3
112	P.H.U. „PIRAMIDA” Zdzisław Wolf Namysłów	3
113	Polski Komitet Pomocy Społecznej Stowarzyszenie Charytatywne	3
114	POWIATOWA STACJA SANITARNO-EPIDEMIOLOGICZNA W NAMYSŁOWIE	3
115	PPHU PROD-MONT ANDRZEJ KASZYŃSKI Namysłów	3
116	PPUH NIMPSZ Dobrzeń Wielki	3
117	PROKONEX-BIS EXPORT-BIS Spółka z o.o. Brzeg	3
118	PRZED. BUDOWLANO-HANDLOWE „DAKAD” ANDRZEJ DĄBKIEWICZ	3
119	PRZED.WIELOBRANŻOWE MIRAND Mirosław Andukonis	3
120	PUBLICZNE PRZEDSZKOLE ŚWIERCZÓW	3
121	SPÓŁDZIELNIA USŁUG ROLNICZYCH WILKÓW	3
122	TRANSPORT ADR OWCZREK Sp. z o.o. Domaszowice	3
123	VEDIOR POLSKA Sp. z o.o. opole	3
124	Zajazd „Pod Borem” Tomasz Bitner Pokój	3
125	ZAKŁAD HANDLOWO-USŁUGOWY „SZAJAWA” IRRENA SZEWCZYK KAMIENNA	3

126	ZAKŁAD USŁUGOWO-HANDLOWY „HAKE-BUD” JERZY WYSOCKI	3
127	ZAKŁAD USŁUG REMONTOWO BUDO. RYSZARD BIŁYK NAMYSŁÓW	3
128	Z-D BUDOWNICTWA OGÓLNEGO „MABI” MAREK BICZYSKO Namysłów	3
129	ZESPÓŁ GIMNAZJALNO – SZKOLNY DOMASZOWICE	3
130	AGENCJA RESTRUKTURYZACJI I MODERNIZACJI ROLNICTWA OPOLE	2

3. EURES

Europejskie Pośrednictwo Pracy –Usługi EURES

W 2009 roku wprowadzono 154 oferty na 1859 etatów pracy EURES. Największym zainteresowaniem cieszyły się oferty pracy z takich krajów jak: Norwegia, Cypr, Wielka Brytania, Francja .Najpopularniejsze stanowiska pracy to: pracownik do zbiorów warzyw i owoców, pracownik szklarni, animator, sprzedawca, kelner/kelnerka, farmaceuta, recepcjonista, pokojówka.

Oferty pracy EURES zostały umieszczone na tablicy ogłoszeń w PUP , zostały również przesłane do takich instytucji jak: OHP, NCI, GCI, (96 kontaktów), jednakże oferty te, nie budziły zbyt dużego zainteresowania, gdyż przeszkodą była zbyt wielka bariera językowa, jak i miejsca w których odbywały się rozmowy kwalifikacyjne. Z tego powodu niewiele osób zarejestrowanych w PUP skorzystało z usług i porad indywidualnych EURES – (135 osób), żadna z tych osób nie złożyła CV.

4. Klub Pracy

Tabela 26 : Bezrobotni którzy uczestniczyli w zajęciach w Klubie Pracy w 2009r.

Rodzaj wsparcia	Liczba bezrobotnych
Zajęcia aktywizacyjne	55
Zajęcia rekrutacyjne	196
Szkolenie w Klubie Pracy	9
Dostęp do informacji elektronicznych i baz danych (otwarty klub pracy)	341
Razem	601

5. Targi Edukacji i Pracy

31 marca 2009r. Powiatowy Urząd Pracy w Namysłowie przy współudziale Opolskiej Wojewódzkiej Komendy OHP oraz Zespołu Szkół Rolniczych w Namysłowie zorganizował Powiatowe Targi Edukacji i Pracy, które zostały objęte patronatem władz miasta – Burmistrza oraz Starosty Namysłowskiego, a których ideą było umożliwienie bezpośredniego kontaktu osób zainteresowanych rozwojem zawodowym (bezrobotni, poszukujący pracy, młodzież ostatnich klas szkół średnich i zawodowych) z pracodawcami jak również instytucjami edukacyjnymi (szkoły i uczelnie wyższe), zakończyły się sukcesem i cieszyły się dużym zainteresowaniem.

31 marca 2009 swoją obecnością zaszczylili nas pracodawcy, którzy zaprezentowali posiadane oferty pracy oraz plany co do przyszłego rozwoju czyli zatrudnienia w ich firmach. Były też obecne instytucje edukacyjne wychodzące z ofertą edukacyjną.

W czasie Targów funkcjonowało ok. 30 stanowisk z ofertą pracodawców, szkół uczelni i innych instytucji. Wśród osób, które skorzystały z możliwości bezpośredniego kontaktu z pracodawcami i instytucjami związanymi z edukacją, dominowała młodzież wchodząca na rynek pracy i osoby poszukujące zatrudnienia na lokalnym rynku pracy.

V Poradnictwo zawodowe

Zarys ogólny

Usługi poradnictwa zawodowego w Powiatowym Urzędzie Pracy w Namysłowie w kolejnych latach nabierały coraz większego znaczenia, a działania marketingowe promujące tę usługę skutkowały w kolejnych latach intensyfikacją działań podejmowanych na tym polu.

W rozpatrywanym okresie oprócz działań *stricte* doradczych, obejmujących poradnictwo zawodowe w formie indywidualnej i grupowej oraz udzielania informacji zawodowej, usługi poradnictwa zawodowego stawały się niezbędnym elementem projektów finansowanych ze środków UE, ogniskujących swoje cele na selekcji i doborze beneficjentów pomocy, pod względem ich predyspozycji i preferencji oraz deficytów zawodowych. Powyższe działania podejmowane były m.in. podczas realizacji projektu „systemowego” 6.1.3 POKL. Do zadań powierzonych doradcom zawodowym należało również przygotowywanie raportów „*Monitoring zawodów deficytowych i nadwyżkowych*”, traktującego o zapotrzebowaniu lokalnego rynku pracy.

Doradcy zawodowi mieli również swój aktywny wkład w pozyskiwanie środków z UE redagując i przygotowując wnioski aplikacyjne w ramach Programu Operacyjnego Kapitał Ludzki zarówno w projektach „systemowych” jak i „konkursowych”, o czym mowa w dalszej części.

Do najintensywniej realizowanych usług w ramach poradnictwa zawodowego należały działania związane z przygotowywaniem Indywidualnych Planów Działań dla klientów PUP.

W okresie sprawozdawczym 01.01.2009 – 31.12.2009 podejmowano również inne inicjatywy, mniej ściśle związane z ustawowymi, obligatoryjnymi zadaniami nałożonymi na poradnictwo zawodowe, czego przykładem jest współpraca ze szkołami ponadgimnazjalnymi naszego terenu, gdzie doradcy zawodowi w roli prelegentów prowadzili zajęcia na temat rynku pracy, promowali usługi Urzędu oraz akcentowali tematy związane z umiejętnościami poruszania się po rynku pracy.

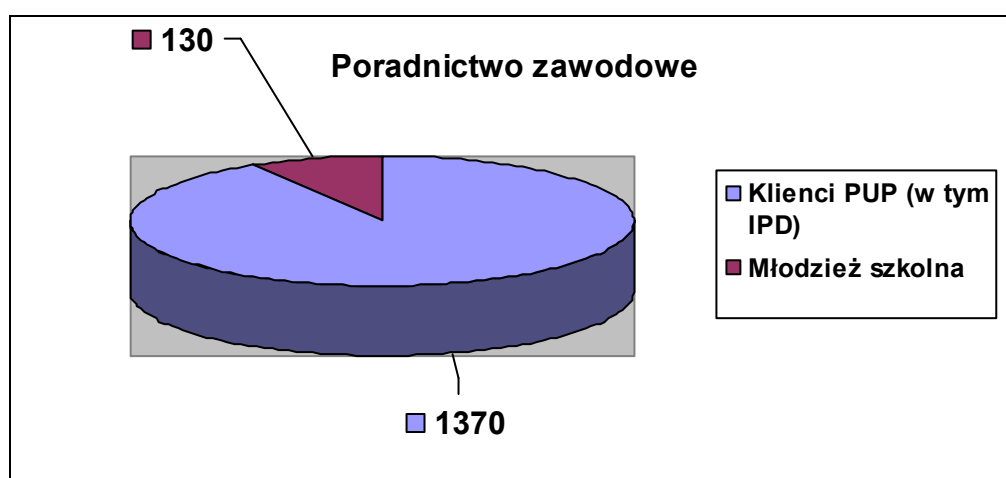
Poradnictwo zawodowe w liczbach.

Aby unaocznić i poglądowo przybliżyć działalność poradnictwa zawodowego w PUP Namysłów, poniżej przedstawiono dane statystyczne obejmujące najważniejsze działania w roku 2009.

Poniższy wykres przedstawia ilość osób, które skorzystały z różnych form wsparcia ze strony poradnictwa zawodowego (zestawienie obejmuje również młodzież uczącą się)

Klienci poradnictwa zawodowego	Liczba (ogółem)
Klienci PUP Namysłów (bez młodzieży szkolnej)	1370
w tym Indywidualne Plany Działania	735
Młodzież szkolna	ok. 130 (3 spotkania)
Suma:	1500

Wykres 11. Poradnictwo zawodowe



Powyższe zestawienie świadczy o dużym zainteresowaniu usługami poradnictwa zawodowego, które dzięki aktywnym działaniom pracowników PUP oferują szeroki

wachlarz atrakcyjnych dla odbiorców działań, wspieranych również funduszami pozyskanymi z Unii Europejskiej.

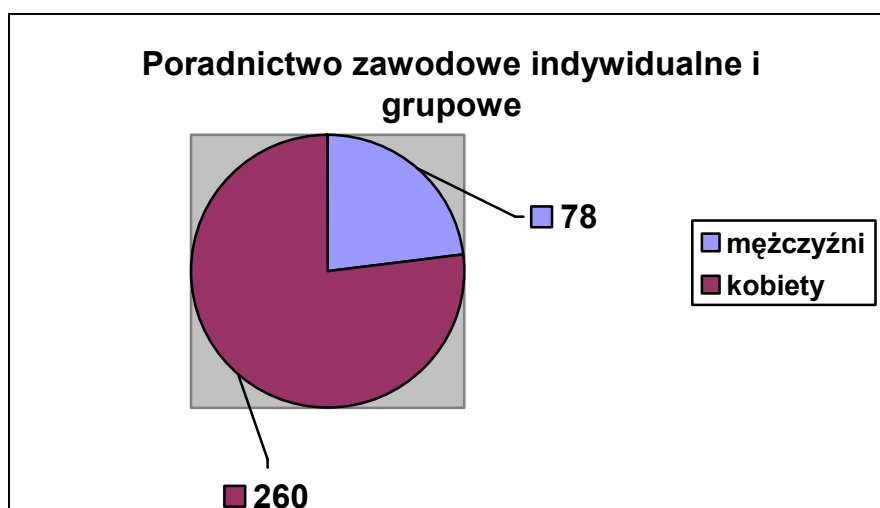
Poradnictwo Zawodowe w 2009 roku działało na wielu płaszczyznach związanych z pomocą osobom bezrobotnym i młodzieży szkolnej angażując się w zadania *stricte* doradcze:

- Rozpoznanie istniejących trudności w znalezieniu pracy;
- Diagnozowanie predyspozycji zawodowych;
- Wybranie odpowiedniego rodzaju pracy lub kierunku szkolenia, przekwalifikowania;
- Zaplanowanie ścieżki kariery zawodowej (**Indywidualne Plany Działania**);
- Udzielanie szczegółowych informacji o zawodach rynku pracy;
- Przygotowanie do rozmowy kwalifikacyjnej i nabywanie umiejętności związanych z poszukiwaniem zatrudnienia,

Kolejne wykresy ukazują w formie statystyk rejestrowane usługi w rozróżnieniu na ich rodzaje.

W ramach poradnictwa indywidualnego i grupowego, które skupiało się udzielaniu porad ułatwiających wybór zawodu, zmianę kwalifikacji, podjęcia lub zmianę zatrudnienia oraz zdobywaniu umiejętności związanych z poszukiwaniem zatrudnienia i sprawnym poruszaniem się po rynku pracy, skorzystało w 2009 roku **338** osób z czego **260** stanowiły kobiety.

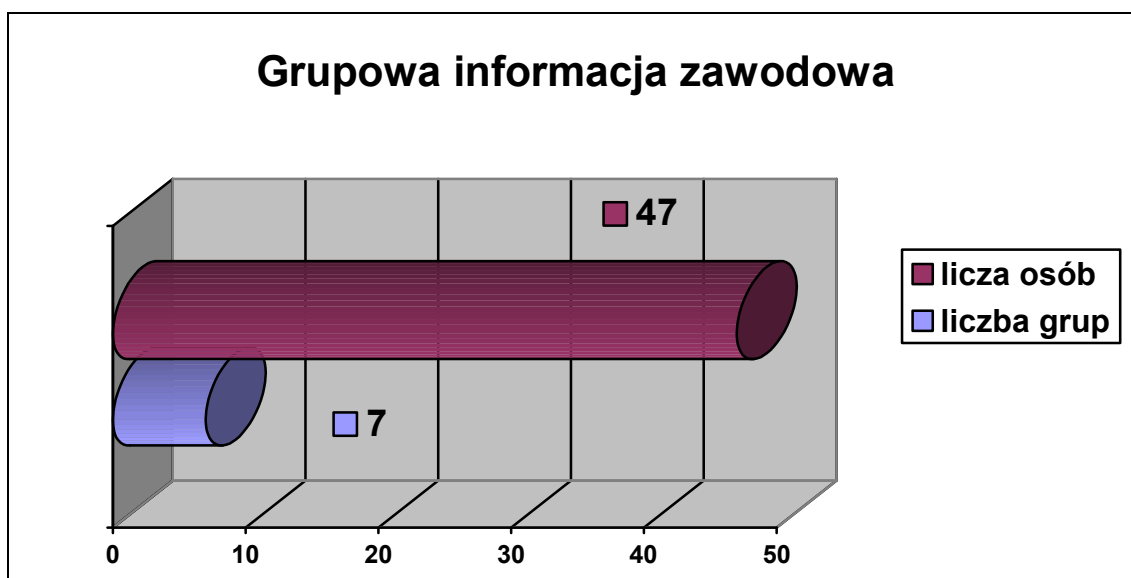
Wykres 12: Poradnictwo zawodowe.



Dane dotyczące informacji zawodowej w formie indywidualnej i grupowej zostały przedstawione na poniższej tabeli:

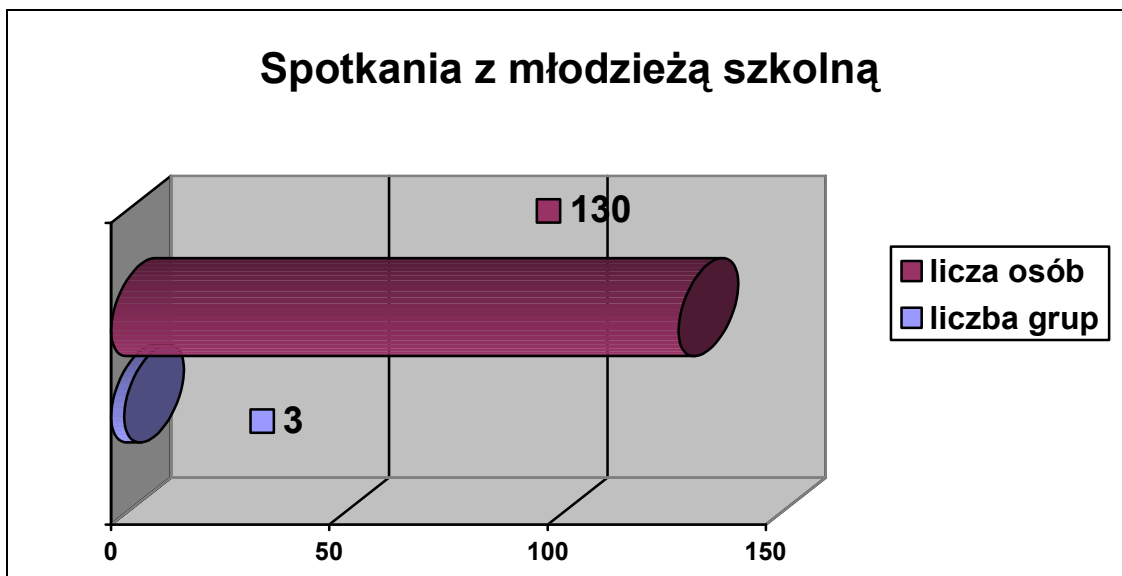
Informacja zawodowa indywidualna i grupowa w 2009 r. (łącznie)	297 klientów
Informacja zawodowa indywidualna	163 klientów
Informacja zawodowa grupowa	47 klientów

Wykres 13: Grupowa informacja zawodowa.



Doradcy zawodowi współpracowali również ze szkołami średnimi na terenie powiatu. Tematyka spotkań zdominowana była przez zagadnienia związane z wyborem dalszej ścieżki zawodowej i edukacyjnej, perspektywami na lokalnym i regionalnym rynku pracy (zawody deficytowe i zniżkowe, wymagania pracodawców) oraz promocją usług Publicznych Służb Zatrudnienia.

Wykres 14: Spotkania z młodzieżą szkolną



V. Ewidencja i świadczenia

Zestawienie ilości wydanych decyzji i zaświadczeń w 2009 roku

Powiatowy Urząd Pracy wydaje rocznie dużą ilość decyzji administracyjnych oraz zaświadczeń dla osób bezrobotnych i poszukujących pracy. Ilość wydanych decyzji przedstawia poniższa tabela.

Tabela 27: Zestawienie ilości wydanych decyzji i zaświadczeń w 2009r.

<i>Pisma na które urząd odpowiada do różnych instytucji w sprawie bezrobotnych</i>	<i>Decyzje o ustalenie uprawnień do pobierania stypendium w szkoleniowym</i>	<i>Decyzje o ustalenie statusu bezrobotnego i prawa do zasiłku</i>	<i>Decyzje o zwrocie nienależnie pobranego zasiłku</i>	<i>Zaświadczenia wystawione do instytucji /np., bank, sąd/</i>	<i>Zaświadczenia wystawione do gminnych ośrodków pomocy społecznej /np. dożywienie, zapomogi itp./</i>	<i>Zaświadczenia wystawione dla bezrobotnych do stażu pracy dla ZUS</i>
234	1860	3641	17	1362	5814	2002

Realizacja wypłaty zasiłków

Poniższa tabela przedstawia kwoty oraz rodzaje zasiłków jakie PUP wypłacił w okresie od stycznia do grudnia 2009r.

Tabela 28: Realizacja wypłaty zasiłków

Wyszczególnienie	Kwota w zł
<i>Zasiłki dla bezrobotnych +składki ZUS</i>	<i>4.037.243</i>
<i>Dodatki aktywizacyjne</i>	<i>126.216</i>
<i>Stypendium za okres stażu</i>	<i>1.531.7222</i>
<i>Stypendium za okres przygotowania zawodowego</i>	<i>32.826</i>

Na podstawie koordynacji systemów zabezpieczenia społecznego w zakresie świadczeń z tytułu bezrobocia Powiatowy Urząd Pracy wypłaca na podstawie decyzji Marszałka Województwa zasiłki dla osób powracających po pracy za granicą oraz osób które nabyły prawa do zasiłku w kraju UE/EOG lecz zdecydowały się na jego transfer do Polski. Szczegóły przedstawia poniższa:

Tabela 29. Osoby starające się o zasiłek po okresach zatrudnienia w krajach UE/EOG

lp	Wyszczególnienie	Liczba osób
1.	Osoby, które starały się o zasiłek dla bezrobotnych po okresach zatrudnienia w innych krajach UE/EOG, na podstawie formularza E 301	14- osób złożyło wniosek, w tym: 3- sprawy w toku
2.	Osoby, które transferowały zasiłek z krajów UE/EOG do Polski na podstawie formularza E 303	23

VI. Obsługa informatyczna urzędu

Obsługa informatyczna urzędu

W okresie ostatnich lat w Powiatowym Urzędzie Pracy w Namysłowie znacząco poprawiła się infrastruktura sprzętu informatycznego. Potrzeba szybkiego dostępu do informacji, szybkość oraz stabilność przy przetwarzaniu danych, konieczność generowania dużej liczby raportów i dokumentów wymusiły zmianę warstwy sprzętowej. Wzrosła ilość nowoczesnych stacji roboczych, które na dzień dzisiejszy jak i również w przyszłości umożliwią pracownikom sprawną obsługę bezrobotnych a jednocześnie zapewnią komfortową pracę przy gromadzeniu, zapisywaniu i przetwarzaniu danych.

W tym roku w tutejszym Urzędzie Pracy zostało wdrożone nowe innowacyjne oprogramowanie do obsługi bezrobotnych „Syriusz STD” który jest jednolitym systemem informacyjnym dla obszaru usług społecznych obejmujący publiczne jednostki organizacyjne rynku pracy i pomocy społecznej. Należy dodać, że Powiatowy Urząd Pracy w Namysłowie znalazł się w pierwszej pięćdziesiątce urzędów pracy w kraju, w których ten system wdrożono.

Wdrożenie oprogramowania „Syriusz STD” umożliwiło:

- zwiększenie dynamiki "przepływu zasobów ludzkich",
- zwiększenie spectrum wyboru i trafności doboru instrumentów przeciwdziałających bezrobociu i ubóstwu,
- zwiększenie efektywności systemu usług społecznych,
- integrowanie usług społecznych, z instrumentarium pobudzającym aktywność gospodarczą i samo zatrudnienie,
- poprawa jakości usług świadczonych przez służby społeczne,
- stworzenie efektywnej platformy dla wymiany ofert pracy oraz przepływu informacji w skali krajowej,
- zintegrowanie systemu informacyjnego dla usług społecznych z innymi systemami zewnętrznymi,
- stworzenie systemu informowania o aktualnych uregulowanych prawnych, istniejących uwarunkowanych i preferencjach finansowych,
- stworzenie bazy wiedzy nt. możliwości podejmowania działalności gospodarczej,

- stworzenie systemu szkolenia i kształcenia pracowników instytucji usług społecznych.

Drugim ważnym osiągnięciem 2009 roku również było wdrożenie kompleksowej Polityki Bezpieczeństwa wraz z audytem oprogramowania i szkoleniem wszystkich pracowników z zakresu „Ochrony Danych Osobowych”. Wdrożona i funkcjonująca już Polityka Bezpieczeństwa jest zgodna z aktualnie stosowanymi praktykami inżynierskimi oraz wymogami prawnymi nałożonymi na instytucje. Zwieńczeniem ogromu pracy jakie Powiatowy Urząd Pracy musiał ponieść było przekazanie przez firmę zewnętrzną certyfikatów:

1. BEZPIECZNY URZĄD – poświadczającego, iż Powiatowy Urząd Pracy w Namysłowie w wyniku przeprowadzonych audytów bezpieczeństwa wdrożył Politykę Bezpieczeństwa Informacji w oparciu o wytyczne Ustawy o Ochronie danych Osobowych oraz normy PN-ISO/ICE 27001.
2. LEGALNY URZĄD – poświadczającego, iż Powiatowy Urząd Pracy w wyniku przeprowadzonego audytu oprogramowania posiada legalne oprogramowanie oraz, że urzędowi zostały wdrożone procedury zarządzania oprogramowaniem.
3. Certyfikat Microsoft License Management – Niniejszy certyfikat potwierdza spełnienie wymogów Microsoft odnośnie zarządzania licencjami na oprogramowanie i potwierdza iż Powiatowy Urząd Pracy w Namysłowie:
 1. z sukcesem przeszedł ocenę oprogramowania , wykonaną przez firmę niezależną,
 2. stosuje odpowiednie procedury rozwiązania w zakresie zarządzania oprogramowaniem,
 3. posiada licencje na wszystkie programy Microsoft używane w ramach firmy.

Na w/w cel Powiatowy Urząd pracy pozyskał 30 tys. zł. dodatkowych środków z Ministerstwa Pracy i Polityki Społecznej.

Następnym dokonaniem o którym należy wspomnieć była rozbudowa sieci Tele-Informatycznej (okablowania strukturalnego tj. sieci logicznej, odseparowanie sieci elektrycznej dla urządzeń teleinformatycznych) dla nowo przejętych pomieszczeniach II piętra w budynku gdzie znajduje się PUP Namysłów po dawnym Sądzie.

Na wszystkich komputerach zainstalowane są oryginalne systemy operacyjne Microsoft Windows XP oraz VISTA zwiększające stabilność oraz komfort pracy. Całość

oprogramowania używanego w urzędzie jest licencjonowana i aktualizowana co skutkuje poprawą stabilności i szybkości pracy urzędu oraz usług realizowanych przez urząd. Poniżej przedstawione zostały systemy i aplikacje stosowane w urzędzie:

Obsługiwane systemy operacyjne w urzędzie:

- SUSE Linux Server 10
- Platforma NETWARE – Novell 6.5
- Windows XP Home SP1 (z doinstalowanym SP2)
- Windows XP Professional SP2
- Windows Vista
- Windows Server 2003 SBS

Obsługiwane oprogramowanie aplikacyjne:

- Syriusz Std – nowy system urzędów pracy (system na bieżąco aktualizowany i parametryzowany)
- Platforma programowa SI PULS – system urzędów pracy (system na bieżąco aktualizowany i parametryzowany jak archiwalny)
- PSZ.eDOK
- Płatnik (na bieżąco aktualizowany)
- Microsoft Office 2003
- Microsoft Office 2007
- MS SQL
- Progress
- Formularze IPS
- Biuletyn Informacji Publicznej
- Doradca 2000
- HitStaż
- NOD32
- Open Office Org.
- Adobe Arobat Reader
- TotalCommander
- Aplikacja do łączenia z bankiem
- SEB
- Generator wniosków EFS

Oraz szereg oprogramowania freeware'owego pomocnego przy bieżącym przetwarzaniu dokumentów jak darmowe aplikacje pakujące itp.

Systematycznie wg możliwości finansowych Urząd Pracy podnosił bezpieczeństwo dostępu do danych oraz zabezpieczenia antywirusowe oraz antyspamowe. Każdy z komputerów w urzędzie posiada oprogramowanie antywirusowe.

Przy każdej stacji roboczej znajduje się listwa z filtrem antyprzebieciowym oraz zasilacz awaryjny UPS.

W klubie pracy działa pracownia komputerowa z dostępem do Internetu, wyposażona w nowoczesny sprzęt komputerowy, projektor, telewizor plazmowy 42" oraz zestaw kina domowego do pokazów multimedialnych, w tym roku dokupiono nowoczesne urządzenie wielofunkcyjne.

Nadal utrzymujemy w działaniu Elektroniczny obieg dokumentów PSZ.eDOK, wraz z elektroniczny Urząd Podawczy (Urząd może w pełni elektronicznie obsługiwać bezrobotnych którzy wybiorą taka formę obsługi).

VII **Zatrudnienie i warunki pracy w urzędzie**

Tabele przedstawiają stan zatrudnienie w poszczególnych latach w Powiatowym Urzędzie Pracy w Namysłowie w latach 2003-2009

Tabela 30: Stan zatrudnienia w PUP w 2003r

Pracownicy zatrudnieni	Rok 2003		
	W ramach limitu etatów	W ramach robót publicznych	Ogółem zatrudnieni
Liczba osób	20 osób	8 osób	28 osób
Po przeliczeniu na pełne etaty	19 etatów	8 etatów	27 etatów

Tabela 31: Stan zatrudnienia w PUP w 2004r

Pracownicy zatrudnieni	Rok 2004		
	W ramach limitu etatów	W ramach robót publicznych	Ogółem zatrudnieni
Liczba osób	21osób	10 osób	31 osób
Po przeliczeniu na pełne etaty	20 ½ etatów	10 etatów	30 ½ etatów

Tabela 32: Stan zatrudnienia w PUP w 2005r

<i>Pracownicy zatrudnieni</i>	<i>Rok 2005</i>		
	<i>W ramach limitu etatów</i>	<i>W ramach robót publicznych</i>	<i>Ogółem zatrudnieni</i>
Liczba osób	23 osób	9 osób	32 osoby
Po przeliczeniu na pełne etaty	22 $\frac{3}{4}$ etatów	8 etatów	30 $\frac{3}{4}$ etatów

Tabela 33: Stan zatrudnienia w PUP wg stanu na 31.12.2006r

<i>Pracownicy zatrudnieni</i>	<i>Rok 2006</i>		
	<i>W ramach limitu etatów</i>	<i>W ramach robót publicznych</i>	<i>Ogółem zatrudnieni</i>
Liczba osób	30 osób	-	30 osób
Po przeliczeniu na pełne etaty	28 $\frac{3}{4}$ etatów	-	28 $\frac{3}{4}$ etatów

Tabela 34: Stan zatrudnienia w PUP wg stanu na 31.12.2007r

<i>Pracownicy zatrudnieni</i>	<i>Rok 2007</i>		
	<i>W ramach limitu etatów</i>	<i>W ramach robót publicznych</i>	<i>Ogółem zatrudnieni</i>
Liczba osób	31 osób	-	31 osób
Po przeliczeniu na pełne etaty	30 etatów	-	30 etatów

Tabela nr 35: Stan zatrudnienia w PUP wg stanu na 31.12.2008r

<i>Pracownicy zatrudnieni</i>	<i>Rok 2008</i>			
	<i>W ramach limitu etatów</i>	<i>W ramach robót publicznych</i>	<i>W ramach projektu z PO KL 6.1.2 „Sprawny Urząd”</i>	<i>Ogółem zatrudnieni</i>
Liczba osób	31	0	3	34
Po przeliczeniu na pełne etaty	30	0	3	33

Tabela nr 36: Stan zatrudnienia w PUP wg stanu na 31.12.2009r

Pracownicy zatrudnieni	Rok 2009			
	W ramach limitu etatów	W ramach robót publicznych	W ramach projektu z PO KL 6.1.2 „Sprawny Urząd”	Ogółem zatrudnieni
Liczba osób	29	0	3	32
Po przeliczeniu na pełne etaty	27,5	0	3	30,5

W 2009 roku we wszystkich pomieszczeniach naszego urzędu wymieniono oświetlenie dostosowując je do aktualnie obowiązujących norm co usprawniło pracę pracowników urzędu.

Dodatkowo przeprowadzono szereg napraw i remontów w tym dokonano wymiany podłóg w całym urzędzie.

Podsumowanie

Powiatowy Urząd Pracy w Namysłowie w okresie 2009r. podejmował działania zmierzające do skutecznego ograniczania bezrobocia. Szczególne preferencje otrzymały zadania zmierzające do tworzenia nowych, stałych miejsc pracy oraz osłony już istniejących.

Pozwoliło to na zwiększenie efektywności działania Urzędu oraz umożliwiło racjonalne wydatkowanie środków Funduszu Pracy.

Po pierwszych doświadczeniach z realizacją projektów współfinansowanych z Europejskiego Funduszu Społecznego przyszedł czas na ich rozliczenie i ocenę. Zdobytą wiedzę i doświadczenie wykorzystaliśmy przy opracowaniu nowych projektów umożliwiających pozyskanie dodatkowych środków z funduszy strukturalnych. Należy podkreślić, że tak dobre efekty udało się osiągnąć dzięki dużemu zaangażowaniu pracowników Urzędu.

Dla wzmocnienia aktywnej polityki rynku pracy duży nacisk położony został na stosowanie indywidualnych rozwiązań wobec poszczególnych grup osób bezrobotnych. Wejście na rynek pracy, czy też powrót do życia zawodowego to niejednokrotnie procesy długotrwałe. Aby pomóc bezrobotnym znajdującym się w szczególnej sytuacji

na rynku pracy trzeba najpierw poznać ich umiejętności, kwalifikacje i oczekiwania, a następnie pobudzić do poszukiwania pracy poprzez zastosowanie odpowiednich usług. Podstawą do ustalenia właściwych form aktywizacji zawodowej są więc bezpośrednie rozmowy z osobami bezrobotnymi. Stąd tak ważne jest zapewnienie odpowiednich warunków do ich przeprowadzania. Niestety posiadane aktualnie warunki lokalowe nie zabezpieczają w pełni potrzeb Urzędu w tym zakresie. W szczególności brak jest wydzielonych pomieszczeń do prowadzenia indywidualnych rozmów z bezrobotnymi przez pośredników pracy, doradców zawodowych .

W kolejnych latach dążyć będziemy do dalszego zmniejszania bezrobocia w powiecie i bardziej efektywnej współpracy z samorządami i pracodawcami pozyskując dodatkowe środki z funduszy strukturalnych z przeznaczeniem na aktywizację zawodową osób bezrobotnych.