



# Kwartalnik

## Mławski Świat Pracy

Egzemplarz  
bezpłatny  
Październik 2016/15  
ISSN 2300-4002

### HARMONOGRAM I Subregionalnego Forum Przedsiębiorczości

W programie Forum:  
- możliwości planowania i oceny działalności gospodarczej,  
- zasady funkcjonowania przedsiębiorstwa,  
- zasady marketingu,  
- zasady zarządzania przedsiębiorstwem,  
- zasady finansowania i inwestycji,  
- zasady nabywania i transferu technologii,  
- zasady współpracy z instytucjami finansowymi i innymi podmiotami rynku,  
- zasady nabywania i transferu technologii,  
- zasady nabywania i transferu technologii.



### II edycja Ogólnopolskiego Konkursu „Przyjazny Urząd”



### Szkolenia – szansa na zdobycie zawodu



Bezpieczny  
wyjazd  
bezpieczny  
powrót



### Partnerstwo a wspieranie przedsiębiorczości w subregionie

Biuletyn Informacyjny Powiatowego Urzędu Pracy w Mławie

[mława.praca.gov.pl](http://mława.praca.gov.pl)



## Drodzy Czytelnicy!

13 października br. Mława zmieni się w Centrum Przedsiębiorczości za sprawą organizowanego I Subregionalnego Forum Przedsiębiorczości. Wraz z Partnerami Rynku Pracy organizujemy spotkanie, celem którego jest przedstawienie przedsiębiorcom oraz osobom planującym uruchomić własną firmę, jak i gdzie pozyskać środki publiczne. W Kwartalniku prezentujemy harmonogram forum.

Mamy za sobą kolejny kwartał intensywnej pracy, a w nim organizowane spotkania z pracodawcami i pracownikami, giełdy pracy,

szkolenia. O szczegółach informujemy Państwa w bieżącym numerze kwartalnika. Prezentujemy również ofertę Powiatowego Urzędu Pracy w Mławie przewidzianą na IV kwartał 2016 roku.

Już po raz drugi Powiatowy Urząd Pracy w Mławie znalazł się w gronie nagrodzonych znakiem jakości "Przyjazny Urząd". Świadczy on o najwyższym standardzie w działalności organów administracji publicznej. Zostaliśmy wyróżnieni za wysoką jakość obsługi klienta, profesjonalizm w działaniu oraz wysoki poziom fachowej, kompetentnej kadry.



[mlawa.praca.gov.pl](http://mlawa.praca.gov.pl)

*Witold Feramiski*

Dyrektor Powiatowego Urzędu Pracy  
w Mławie

## Spis treści

SŁOWO WSTĘPNE.....	2
RYNEK PRACY W POWIECIE MŁAWSKIM.....	3
HARMONOGRAM I SUBREGIONALNEGO FORUM PRZEDSIĘBIORCZOŚCI.....	4
PARTNERSKA WSPÓŁPRACA POWIATOWEGO URZĘDU PRACY I ZESPOŁU OŚRODKÓW WSPARCIA.....	4
II EDYCJA OGÓLNOPOLSKIEGO KONKURSU "PRZYJAZNY URZĄD".....	5
POWIATOWY URZĄD PRACY W MŁAWIE WSPIERA TWORZENIE SPÓŁDZIELNI SOCJALNYCH.....	6
BEZPIECZNY WYJAZD, BEZPIECZNY POWRÓT.....	7
PUNKT KONSULTACYJNY - ZAKŁAD UBEZPIECZEŃ SPOŁECZNYCH.....	7
BAROMETR ZAWODÓW - DRUGA EDYCJA BADANIA.....	8
SZKOLENIA - SZANSA NA ZDOBYCIE ZAWODU.....	9
PARTNERSTWO A WSPIERANIE PRZEDSIĘBIORCZOŚCI W SUBREGIONIE.....	9
WSPÓLNY CEL.....	10
RAZEM MOŻEMY WIĘCEJ.....	10
WSPIERAMY AKTYWNIE.....	11
KONKURS.....	12

Wydawca: Powiatowy Urząd Pracy w Mławie, ul. Wyspiańskiego 7, 06-500 Mława tel. 23 654-52-85, 23 654-34-01, 23 655-19-96

Redaktor prowadzący: Anna Czaplicka, [anna.czaplicka@pup.mlawa.pl](mailto:anna.czaplicka@pup.mlawa.pl)

Materiały do numeru przygotowali: Pracownicy Powiatowego Urzędu Pracy w Mławie

Adres redakcyjny: Powiatowy Urząd Pracy w Mławie, 06-500 Mława ul. Wyspiańskiego 7

tel. 23 654 44 08 [mlawa.praca.gov.pl](http://mlawa.praca.gov.pl)

Wydawnictwo bezpłatne. Nakład- 500 egz. Druk: Drukarnia J.J. Maciejewscy. Adres: ul. Gdańska 1, 06-300 Przasnysz

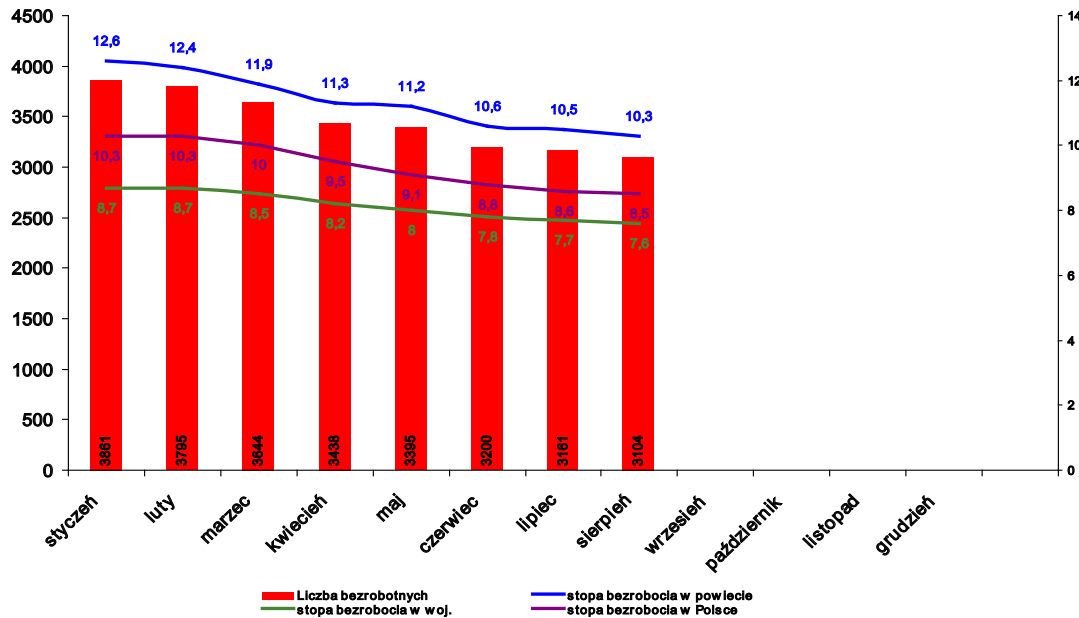
Wykorzystywanie danych statystycznych oraz przedruki kwartalnika dozwolone wyłącznie za podaniem źródła

# Rynek pracy w powiecie mławskim

## Struktura osób bezrobotnych na dzień 30 wrzesień 2016 roku

Źródło danych: Powiatowy Urząd Pracy w Mławie

Bezrobocie w powiecie mławskim w 2016 roku



Osoby zarejestrowane znajdujące się w szczególnej sytuacji na rynku pracy	Ilość osób ogółem	W tym kobiet
Bezrobotni w wieku powyżej 50 lat	825	333
Bezrobotni w wieku 18-25 lat	569	338
Bezrobotni niepełnosprawni	166	81
Osoby bez kwalifikacji zawodowych	766	470
Zamieszkali na wsi	1741	987
Osoby z prawem do zasiłku	438	263
Zwolnieni z przyczyn zakładu pracy	29	15
Osoby w okresie 12 miesięcy od ukończenia nauki	182	112

Osoby zarejestrowane w Powiatowym Urzędzie Pracy w Mławie z podziałem na gminy wg stanu na dzień 30.09.2016r.

Nazwa gminy	Ilość osób ogółem	W tym kobiet
Mława	1293	671
Dzierzgowo	154	85
Lipowiec Kościelny	222	122
Radzanów	125	59
Strzegowo	328	180
Stupsk	172	99
Szreńsk	199	118
Szydłowo	182	100
Wieczfnia Kościelna	138	91
Wiśniewo	222	134
Ogółem	3035	1659

## Harmonogram I Subregionalnego Forum Przedsiębiorczości

10<sup>00</sup> - 10<sup>15</sup> Uroczyste otwarcie

10<sup>15</sup> - 10<sup>30</sup> Wprowadzenie do dyskusji plenarnej - Gospodarze Forum

10<sup>30</sup> - 12<sup>30</sup> Wystąpienie prelegentów na temat:

- Regionalny Program Operacyjny dla przedsiębiorczych - przedstawiciel Mazowieckiej Jednostki Wdrażania Programów Unijnych

- Program Rozwoju Obszarów Wiejskich wsparcie rozwoju przedsiębiorczości - przedstawiciel oddziału wojewódzkiego Agencji Restrukturyzacji i Modernizacji Rolnictwa

- Lokalne strategie rozwoju - wsparcie finansowe podejmowanej działalności gospodarczej i tworzenie miejsc pracy: Lokalna Grupa Działania „Przyjazne Mazowsze”, Stowarzyszenie Społecznej Samopomocy - Lokalna Grupa Działania, Lokalna Grupa Działania „Północne Mazowsze”

- Nowoczesne technologie i ich wpływ na rozwój przedsiębiorczości - przedstawiciele Instytutu Technologiczno - Przyrodniczego w Raszynie

- Wsparcie inwestycyjne przedsiębiorców w ramach programu innowacyjnej gospodarki oraz wsparcie przedsiębiorczości za pośrednictwem partnerów społecznych - ekspert Polskiej Agencji Rozwoju Przedsiębiorczości

- Nowości w przepisach omówią przedstawiciele: Zakład Ubezpieczeń Społecznych Inspektorat w Mławie, Urząd Skarbowy w Mławie; Państwowa Inspekcja Pracy oddział w Ciechanowie

12<sup>30</sup> - 13<sup>00</sup> Podsumowanie

12<sup>00</sup> - 14<sup>00</sup> Indywidualne konsultacje i porady przedstawicieli:

1. Powiatowego Urzędu Pracy
2. Zakładu Ubezpieczeń Społecznych
3. Urzędu Skarbowego
4. Państwowej Inspekcji Pracy
5. Lokalna Grupa Działania „Przyjazne Mazowsze”
6. Stowarzyszenie Społecznej Samopomocy - Lokalna Grupa Działania
7. Lokalna Grupa Działania „Północne Mazowsze”
8. Mazowieckiej Jednostki Wdrażania Programów Unijnych
9. Polska Agencja Rozwoju Przedsiębiorczości
10. Agencji Restrukturyzacji i Modernizacji Rolnictwa
11. Instytutu Technologiczno – Przyrodniczego w Raszynie



### Partnerska współpraca Powiatowego Urzędu Pracy w Mławie i Zespołu Ośrodków Wsparcia

Szybki postęp cywilizacji, rozwój technologiczny oraz narastające problemy i konflikty międzyludzkie sprawiają, że coraz częściej potrzebujemy wsparcia, gdyż nie radzimy sobie sami z nawarstwiającymi problemami. W przypadku klientów urzędu pracy może to mieć wpływ na brak aktywności zawodowej, brak chęci i motywacji do poszukiwania pracy. Wychodząc naprzeciw osobom potrzebującym wsparcia w formie specjalistycznej pomocy psychologicznej Powiatowy Urząd Pracy w Mławie w dniu 23.08.2016 roku zawarł Porozumienie z Zespołem Ośrodków Wsparcia w Mławie w zakresie aktywizacji zawodowej i społecznej wspólnych klientów. Nawiązana współpraca będzie podejmowana w zakresie wsparcia osób doświadczonych kryzysem psychologicznym w powrocie na rynek pracy, prowadzeniu specjalistycznego poradnictwa ukierunkowanego na aktywizację zawodową i społeczną oraz promocji usług wymienionych placówek. Indywidualna lub grupowa forma pracy ze specjalistami dostosowana będzie do potrzeb osób zainteresowanych. Uczestnictwo w warsztatach grupowych prowadzonych przez psychologów w Zespole Ośrodków Wsparcia ma na celu ułatwienie budowania pozytywnego obrazu siebie, umiejętności nawiązywania relacji z innymi, radzenia sobie w sytuacjach trudnych.

Osoby zainteresowane udziałem w przedsięwzięciu, zapraszamy do doradców zawodowych w Powiatowym Urzędzie Pracy w Mławie (pokój 202, 208, 211), którzy udzielą bliższych informacji na temat możliwości bezpłatnego korzystania z pomocy psychologicznej w Zespole Ośrodków Wsparcia na podstawie zawartego porozumienia.

Opracowanie: Wioleta Rączka

## II edycja Ogólnopolskiego Konkursu „Przyjazny Urząd”

12 lipca 2016 roku w Pałacu Polskiej Akademii Nauk w Jabłonie pod Warszawą odbyła się uroczysta Gala Finałowa II edycji Ogólnopolskiego Konkursu dla Instytucji Administracji Publicznej „Przyjazny Urząd”, którego organizatorem jest Instytut Zarządzania i Rozwoju Jakości w Katowicach. W trakcie Gali przedstawiciele kierownictwa Instytutu oraz reprezentanci środowisk naukowych dokonali wręczenia Dyplomów i Znaków Jakości „Przyjazny Urząd”, nadanych decyzją Kapituły Konkursu jednostkom sektora administracji



z całej Polski, które pozytywnie przeszły procedurę certyfikacyjną badającą standardy zarządzania jakością i relacjami z klientem. W II edycji Konkursu nagrodzono 26 urzędów, w tym m.in. urzędy miast i gmin, starostwa powiatowe, urzędy wojewódzkie i marszałkowskie, urzędy pracy, stacje sanitarno-epidemiologiczne, izbę celną oraz centralne organy administracji państwowej.

Powiatowy Urząd Pracy w Mławie znalazł się już po raz drugi w zaszczytnym gronie nagrodzonych instytucji.

Znak Jakości „Przyjazny Urząd” przyznawany jest w celu propagowania najwyższych standardów jakościowych w działalności organów administracji publicznej i ich jednostek organizacyjnych oraz promocji urzędów, które wyróżniają się wysoką jakością obsługi klienta, profesjonalizmem w działaniu oraz wysokim poziomem kompetencji fachowych zatrudnionych kadr.



Kapituła oceniając urzędy przygląda się różnym aspektom pracy danej jednostki: od obowiązujących w urzędzie procedur obsługi klienta, po jakość jego strony internetowej, czy polityki informacyjnej. Eksperti wydają swój werdykt na podstawie wielu źródeł, takich jak: analiza ankiety konkursowej wypełnianej przez urząd, analiza aktów prawnych regulujących zasady pracy urzędu (np. regulaminów wewnętrznych), badanie funkcjonalności rozwiązań (np. informatycznych) udostępnianych klientom, analiza opinii interesariuszy zewnętrznych urzędu, monitoring mediów i wiele innych. Eksperti mogą też

wcielać się w rolę interesantów danego urzędu i bezpośrednio sprawdzać jakość obsługi, z wykorzystaniem metody tzw. tajemniczego klienta.

Członkowie Kapituły Ekspertów dokonują oceny uczestników konkursu na zasadzie niezawisłości, kierując się kryteriami prawdy, obiektywizmu, rzetelności, uczciwości i etyki zawodowej.

W Konkursie „Przyjazny Urząd” wyróżniamy te instytucje administracji

publicznej, które pod względem otwartości na potrzeby swoich klientów mogą być wzorem do naśladowania dla innych – mówiła do uczestników Gali Kamila Przeniosło, Prezes Zarządu Instytutu, gratulując pozytywnego wyniku postępowania certyfikacyjnego.

W roku 2016 Kapituła przyznała również wyróżnienia dodatkowe dla jednostek, które w procesie oceny uzyskały najwyższą liczbę punktów przyznanych przez jej członków. To zaszczytne wyróżnienie przyznano siedmiu instytucjom, w tym Powiatowemu Urzędowi Pracy w Mławie.



Opracowanie: Aldona Zasina

## Powiatowy Urząd Pracy w Mławie wspiera tworzenie spółdzielni socjalnych

Już drugi rok z rzędu Powiatowy Urząd Pracy w Mławie podejmuje działania zmierzające do promowania i tworzenia spółdzielni socjalnych na terenie powiatu mławskiego. Spółdzielnia socjalna została pomyślana jako podmiot ekonomii społecznej, czyli jako instytucja, która prowadzi działalność łączącą cele gospodarcze i społeczne. Członkowie spółdzielni socjalnej tworzą dla siebie miejsca pracy, zapewniając dochód sobie i swoim rodzinom, a poprzez wspólne działania zmieniają siebie i środowisko, w którym żyją – tworzą coś, co staje się ich wspólnym dobrem, za co są odpowiedzialni, od czego zależy przyszłość każdego z nich. Powstanie spółdzielni socjalnej ma zatem dwa podstawowe cele. Jednym jest wspólne prowadzenie przedsiębiorstwa, drugim włączenie spółdzielców w życie społeczne i zawodowe, odbudowanie ich umiejętności tworzenia i podtrzymywania relacji zarówno w pracy, rodzinie jak i w szerszej grupie społeczności lokalnej. Spółdzielnia socjalna to zatem podmiot dający szansę na rozwiązanie wielu problemów, ale przede wszystkim wymagający posiadania pomysłu na działanie oraz wzajemnego zaufania jej członków.

W ramach promocji oferty Powiatowego Urzędu Pracy w Mławie dla osób bezrobotnych jaką jest możliwość pozyskania środków i uruchomienie spółdzielni socjalnej, organizowane są przez doradców zawodowych spotkania grupowe z osobami zainteresowanymi tematem spółdzielni. Podjęte działania pozwoliły na przekazanie informacji około 550 osobom bezrobotnym. Osoby wykazujące dalsze zainteresowanie spotykały się indywidualnie z doradcą zawodowym.

Grupy inicjatywne, które zdecydowały się utworzyć spółdzielnię, mają możliwość otrzymania wsparcia finansowego na jej założenie. Powiatowy Urząd Pracy w Mławie pozyskał środki na realizację programu dla osób bezrobotnych tworzących spółdzielnie socjalne. Program skierowany jest do osób bezrobotnych, dla których ustalony został II profil pomocy (w uzasadnionych przypadkach również I profil pomocy). Program przewiduje wsparcie finansowe na założenie 2 spółdzielni socjalnych oraz wsparcie szkoleniowe dla osób, dostosowane do profilu spółdzielni. Każdy zainteresowany założeniem spółdzielni może ubiegać się o dofinansowanie w wysokości 15 tys. zł.

W dniach 15-20.09.2016r. 12 osobowa grupa bezrobotnych szkoliła się z zakresu ekonomii społecznej. Szkolenie skierowane było do osób planujących uruchomić ze środków Powiatowego Urzędu Pracy w Mławie spółdzielnię socjalną. W ramach działań urzędu wyłoniły się dwie grupy inicjatywne. Wraz z występującą jako jednostka szkoleniowa Spółdzielnią Socjalną HAVEN bezrobotni zdobywali wiedzę z zakresu ekonomii społecznej oraz przygotowywały się do stworzenia wniosków o pozyskanie środków na uruchomienie spółdzielni socjalnej. Szkolenie odbywało się w malowniczej okolicy nad jeziorem w Rucianem Nida. Podczas szkolenia osoby bezrobotne pozyskały wiedzę niezbędną do tworzenia, uruchomienia i prowadzenia spółdzielni socjalnych. Zostały omówione aspekty ekonomii społecznej, jej historia oraz perspektywy i wyzwania, którym sprzyja ekonomia społeczna. Grupy inicjatywne wspólnie z trenerem przeszły warsztaty motywacyjne, analizowano predyspozycje w zakresie zarządzania. Omówiono zasady współpracy członków założycieli spółdzielni, by w przyszłości wiedzieć jak rozwiązywać ewentualne problemy. Istotnym elementem szkolenia dla przyszłych spółdzielców było

opracowanie ważnych dokumentów istnienia i funkcjonowania spółdzielni. Pracowano nad statutem, przygotowywano regulaminy i zarządzenia przyszłego pracodawcy jakim będzie spółdzielnia socjalna. Przedstawiono dobre praktyki działających spółdzielni socjalnych. Zdobyta wiedza podczas szkolenia ma przełożyć się na wypracowanie wniosków o środki na uruchomienie 2 kolejnych lokalnych spółdzielni socjalnych.

Opracowanie: Katarzyna Bartosiewicz



## Bezpieczny wyjazd bezpieczny powrót

15 września, br., zgodnie z wcześniejszymi zapowiedziami - w ramach współpracy WUP Filia w Ciechanowie i Powiatowego Urzędu Pracy w Mławie - odbyło się kolejne spotkanie „Bezpieczny Wyjazd – Bezpieczny Powrót”, którego adresatami są osoby, planujące w najbliższej przyszłości wyjazd zarobkowy do któregoś z krajów UE/EOG.

Spotkanie, w którym udział wzięło 16 osób otworzyła Wioleta Rączka doradca zawodowy z Powiatowego Urzędu Pracy w Mławie, która zapoznała uczestników spotkania z jego tematyką.

Następnie Andrzej Śniegocki, asystent EURES w ciechanowskiej filii WUP wskazał kilka podstawowych zasad, których przestrzeganie zminimalizuje rozczarowanie i pozwoli uniknąć kłopotów związanych z poszukiwaniem zagranicznego zatrudnienia.



Następnie przedstawiono zainteresowanym zagraniczne oferty pracy realizowane przez Wojewódzki Urząd Pracy w Warszawie i jego filię oraz poinformowano o terminach spotkań rekrutacyjnych, które odbędą się w najbliższym czasie. Adresatami rozmów rekrutacyjnych będą kandydaci na kierowców ciężarówek (C+E i C) w Niemczech. Szczegółowych informacji udzielają: Janusz Wojcieszek - Łyś - doradca EURES, e-mail: [j.wojcieszek-lys@wup.mazowsze.pl](mailto:j.wojcieszek-lys@wup.mazowsze.pl) tel. 48 368 97 22 oraz [Ivica.Drvenkar@arbeitsagentur.de](mailto:Ivica.Drvenkar@arbeitsagentur.de) z Niemieckiego Biura Pracy. Wojewódzki Urząd Pracy w Warszawie prowadzi też nabór pracowników z branży budowlanej do Holandii. Oferta adresowana jest do cieśli szalunkowych, hydraulików, stolarzy/cieśli konstrukcyjnych. Największe szanse na zatrudnienie mają osoby z komunikatywną znajomością języka angielskiego umożliwiającą porozumiewanie się na budowie. Pracodawca jest

otwarty na rekrutację ludzi młodych, absolwentów kierunków technicznych, dla których organizuje płatne praktyki oraz na fachowców po 50. roku życia z doświadczeniem w branży. Znajomość języka obcego zwiększa wielokrotnie szanse na zatrudnienie. Firma zapewnia zakwaterowanie, zwrot kosztów dojazdów do pracy, elektronarzędzia do pracy i cotygodniowe wynagrodzenie. Dla chętnych organizuje w Holandii kurs języka holenderskiego. Więcej informacji należy szukać na stronie [www.jobxion.pl](http://www.jobxion.pl), lub pod numerem telefonu 48 677 80 98.

W kolejnej części spotkania rekruterzy z firmy Promedica24 przedstawili szczegóły oferty dotyczącej opiekunek osób starszych w Niemczech. Ze szczegółowymi informacjami i wymaganiami oferty osoby zainteresowane mogą się zapoznać na stronie [www.promedica24.com.pl](http://www.promedica24.com.pl) oraz pod numerem telefonu: 22 250 55 00.

Podsumowując spotkanie asystent EURES zwrócił uwagę, że legalnie i udokumentowane okresy zatrudnienia i ubezpieczenia za granicą są zaliczane do uprawnień emerytalno – rentowych oraz mogą stanowić podstawę do ubiegania się o zasiłek dla bezrobotnych po powrocie do kraju.

Kolejne spotkanie poświęcone tej tematyce zostało zaplanowane na 17 listopada br.

Opracowanie: Andrzej Śniegocki

## Punkt konsultacyjny

Dnia 15 września 2016 r. w Powiatowym Urzędzie Pracy w Mławie w ramach działań Punktu Konsultacyjnego dyżur pełnili specjaliści z Zakładu Ubezpieczeń Społecznych.

Z bezpłatnych konsultacji skorzystali zarówno pracodawcy jak i osoby zarejestrowane w tutejszym Urzędzie. Pracownicy ZUS udzielali informacji dotyczących składek na ubezpieczenia społeczne, ubezpieczenie zdrowotne, Fundusz Pracy i Fundusz Gwarantowanych Świadczeń Pracowniczych, porad indywidualnych.

Ponadto promowano możliwość założenia konta na Platformie Usług Elektronicznych ZUS dzięki, której można monitorować większość spraw związanych z ubezpieczeniami społecznymi przez Internet.



Konsultacje cieszyły się sporym zainteresowaniem.

Informujemy, iż dyżury specjalistów ZUS będą organizowane w zależności od potrzeb lokalnego rynku.

Chętnych pracodawców, osoby bezrobotne oraz poszukujące pracy zainteresowane skorzystaniem z bezpłatnych konsultacji prosimy o kontakt: Powiatowy Urząd Pracy w Mławie nr tel. 23 654-44-08 (pokój nr 124)



## Druga edycja badania

„Barometr zawodów” to badanie, które już poraz drugi zostało przeprowadzone w Powiatowym Urzędzie Pracy w Mławie, na zlecenie Ministerstwa Rodziny, Pracy i Polityki Społecznej. 13 września 2016 roku, sześcioro pracowników Powiatowego Urzędu Pracy w Mławie uczestniczyło w panelu eksperckim, na którym oceniono 166 zawodów. Prognoza dotyczyła 2017 roku a badanie koordynował pracownik z Wojewódzkiego Urzędu Pracy w Warszawie, Filia w Ciechanowie.

Barometr jest ogólnopolskim badaniem, mającym za zadanie określić w jakich zawodach nie zabraknie ofert pracy, a w jakich jest nadmiar wykwalifikowanych pracowników. To jednoroczna prognoza sytuacji w zawodach. Barometr dzieli je na trzy grupy: deficytowe, zrównoważone i nadwyżkowe.

## Prognozowane zapotrzebowanie na zawody w powiecie mławskim, prognoza na rok 2017

Zawody deficytowe		
Architekci krajobrazu Asystenci i technicy dentyści Betoniarze i zbrojarze Brukarze Cieśle stolarze budowlani Diagności samochodowi Elektromechanicy i elektromonterzy Farmaceuci Inżynierowie chemicy i chemicy Inżynierowie mechanicy Kierowcy autobusów Kierowcy samochodów ciężarowych i ciągników siodłowych Kierownicy budowy	Krawcy i pracownicy produkcji odzieży Lakiernicy Mechanicy pojazdów samochodowych Monterzy elektronicy Monterzy instalacji budowlanych Murarze i tynkarze Nauczyciele praktycznej nauki zawodu Operatorzy mechanicy sprzętu do robót ziemnych Operatorzy obrabiarek skrawających Piekarz Pielęgniarki i położne	Pracownicy ds. budownictwa drogowego Pracownicy ds. rachunkowości i księgowości Pracownicy przetwórstwa spożywczego Przedstawiciele handlowi Psycholodzy i psychoterapeuci Samodzielni księgowi Spawacze Specjaliści technologii żywności i żywienia Spedytorzy i logiści Ślusarze Technicy elektronicy Technicy mechanicy Weterynarze
Zawody w równowadze		
Administratorzy stron internetowych Agenci ubezpieczeniowi Analitycy, testerzy i operatorzy systemów teleinformatycznych Animatory kultury i organizatorzy imprez Architekci i urbaniści Biologzy, biotechnolodzy, biochemicy Blacharze i lakiernicy samochodowi Cukiernicy Dziennikarze i redaktorzy Filolodzy i tłumacze Floryści Fryzjerzy Fotografowie Graficy komputerowi Instruktorzy nauki jazdy Instruktorzy rekreacji i sportu Inżynierowie elektrycy i energetycy Kierownicy samochodów osobowych Kierownicy ds. produkcji Kierownicy w instytucjach publicznych/niepublicznych Kosmetyczki Listonosze i kurierzy Magazynierzy	Mechanicy maszyn i urządzeń Monterzy konstrukcji metalowych Monterzy maszyn i urządzeń Monterzy okien i szklarze Nauczyciele szkół specjalnych Nauczyciele języków obcych i lektorzy Nauczyciele przedszkola Operatorzy maszyn do produkcji wyrobów cementowych i kamiennych Operatorzy urządzeń dźwigowo-transportowych Opiekunki dziecięce Opiekunowie osoby starszej lub niepełnosprawnej Pomoce kuchenne Posadzkarze Pracownicy administracji i biurowi Pracownicy ds. finansowo-księgowych ze znajomością języków obcych Pracownicy ds. ochrony środowiska i bhp Pracownicy ochrony fizycznej Pracownicy poczty Pracownicy poligraficzni Pracownicy przetwórstwa metali Pracownicy służb mundurowych	Pracownicy sprzedaży internetowej Prawnicy Projektanci i administratorzy baz danych Programiści Robotnicy budowlani Ratownicy medyczni Recepcjoniści i rejestratorzy Robotnicy obróbki drewna i stolarze Sekretarki i asystenci Specjaliści ds. finansowych Specjaliści ds. rynku nieruchomości Specjaliści ds. zarządzania zasobami ludzkimi i rekrutacji Specjaliści elektroniki, automatyki i robotyki Specjaliści telekomunikacji Sprzątaczkę i pokojowe Sprzedawcy i kasjerzy Technicy budownictwa Technicy informatyki Technolodzy robót wykończeniowych w budownictwie Wychowawcy w placówkach oświatowych i opiekuńczych Zaopatrzeniowcy i dostawcy
Zawody nadwyżkowe		
Ekonomiści Filozofowie, historycy, politolodzy i kulturoznawcy Inżynierowie inżynierii środowiska Kelnerzy i barmani Kucharze	Malarze budowlani Nauczyciele nauczania początkowego Nauczyciele przedmiotów ogólnokształcących Obuwnicy Pedagogzy	Pracownicy fizyczni w produkcji i pracach prostych Rolnicy i hodowcy Socjolodzy specjaliści ds. badań społeczno-ekonomicznych Specjaliści rolnictwa i leśnictwa

**Zawody deficytowe** to takie, w których w najbliższym roku nie powinno być trudności ze znalezieniem pracy, gdyż zapotrzebowanie pracodawców będzie w ich przypadku duże, a podaż pracowników chętnych do podjęcia zatrudnienia i mających odpowiednie kwalifikacje - niewielka.

**Zawody zrównoważone** to takie, w których liczba ofert pracy będzie zbliżona do liczby osób zdolnych i chętnych do podjęcia zatrudnienia w danym zawodzie.

**Zawody nadwyżkowe**, w których znalezienie pracy może być trudniejsze ze względu na małe zapotrzebowanie oraz wielu kandydatów chętnych do podjęcia pracy i spełniających wymagania pracodawców.

Badanie „Barometr zawodów” wskazuje, w jakich zawodach będzie łatwiej, a w jakich trudniej znaleźć pracę w najbliższym czasie. Jest to ważna wskazówka dla osób szukających pracy. W przypadku braku ofert pracy w danym powiecie, pokazuje, gdzie jest większa szansa na znalezienie pracy w poszukiwanym zawodzie w sąsiednich miejscowościach. Pomaga również pracownikom powiatowych urzędów pracy przy tworzeniu planów szkoleń dla bezrobotnych z uwzględnieniem aktualnej sytuacji na rynku pracy oraz potrzeb pracodawców. Przeznaczony jest również dla osób pracujących chcących podnieść lub uzupełnić swoje kwalifikacje na kursach, szkoleniach, studiach podyplomowych.

Wyniki badania przeprowadzonego w roku ubiegłym w powiecie mławskim, jak również w innych regionach, można znaleźć w serwisie internetowym [www.barometrzwadovow.pl](http://www.barometrzwadovow.pl). Pełne wyniki tegorocznego badania z prognozą na rok 2017 zostaną zamieszczone po dokonaniu oceny zawodów we wszystkich powiatowych urzędach pracy w Polsce.

Opracowanie: Grażyna Han



## Szkolenia – szansa na zdobycie zawodu



Obecne tempo przemian ekonomiczno - technologicznych w gospodarce, potęguje efekt nieprzystosowania systemu szkolnictwa zawodowego do wymagań rynku pracy. Aby nadażyć za zmianami, przedsiębiorstwa starają się wprowadzać nową jakość do swoich firm, nowe technologie wytwarzanych produktów, wdrażają innowacyjne formy organizacji pracy a co za tym idzie, wymagają od kandydatów na pracowników wszechstronnych umiejętności. Aby działalność pracowników przyczyniała się do konkurencyjności przedsiębiorstwa, muszą być oni elastyczni i kreatywni. Pracodawcy oczekują



coraz bardziej kompetentnych pracowników o kwalifikacjach odpowiadających nowoczesnym stanowiskom pracy. Osobom, które nie posiadają wykształcenia kierunkowego, czyli wyuczonego zawodu, nie jest łatwo odnaleźć się na rynku pracy. Szansą dla takich osób, zwłaszcza z wykształceniem podstawowym i gimnazjalnym są szkolenia zawodowe.

Według najnowszych danych ponad 30% ogółu osób bezrobotnych, zarejestrowanych w Powiatowym Urzędzie Pracy w Mławie nie posiada zawodu, więc ich szanse na znalezienie odpowiedniej pracy stają się mniejsze. Wychodząc naprzeciw wymaganiom rynku pracy tutejszy Urząd organizuje szkolenia zawodowe, dzięki którym w krótkim czasie można zdobyć kwalifikacje, umiejętności, a co za tym idzie wyuczony zawód. Taką możliwość dają szkolenia kończące się egzaminem czeladniczym.

**Świadectwo czeladnicze jest podstawowym dokumentem potwierdzającym kwalifikacje zawodowe w rzemiośle.**

**Uprawnia** do podjęcia pracy w charakterze pracownika wykwalifikowanego i zajmowania stanowisk wymagających kwalifikacji, a po odbyciu trzyletniego stażu pracy do ubiegania się o przystąpienie do egzaminu mistrzowskiego. Świadectwo czeladnicze honorowane jest też w krajach Unii Europejskiej.

W bieżącym roku Powiatowy Urząd Pracy w Mławie skierował 22 osoby bezrobotne na szkolenia zawodowe kończące się egzaminem czeladniczym. Były to szkolenia w zawodach: Hydraulik, Technolog robót wykończeniowych w budownictwie oraz Zbrojarz-cieśla. Osoby bezrobotne podczas zajęć uczyły się nie tylko podstawowych zagadnień danego kierunku ale dodatkowo poznawały nowe technologie stosowane w danych zawodach np. instalacje sufitów podwieszanych, czy systemu ogrzewania podłogowego. Podniesienie przez nich kwalifikacji i uzyskanie tytułu czeladnika w zawodzie, znacznie zwiększy ich szanse na znalezienie zatrudnienia.

Opracowała: Grażyna Han

## Partnerstwo a wspieranie przedsiębiorczości w subregionie



„Aktywni i przedsiębiorczy” pod takim hasłem zorganizowano warsztaty dla osób planujących aktywizację zawodową poprzez samozatrudnienie. Było to przedsięwzięcie partnerskie zrealizowane w subregionie ciechanowskim. Bezrobotni, nieaktywni zawodowo oraz inne osoby zainteresowane uruchomieniem działalności gospodarczej, mieszkańcy powiatu mławskiego mogli odbyć dwudniowe bezpłatne szkolenie zorganizowane przez Stowarzyszenie Społecznej Samopomocy – Lokalna Grupa Działania, Filię Wojewódzkiego Urzędu Pracy w Ciechanowie, Powiatowy Urząd Pracy w Mławie. Podczas spotkań uczestnicy mogli zbadać swoje predyspozycje przedsiębiorcze oraz uzyskać wiedzę na temat: zasad opracowywania wniosków aplikacyjnych o dofinansowanie planowanego przedsięwzięcia, procedur składania wniosków i kryteriów wyboru operacji, kompendium wiedzy w zakresie przygotowania biznes planu oraz pozyskiwania środków finansowych na samozatrudnienie i rozwój przedsiębiorczości.

W warsztatach, które odbyły się w dniach 29 – 30 września br. uczestniczyła grupa 26 osób. Przeważały osoby młode zaliczane do grup de faworyzowanych na rynku pracy, w tym długotrwale bezrobotni. Ekspertów prowadzących zajęcia w osobach kierownika Zespołu ds. Regionalnej Polityki Rynku Pracy i EFS oraz doświadczonego doradcy zawodowego zapewniła Filia WUP w Ciechanowie. Celowość takiego działania potwierdzili sami uczestnicy spotkań. W ich ocenie ta forma wsparcia to cenna i oczekiwana przez nich pomoc ze strony instytucji rynku pracy dla planujących uruchomienie działalności gospodarczej. Satysfakcjonujące dla prowadzących były też pytania czy można liczyć na kontynuowanie warsztatów.

Większość uczestników szkolenia zadeklarowała też obecność na I Subregionalnym Forum Przedsiębiorczości w Mławie w dniu 13 października br.

Opracowanie: Andrzej Długołęcki

## WSPÓLNY CEL

06.09.2016r. odbyło się spotkanie Witolda Żerańskiego Dyrektora Powiatowego Urzędu Pracy w Mławie z przedstawicielami firmy LG Electronics. Główną ideą spotkania było wypracowanie wspólnych rozwiązań, mających na celu poprawę sytuacji na lokalnym rynku pracy.

W pierwszej części spotkania zostały przedstawione dane statystyczne, obrazujące aktualną sytuację na rynku pracy. Jak wynika z tychże danych, stopa bezrobocia maleje z miesiąca na miesiąc, a tym samym zmniejsza się liczba potencjalnych kandydatów do pracy. Z uwagi na plany zatrudnieniowe i trwające w ostatnim czasie nabory do firmy LG, powstała inicjatywa podjęcia dialogu. Należało zastanowić się, jak zaktywizować grupę osób pozostających bez pracy i zdiagnozować przyczynę tego zjawiska. W tym celu przeanalizowano wiele czynników, jednym z nich było miejsce zamieszkania kandydatów do pracy. Według danych statystycznych (z końca lipca 2016 r.) osoby z gmin powiatu mławskiego, stanowią ponad połowę osób zarejestrowanych w PUP, a jednym z czynników utrudniających im podjęcie pracy jest brak dojazdu. Zostało to zasygnalizowane podczas spotkania. Według Dyrektora PUP w tej grupie osób tkwi niewykorzystany potencjał ludzki, czemu można zaradzić głównie za pomocą zorganizowania transportu do miejsca pracy. Kolejną grupą, której potencjał mógłby zostać wykorzystany są absolwenci, bez doświadczenia zawodowego. Dyrektor PUP zaznaczył, iż istnieje możliwość zorganizowania kursów i szkoleń dla tej grupy osób, w celu podniesienia ich kwalifikacji pod kątem zatrudnienia w branży elektronicznej.

Innym poruszonym wątkiem było wynagrodzenie proponowane przez pracodawców. Minimalne stawki są czynnikiem obniżającym atrakcyjność ofert pracy, w szczególności wśród osób dojeżdżających do pracy. W tym miejscu Dyrektor PUP omówił możliwości wsparcia finansowego pracodawców, oferowane przez tutejszy Urząd. Po zakończonej prezentacji przedstawiciele LG Electronics zadawali pytania, w celu uszczegółowienia poruszanych kwestii. Aktualnie Firma i Powiatowy Urząd



Pracy w Mławie wypracowują

kolejne rozwiązania w celu sprostania oczekiwaniom potencjalnych kandydatów do pracy.

Wciąż trwają nabory do firmy LG Electronics na stanowiska: monter podzespołów i zespołów elektronicznych, pracownik magazynu, technik, kontroler jakości, młodszy inżynier. Powiatowy Urząd Pracy w Mławie od kilku miesięcy wspiera firmę LG Electronics w rekrutacjach, która w 2016r. zdecydowanie zwiększa zatrudnienie. Od początku roku firma LG Electronics zgłosiła w sumie 204 wolne stanowiska pracy w zawodach: pracownik magazynowy, kontroler jakości, monter podzespołów elektronicznych, technik, pracownik produkcji, młodszy specjalista, młodszy inżynier. Urząd Pracy do połowy września przedstawił propozycje pracy blisko 723 osobom bezrobotnym i poszukującym pracy, skierował 292 osób bezrobotnych, z czego zatrudnionych zostało 110, przy czym część osób skierowanych nadal czeka na decyzję ze strony pracodawcy. Obecnie firma LG Electronics gwarantuje dojazdy do pracy z terenów gmin powiatu mławskiego. Warunkiem uruchomienia transportu jest znalezienie co najmniej 19 chętnych.

Zorganizowane zostało kilka Giełd Pracy z udziałem innych firm z branży elektronicznej. Prowadziliśmy rekrutacje m.in. firmom Hana Polska, Exi Work, Ssang Geum. Powiatowy Urząd Pracy w Mławie oferty pracy przedstawił 387 osobom bezrobotnym, 146 zostało skierowanych, zatrudniono 34 osoby (stan na września br.). W odpowiedzi na ciągle zapotrzebowanie na pracowników Powiatowy Urząd Pracy w Mławie zdecydował o organizacji Targów Pracy dla branży elektronicznej dnia 20 października 2016r.

Opracowanie: Mariusz Kupiński, Anna Kowalska



Przedstawiamy kolejny wywiad z pracodawcą, który współpracuje z Powiatowym Urzędem Pracy w Mławie i tworzy nowe miejsca pracy. Wywiad z Panią Małgorzatą Robakiewicz – reprezentantem firm Toma Food i Trans Feed.

**Na początek proszę powiedzieć od kiedy firma istnieje i czym się zajmuje?** Firma „Toma Food jest firmą produkcyjno-handlową zajmującą się obrotem mlekiem, serwatkami i innymi produktami pochodzenia mlecznego – zarówno w postaci płynnej jak i w proszku. Firma posiada w swojej flocie samochody do przewozu płynnych produktów spożywczych, chłodnie oraz mroźnię. Zajmujemy się również produkcją, sprzedażą pasz, komponentów do produkcji pasz, dodatków do pasz oraz preparatów mleko zastępczych. W Mławie jesteśmy od 2015 roku.

**Od kiedy współpracujecie z Powiatowym Urzędem Pracy w Mławie, jak Pani zdaniem ta współpraca**

## Razem możemy więcej

**przebiega?** Z Powiatowym Urzędem Pracy w Mławie współpracujemy od półtora roku. Nasza współpraca rozpoczęła się od uczestnictwa w V Mławskich Targach Pracy. Udział w tej dużej imprezie pozwoliła nam poznać zasady mławskiego rynku pracy. Zachęciło nas to do zaangażowania się w kolejną edycję mławskich targów. Nawiązana współpraca zaowocowała rejestrowaniem w urzędzie pracy wakatów. Uczestniczyliśmy również w spotkaniach branżowych dzięki, którym zyskaliśmy wiedzę dotyczącą subsydiowanych form zatrudnienia. Skorzystaliśmy ze staży zawodowych i prac interwencyjnych. Dzięki tym formom mogliśmy zatrudnić osoby na stanowiska pracownika biurowego, kierownika regionu oraz magazyniera.

**Czy w chwili obecnej poszukujecie pracowników?** Firma Trans Feed na przestrzeni najbliższych miesięcy będzie poszukiwać doradców żywieniowych. Kandydat powinien posiadać wykształcenie wyższe rolnicze i posiadać prawo jazdy kat. B. Jesienią będziemy poszukiwać kontrolera jakości HACCP.

**Skąd czerpie Pani informację o propozycjach Powiatowego Urzędu Pracy, które są skierowane**

**do pracodawców?** Naszą firmę regularnie odwiedzają pośrednicy pracy, od których możemy zasięgnąć informację na interesujące nas tematy. Pośrednicy pracy również pomagają w bezpośrednim dotarciu do pracowników merytorycznych. Korzystamy również ze strony internetowej Powiatowego Urzędu Pracy w Mławie, moim zdaniem jest ona przejrzysta, funkcjonalna, łatwo znaleźć potrzebne informacje lub wydrukować potrzebny dokument.

**Jakie są plany rozwojowe firmy na 2016 rok?** W tym roku chcemy rozbudować dział doradców handlowych, którzy działając w terenie będą pozyskiwać nowych klientów – zależy nam w szczególności na dużych gospodarstwach rolnych.

Dziękuję za rozmowę.

Wywiad przeprowadził: Mariusz Kupiński

## WSPIERAMY AKTYWNI

Ze zgłoszonych do Powiatowego Urzędu Pracy w Mławie ofert pracy wynika, iż najważniejsze dla pracodawców jest doświadczenie zawodowe. Dlatego też jednym z głównych działań PUP w Mławie jest pozyskiwanie środków finansowych na programy na rzecz promocji zatrudnienia, łagodzenia skutków bezrobocia i aktywizacji zawodowej służące zwiększeniu zdolności do zatrudnienia oraz powrotu lub wejścia na rynek pracy osobom bezrobotnym. Głównym celem tych programów jest właśnie umożliwienie osobom bezrobotnym zdobycia doświadczenia oraz kwalifikacji zawodowych w ramach dostępnych form aktywizacji zawodowej.

W 2016 r. tutejszy Urząd przystąpił do realizacji 11 takich programów, dzięki którym wsparcie w aktywizacji zawodowej otrzyma ok. 1600 osób bezrobotnych. Warto zaznaczyć, że w samym tylko miesiącu wrześniu pozyskane zostały dodatkowe środki na realizację 2 nowych programów oraz środki zwiększające dotychczasowe limity finansowe. Łączna wartość tych środków wynosi 13 mln. 242,5 tys. zł. Jest to już kwota wyższa od wysokości środków pozyskanych w 2015 r. Wśród realizowanych programów znajdują się:

1. Algorytm dla osób bezrobotnych, dla których ustalony został I, II lub III profil pomocy
2. Program specjalny „Aktywność zawodowa drogą do sukcesu” dla 145 osób bezrobotnych, dla których ustalony został II lub III profil pomocy.
3. Program specjalny 1/2016 dla 125 osób bezrobotnych, dla których ustalony został III profil pomocy.
4. Program Operacyjny Wiedza Edukacja Rozwój (PO WER) dla 296 osób bezrobotnych w wieku 18-29 lat.
5. Regionalny Program Operacyjny Województwa Mazowieckiego na lata 2014-2020 „Aktywizacja osób w wieku 30 lat i powyżej pozostających bez pracy w powiecie mławskim (I)” współfinansowanego przez Unię Europejską ze środków Europejskiego Funduszu Społecznego w ramach Działania 8.1 (program realizowany w latach 2015-2016) dla 124 osób bezrobotnych.
6. Program aktywizacji zawodowej dla 26 osób bezrobotnych powyżej 50 roku życia, dla których ustalono II lub I profil pomocy. Wsparcie w ramach programu zostało już zrealizowane.
7. Program aktywizacji zawodowej dla 53 osób znajdujących się w szczególnej sytuacji na rynku pracy, zgodnie z art. 49 ustawy o promocji zatrudnienia i instytucjach rynku pracy.
8. Program aktywizacji zawodowej dla 30 osób znajdujących się w szczególnej sytuacji na rynku pracy, zgodnie z art. 49 ustawy o promocji zatrudnienia i instytucjach rynku pracy.
9. Program aktywizacji zawodowej dla 40 osób bezrobotnych w wieku 30-50 lat, dla których ustalono II lub I profil pomocy.

10. Program na utworzenie spółdzielni socjalnych dla 22 osób, które mają ustalony II lub I profil pomocy.

11. Refundacja pracodawcy lub przedsiębiorcy przez okres 12 miesięcy części kosztów poniesionych na wynagrodzenia, nagrody oraz składki na ubezpieczenia społeczne skierowanych bezrobotnych do 30 roku życia (na podst. art. 150 f ustawy).

Dodatkowo dla podnoszenia jakości świadczonych usług oraz zwiększania szans na utrzymanie zatrudnienia przez osoby już pracujące, PUP w Mławie świadczy pomoc w zakresie wpierania podnoszenia kwalifikacji przez pracodawców i ich pracowników. W ramach środków Krajowego Funduszu Szkoleniowego (KFS) osoby pracujące oraz pracodawcy mogą uczestniczyć w kształceniu ustawicznym (szkolenia, kursy, egzaminy, studia podyplomowe), które mogą podlegać dofinansowaniu przez nasz Urząd. Na ten cel od początku roku Urząd przeznaczył kwotę w wysokości 580 tys. zł. Aby ubiegać się o sfinansowanie kształcenia ustawicznego, zainteresowani pracodawcy mogą składać wnioski dostępne na stronie internetowej PUP w Mławie <http://mlawa.praca.gov.pl/dla-pracodawcow-i-przedsiębiorcow/podnoszenie-kompetencji-i-kwalifikacji-pracowników-i-kandydatow-do-pracy/krajowy-fundusz-szkoleniowy>

Analiza mławskiego rynku pracy wskazuje, iż w dalszym ciągu niezbędna jest aktywna polityka wspierająca osoby bezrobotne w zdobywaniu doświadczenia zawodowego. Ta polityka wspomaga również pracodawców, którzy łatwiej będą mogli rekrutować pracowników odpowiadających potrzebom ich firm. PUP w Mławie promuje korzyści płynące z zatrudnienia wspieranego w formie staży, robót publicznych czy refundacji kosztów wyposażenia/doposażenia stanowisk pracy. Pracodawcy korzystający z zatrudnienia wspieranego ograniczają ryzyko i koszty związane z rekrutacją, jednocześnie inwestując w pracownika, który zdobywa niezbędne na rynku pracy doświadczenie i umiejętności zawodowe. Dla niektórych osób wyjściem z trudnej sytuacji okazuje się również praca na własny rachunek poprzez prowadzenie własnej firmy, która jest źródłem satysfakcji i poczucia własnej wartości. Szkolenia zawodowe to szansa na zdobycie poszukiwanych na rynku pracy kwalifikacji oraz kompetencji zawodowych. Uzyskiwanie nowych kwalifikacji to szansa na dostosowanie się do zmieniających się potrzeb pracodawców. Formy te przyczynią się także do minimalizacji niedopasowania osób zainteresowanych podjęciem pracy do popytu na kwalifikacje i umiejętności.

Osoby bezrobotne spełniające warunki powyższych programów mogą zgłaszać się do doradców klienta odpowiedzialnych za obsługę osób bezrobotnych w Powiatowym Urzędzie Pracy w Mławie przy ul. Wyspiańskiego 7, Sala Operacyjna – pokój nr 6.

Opracowanie: Aleksandra Marek

# NAGRADZAMY ZA WIEDZĘ

**1** Powiatowy Urząd Pracy w Mławie zawarł porozumienie z:

- a) Zespołem Ośrodków Wsparcia
- b) Zarządem Ośrodków Wsparcia
- c) Zgrupowaniem Ośrodków Wsparcia

**3** Proszę wskazać nowy adres strony internetowej Powiatowego Urzędu Pracy w Mławie.

- a) mlawa.praca.gov.pl
- b) praca.mlawa.gov.pl
- c) urzad.pracy.mlawa.gov.pl

**2** Co oznacza skrót RPO WM?

- a) Regionalny Program Operacyjny Województwa Mazowieckiego
- b) Rejonowy Program Operacyjny Województwa Mazowieckiego
- c) Regionalny Projekt Operacyjny Województwa Mazowieckiego

**4** Jakim tytułem został wyróżniony po raz drugi Powiatowy Urząd Pracy w Mławie?

- a) Przyjazny Urząd
- b) Urząd Przyjazny
- c) Przyjazny Urząd Pracy

## Zapraszamy do udziału



### REGULAMIN KONKURSU

- 1) Rozwiązania prosimy przesłać na adres: sekretariat@pup.mlawa.pl do dnia 30.11.2016r. w tytule wpisując „Kwartalnik 15/2016”.
- 2) Odpowiedzi powinny być formatu 1a, 2b, 3c, itp., gdzie cyfra to numer pytania, litera – odpowiedź.
- 3) Zgłoszenia powinny zawierać imię i nazwisko oraz numer telefonu.
- 4) Na pierwsze 3 osoby, które udzielią poprawnych odpowiedzi na wszystkie konkursowe pytania czekają nagrody niespodzianki.
- 5) Zwycięzców o wygranej poinformujemy telefonicznie, a poprawne odpowiedzi wraz z listą laureatów konkursu opublikujemy w kolejnym numerze kwartalnika oraz stronie internetowej Powiatowego Urzędu Pracy w Mławie mlawa.praca.gov.pl
- 6) Niniejszy konkurs nie jest „grą losową” w rozumieniu ustawy z 19 listopada 2009r. o grach hazardowych (Dz. U. Nr 201, poz. 1540, z późn. zm.)
- 7) W konkursie nie mogą brać udziału pracownicy Powiatowego Urzędu Pracy w Mławie, a także członkowie ich najbliższych rodzin (współmałżonkowie, dzieci, rodzice, rodzeństwo)
- 8) Udział w konkursie jest równoważny z akceptacją niniejszego regulaminu oraz wyrażeniem zgody na nieodpłatne wykorzystanie wizerunku przez Powiatowy Urząd Pracy w Mławie, w całości i fragmentach, zgodnie z ustawą z dnia 4 lutego 1994r. o prawie autorskim i prawach pokrewnych (Dz. U. Nr 24, poz. 83, z późn. zm.) do publikacji związanych z promocją usług rynku pracy.

## Wyniki Konkursu NAGRADZAMY ZA WIEDZĘ

Nastąpiło rozstrzygnięcie konkursu "Nagradzamy za wiedzę" ogłoszonego w kwartalniku nr 14/2016, który okazał się nie lada wyzwaniem. Podchwytliwym okazało się 3 pytanie. Gdzie prawidłową odpowiedzią była odpowiedź "c".

Na wszystkie odpowiedzi nadesłane na wskazany adres e-mail, tylko jedna była prawidłowa. Mieliśmy przyjemność nagrodzić Panią Elżbietę Osiecką, która udzieliła prawidłowych odpowiedzi na wszystkie wskazane pytania. Tradycyjnie nagrodę wręczył Witold Żerański Dyrektor Powiatowego Urzędu Pracy w Mławie.

Jeszcze raz Gratulujemy laureatce!



### Prawidłowe odpowiedzi:

1. W jakich gminach Powiatowy Urząd Pracy w Mławie organizował spotkania branżowe (w II kwartale 2016)?  
Odpowiedź: Mława, Strzegowo
2. Celem benchlearningu jest:  
Odpowiedź: opracowanie i wdrożenie ogólnounijnych metod uczenia się
3. Jaka jest stopa bezrobocia w Powiecie Mławskim na dzień 30.06.2016r?  
Odpowiedź: 11,2%
4. Jaka liczba wystawców brała udział w VI Mławskich Targach Pracy?  
Odpowiedź: 78

Gorąco zachęcamy do udziału w konkursach przewidzianych w następnym numerze kwartalnika „Mławski Świat Pracy”.