



POWIAT WIERUSZOWSKI

POWIATOWY URZĄD PRACY W WIERUSZOWIE



ul. Ludwika Waryńskiego 15, 98 – 400 Wieruszów
tel. 62 78 41 553; fax. 62 78 41 149

www.pup.wieruszow.pl
e-mail: lowe@praca.gov.pl



SPRAWOZDANIE Z DZIAŁALNOŚCI POWIATOWEGO URZĘDU PRACY W WIERUSZOWIE ZA 2015 ROK

W ZAKRESIE PROMOCJI ZATRUDNIENIA,
ŁAGODZENIA SKUTKÓW BEZROBOCIA
ORAZ AKTYWIZACJI ZAWODOWEJ

WIERUSZÓW, LUTY 2016 R.

WSTĘP

Problemy rynku pracy mają wymiar ekonomiczno-społeczny, dlatego stanowią istotną dziedzinę działalności państwa w zakresie promocji zatrudnienia, łagodzenia skutków bezrobocia oraz aktywizacji zawodowej. Szczególnym zadaniem instytucji rynku pracy jest zmniejszenie bezrobocia, które stanowi ogromny problem w gospodarce rynkowej kraju.

Działania Powiatowego Urzędu Pracy w Wieruszowie podobnie jak w poprzednich latach, skupiały się głównie na aktywnym przeciwdziałaniu bezrobociu, łagodzeniu jego skutków, jak również dbaniu o zaktywizowanie jak największej grupy osób bezrobotnych z zachowaniem racjonalności wydatkowania środków publicznych oraz osiągnięciem wysokiej efektywności zatrudnieniowej.

Celem niniejszego opracowania jest pokazanie ogólnych zjawisk i tendencji zachodzących na lokalnym rynku pracy w okresie 2015 roku. Dokument w sposób syntetyczny omawia zmiany i tendencje lokalnego rynku pracy w porównaniu do 2014 roku oraz w odniesieniu do danych województwa łódzkiego i kraju.

Informacje zawarte w publikacji pozwolą na określanie właściwych kierunków promocji zatrudnienia, łagodzenia skutków bezrobocia oraz aktywizacji zawodowej, a także na trafne diagnozowanie problemów i negatywnych zjawisk bezrobocia.

W opracowaniu wykorzystano dostępne dane statystyczne pochodzące z obowiązującej sprawozdawczości rynku pracy w zakresie realizacji programu badań statystyki publicznej dotyczącej rynku pracy i diagnozy zjawiska bezrobocia.

Dokument ten stanowi realizację zapisów ustawy z dnia 20 kwietnia 2004 r. o promocji zatrudnienia i instytucjach rynku pracy (tj. Dz. U. z 2013, poz.267 z późn. zm.)

I. RYNEK PRACY POWIATU WIERUSZOWSKIEGO

1. CHARAKTERYSTYKA LOKALNEGO RYNKU PRACY

Terytorium powiatu wieruszowskiego obejmuje obszar 7 gmin (6 gmin wiejskich i 1 gminę miejsko-wiejską) o łącznej powierzchni 57.713 ha.

RYSUNEK 2. Gminy powiatu wieruszowskiego.



Sieć osadniczą tworzy 1 miasto – Wieruszów i 158 miejscowości wiejskich. Siedzibą władz Powiatu jest miasto Wieruszów.

Liczba mieszkańców Powiatu Wieruszowskiego, według stanu na dzień 31.XII.2014 roku wynosi **42.196 osób**, w tym 21.309 kobiet i 20.887 mężczyzn. Miasto Wieruszów natomiast zamieszkuje **8.653 osoby**, w tym 4.469 kobiet i 4.184 mężczyzn. Gęstość zaludnienia wynosi 73 osoby na 1 km².

Przeciętne miesięczne wynagrodzenia brutto w relacji do średniej krajowej (Polska=100) wynosi **69,9% - 2.797,73 zł** (w 2013 r. 70,2% - 2.722,07 zł, w 2012 r. 70,0% - 2.620,86 zł).

Tabela 1. Liczba ludność w powiecie wieruszowskim w latach 2010 – 2014.

Lp.	Powiat wieruszowski	2010 rok	2011rok	2012 rok	2013 rok	2014 rok
1.	Liczba ogółem	42.465	42.372	42.281	42.260	42.196
2.	Kobiety	21.425	21.414	21.371	21.338	21.309
3.	Mężczyźni	21.040	20.950	20.910	20.922	20.887
4.	Zamieszkali w mieście	8.821	8.766	8.745	8.723	8.727
5.	Zamieszkali na wsi	33.644	33.606	33.589	33.537	33.469

Źródło: GUS- Bank Danych Lokalnych, wg stanu na 31 XII. 2014 r.

Udział ludności wg ekonomicznych grup wieku w stosunku do ludności ogółem w powiecie wieruszowskim przedstawia się następująco:

- 1) w wieku przedprodukcyjnym – 8.069 osób – tj. 19,1%,
- 2) w wieku produkcyjnym – 26.536 osób – tj. 62,9%,
- 3) osoby w wieku poprodukcyjnym – 7.591 osoby – tj. 18,0%.

Tabela 2. Liczba ludność w gminach powiatu wieruszowskiego wg stanu na dzień 31.XI.2014 r.

Lp.	Jednostka terytorialna	Liczba ludności ogółem				
		2010 r.	2011 r.	2012 r.	2013 r.	2014 r.
1.	Gmina Wieruszów	14.429	14.349	14.347	14.338	14.275
	✓ obszar miejski	8.821	8.766	8.745	8.723	8.653
	✓ obszar wiejski	5.581	5.583	5.602	5.615	5.622
2.	Gmina Bolesławiec	4.115	4.096	4.082	4.079	4.072
3.	Gmina Czastary	3.971	3.983	3.934	3.985	3.953
4.	Gmina Galewice	6.229	6.254	6.263	6.198	6.248
5.	Gmina Lututów	4.692	4.673	4.616	4.615	4.645
6.	Gmina Łubnice	4.162	4.134	4.143	4.155	4.131
7.	Gmina Sokolniki	4.894	4.884	4.896	4.890	4.872
8.	Ludność powiatu ogółem	42.492	42.373	42.281	42.260	42.196

Źródło: GUS- Bank Danych Lokalnych, wg stanu na 31.XII.2014 r.

2. SYTUACJA GOSPODARCZA

Podmioty Gospodarki Narodowej wpisane do rejestru REGON:

- 1) podmioty gospodarki narodowej ogółem – **3.534 jedn. gosp.** (w 2013 r. - 3.508; w 2012 r. - 3.427),
- 2) sektor publiczny ogółem – **150 jedn. gosp.** (w 2013 r. - 151; w 2012 r. - 151 jedn. gosp.),
- 3) sektor prywatny ogółem – **3.384 jedn. gosp.** (w 2013 r. - 3.357; w 2012 r. - 3.276).

Podmiot gospodarki narodowej – osoba prawna, jednostka organizacyjna niemająca osobowości prawnej oraz osoba fizyczna prowadząca działalność gospodarczą. W systemie REGON pojęcie podmiotu gospodarki narodowej jest tożsame z pojęciem jednostki prawnej.

Tabela 3. Podmioty Gospodarki Narodowej wpisane do rejestru REGON w poszczególnych gminach powiatu oraz powiat wieruszowski ogółem.

Lp.	Gmina	Podmioty gosp. ogółem			Sektor publiczny			Sektor prywatny		
		2012 r.	2013 r.	2014 r.	2012 r.	2013 r.	2014 r.	2012 r.	2013 r.	2014 r.
1.	Wieruszów	1.575	1.597	1.585	48	48	49	1.527	1.549	1.536
2.	Bolesławiec	300	316	317	22	22	21	278	294	296
3.	Czastary	265	270	267	10	10	9	255	260	258
4.	Galewice	367	381	394	11	13	13	354	368	381
5.	Lututów	318	326	341	23	23	23	295	303	318
6.	Łubnice	287	295	295	13	13	13	274	282	282
7.	Sokolniki	315	323	335	22	22	22	293	301	313
8.	Powiat Wieruszowski	3.427	3.508	3.534	149	151	150	3.276	3.357	3.384

Źródło: GUS- Bank Danych Lokalnych, wg stanu na 31.XII.2014 r.

Powiat wieruszowski jest obszarem rolniczo-przetwórczym. W rejestrze REGON największą ilość stanowią podmioty gospodarki narodowej sektora prywatnego, z czego ponad 45,4% przypada na gminę Wieruszów. Dominują mikro i małe przedsiębiorstwa. W przetwórstwie przemysłowym na terenie powiatu znaczącą rolę odgrywają zakłady meblarskie i drzewne. Istotne znaczenie dla funkcjonowania tych zakładów ma dostęp na miejscu do surowców, głównie płyt wiórowych, wytwarzanych w Zakładzie Płyt Wiórowych Pfeleiderer Prospan S.A. w Wieruszowie.

Inną gałęzią przetwórstwa o silnej pozycji na terenie powiatu jest przetwórstwo mięsa. Zakładem o ugruntowanej a także rozpoznawalnej marce jest firma „Agrecol” producent nawozów naturalnych. Do znaczących zakładów na terenie powiatu wieruszowskiego należy także zaliczyć zakłady wyspecjalizowane w szyciu koszul męskich i bluzek damskich („Tudor” , „Marbi” , „Dora” ,).

II. OGÓLNA CHARAKTERYSTYKA RYNKU PRACY

1. RYNEK PRACY

Rynek pracy jest pojęciem ekonomicznym i jest definiowany jako rodzaj rynku, na którym przedmiotem wymiany pomiędzy kupującym a sprzedającym jest praca. Rynek pracy kształtowany jest przez dwa czynniki: **podaż pracy** oraz **popyt na pracę**.

Podaż pracy oznacza zasób siły roboczej, czyli ogół osób już pracujących bądź poszukujących zatrudnienia za określoną płacę (czyli wszyscy którzy pracują lub są zarejestrowani w urzędach pracy jako chcący i mogący podjąć pracę).

Popyt na pracę to zgłaszane przez pracodawców zapotrzebowanie na pracę, czyli liczba osób, którą pracodawcy gotowi są zatrudnić, oferując określone wynagrodzenie.

Na polskim rynku pracy wyraźnie zarysowują się **trzy główne obszary problemowe**, które z kolei są ściśle ze sobą połączone i przenikają się wzajemnie, są to:

- 1) bezrobocie ludzi młodych oraz niedopasowanie poziomu kwalifikacji do potrzeb rynku pracy.
- 2) długotrwałe bezrobocie – systematyczne rozszerzanie się bezrobocia długotrwałego, czyli zwiększanie się udziału bezrobotnych pozostających bez pracy powyżej 12 miesięcy wśród ogółu bezrobotnych. Jest ono początkiem zjawiska marginalizacji społecznej.
- 3) pogłębiające się zróżnicowanie przestrzenne lokalnych rynków pracy ze względu na nierównomierny rozwój gospodarczy poszczególnych regionów Polski.

2. STOPA BEZROBOCIA

Stopa bezrobocia, jest to wielkość statystyczna opisująca zjawisko bezrobocia, która wyraża w **procentach** stosunek liczby osób bezrobotnych do liczby osób aktywnych zawodowo (suma osób pracujących i poszukujących pracy).

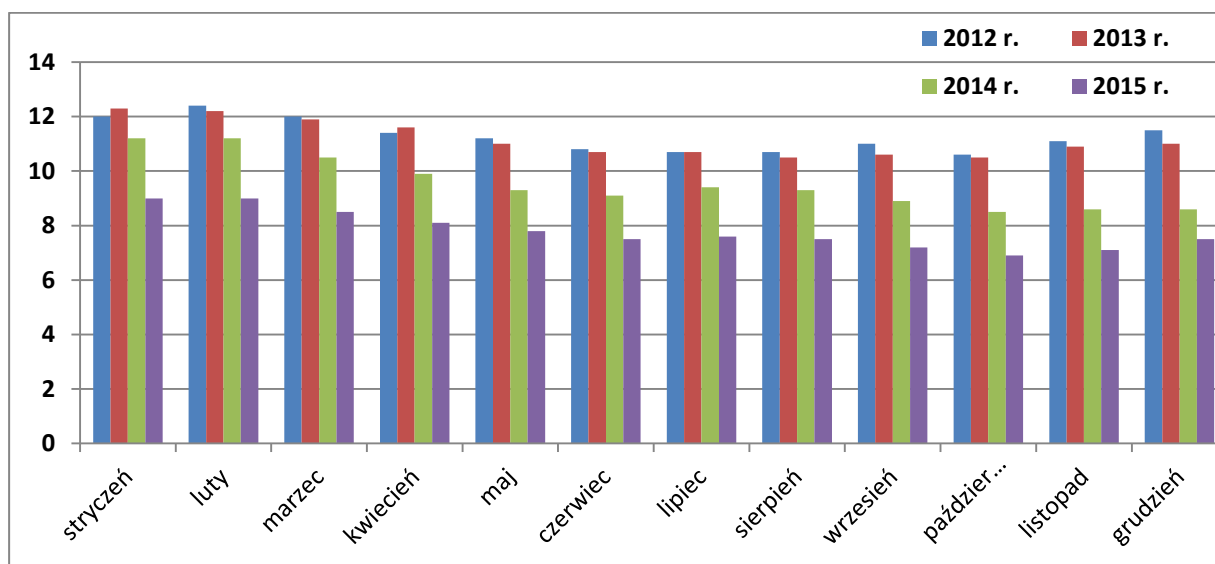
Stopa bezrobocia w powiecie wieruszowskim na koniec grudnia 2015 r. kształtowała się na poziomie 7,5%. Stopa bezrobocia w województwie łódzkim wynosiła 10,3% , a w kraju 9,8%.

Zmiany wielkości stopy bezrobocia w powiecie wieruszowskim w poszczególnych miesiącach w latach 2012 -2015 przedstawia poniższa tabela oraz wykres:

Tabela 4. Stopa bezrobocia w poszczególnych miesiącach w latach 2012 – 2015.

Rok	Miesiąc											
	I	II	III	IV	V	VI	VII	VIII	IX	X	XI	XII
2012	12,0	12,4	12,0	11,4	11,2	10,8	10,7	10,7	11,0	10,6	11,1	11,5
2013	12,3	12,3	11,9	11,6	11,0	10,7	10,7	10,5	10,6	10,5	10,9	11,0
2014	11,2	11,2	10,5	9,8	9,3	9,1	9,4	9,3	8,9	8,5	8,6	8,6
2015	9,0	9,0	8,5	8,1	7,8	7,5	7,6	7,5	7,2	6,9	7,1	7,5

Wykres 1. Stopa bezrobocia w poszczególnych miesiącach w latach 2012 – 2015.



Powiat wierzuszowski jest jednym z trzech powiatów w województwie łódzkim, obok skierniewickiego (6,6%) i rawskiego (6,8%) z najniższą stopą bezrobocia w województwie. Tak niskiej stopy dotąd nie odnotowaliśmy. Najniższa stopa bezrobocia w 2015 roku była w miesiącu październiku (6,9%).

3. LICZBA BEZROBOTNYCH

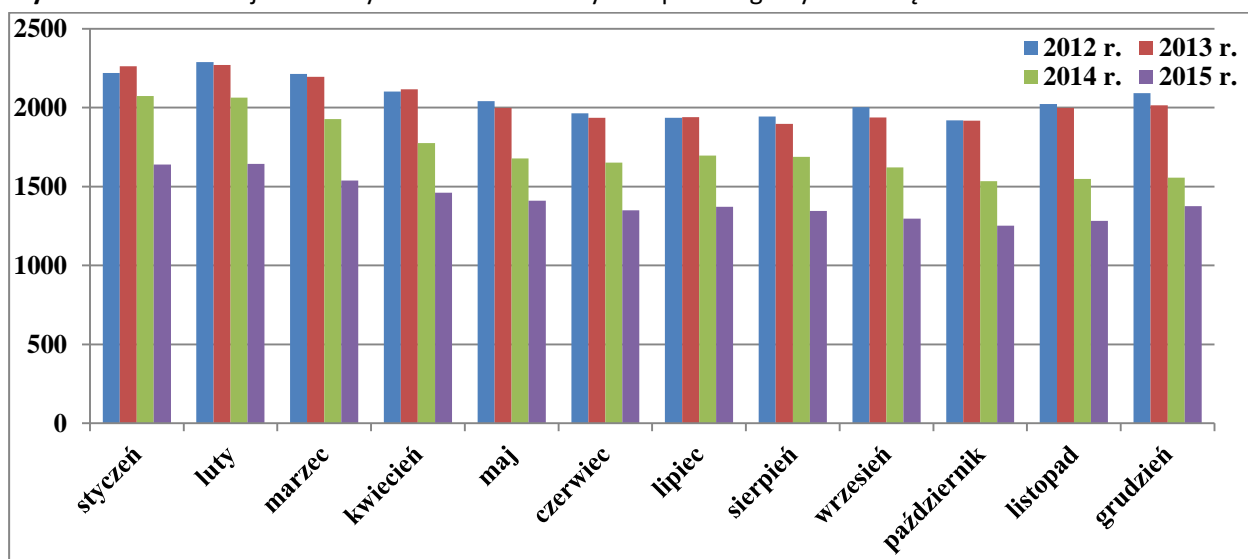
Liczba bezrobotnych zarejestrowanych w Powiatowym Urzędzie Pracy na koniec grudnia 2015 roku wynosiła **1.375 osób**, w tym **707 kobiet**, które stanowiły 51,4% ogółu zarejestrowanych bezrobotnych. Natomiast liczba bezrobotnych z **prawem do zasiłku** wynosiła zaledwie **178 osób**, którzy stanowią **12,9%** ogółu zarejestrowanych bezrobotnych. Liczba osób niepełnosprawnych wynosiła 80 osób. W porównaniu do końca grudnia 2014 roku liczba zarejestrowanych bezrobotnych zmniejszyła się o 181 osób.

Zmiany liczby zarejestrowanych bezrobotnych w powiecie wierzuszowskim w poszczególnych miesiącach w latach 2012-2015 przedstawia poniższa tabela i wykres.

Tabela 5. Liczba zarejestrowanych osób bezrobotnych w poszczególnych miesiącach w latach 2012 – 2015.

Rok	Miesiąc											
	I	II	III	IV	V	VI	VII	VIII	IX	X	XI	XII
2012	2.219	2.288	2.214	2.102	2.040	1.963	1.936	1.944	2.002	1.919	2.023	2.092
2013	2.263	2.271	2.196	2.116	1.998	1.935	1.939	1.896	1.938	1.918	1.999	2.014
2014	2.073	2.064	1.927	1.776	1.678	1.651	1.696	1.688	1.622	1.533	1.548	1.556
2015	1.639	1.644	1.537	1.460	1.410	1.350	1.372	1.346	1.297	1.252	1.282	1.375

Wykres 2. Liczba zarejestrowanych osób bezrobotnych w poszczególnych miesiącach w latach 2012 – 2015.

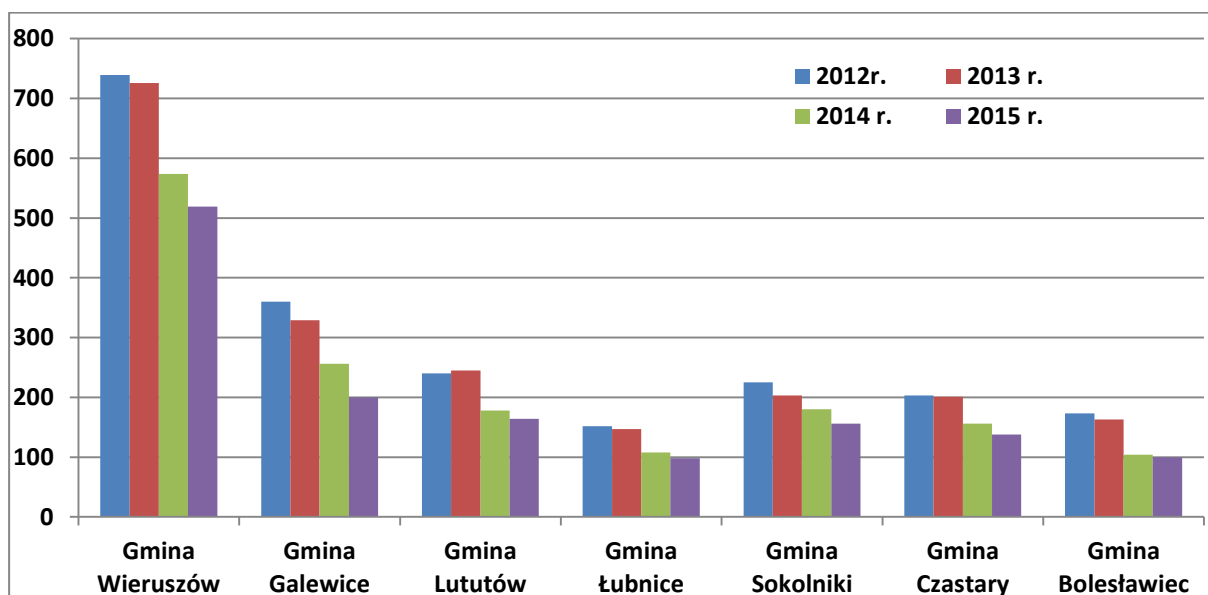


Liczbę zarejestrowanych bezrobotnych na koniec grudnia w latach 2012-2015 w poszczególnych gminach powiatu wieruszowskiego przedstawia poniższa tabela i wykres.

Tabela 6. Liczba zarejestrowanych osób bezrobotnych w poszczególnych gminach powiatu wieruszowskiego w latach 2012 – 2015.

Gmina	Liczba bezrobotnych			
	2012 rok	2013 rok	2014 rok	2015 rok
Gmina Wieruszów	739	726	574	519
Gmina Galewice	360	329	256	200
Gmina Lututów	240	245	178	164
Gmina Łubnice	152	147	108	98
Gmina Sokolniki	225	203	180	156
Gmina Czastary	203	201	156	138
Gmina Bolesławiec	173	163	104	100
Ogółem	2.092	2.014	1.556	1.375

Wykres 3. Zarejestrowani bezrobotni w podziale na gminy powiatu wieruszowskiego w latach 2012 – 2015.



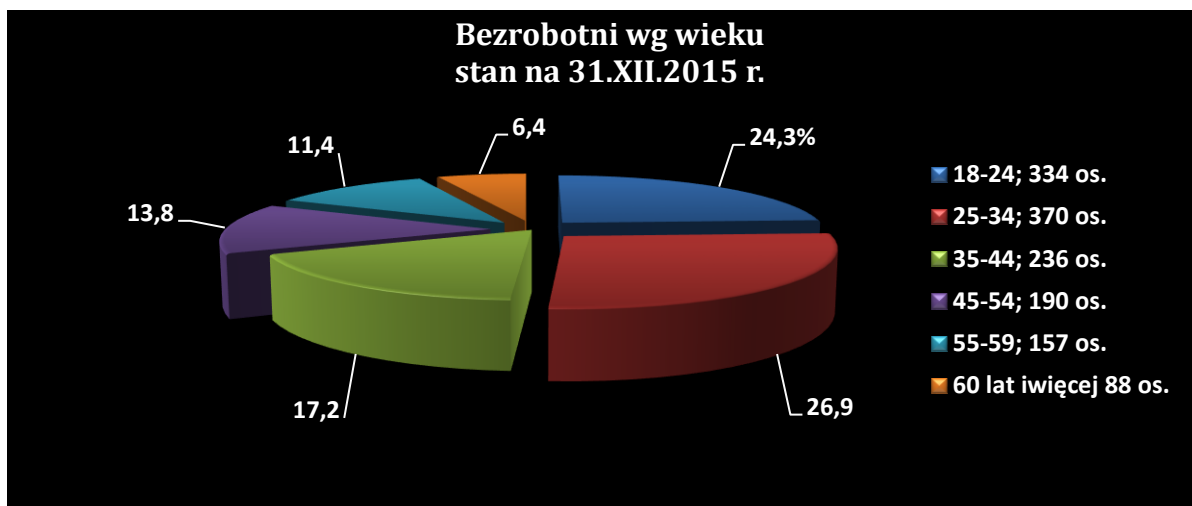
4. STRUKTURA BEZROBOCIA

Poprzez strukturę bezrobocia należy rozumieć wyrażony w procentach stosunek poszczególnych zbiorowości wyróżnionych według różnych kryteriów do ogółu bezrobotnych danego zbioru min. wieku, poziomu wykształcenia, stażu pracy, czasu pozostawania bez pracy, płci, miejsca zamieszkania.

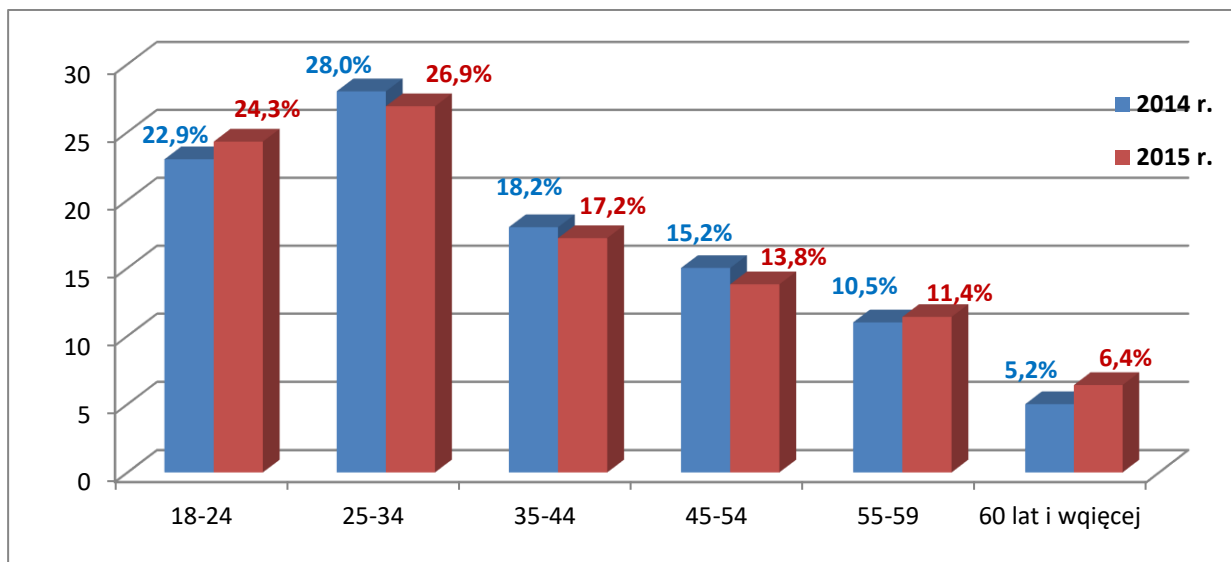
4.1. Wiek bezrobotnych

W strukturze zarejestrowanych osób bezrobotnych według wieku największą grupę stanowiły osoby w wieku 25-34 lata – 26,9% i 18-24 lata – 24,3%.

WYKRES 4. Bezrobotni zarejestrowani według wieku.



Wykres 5. Zmiany w strukturze według wieku w stosunku do 2014 roku.



Zmiany liczbowe w strukturze wiekowej bezrobotnych w stosunku do 2014 roku przedstawia poniższa tabela.

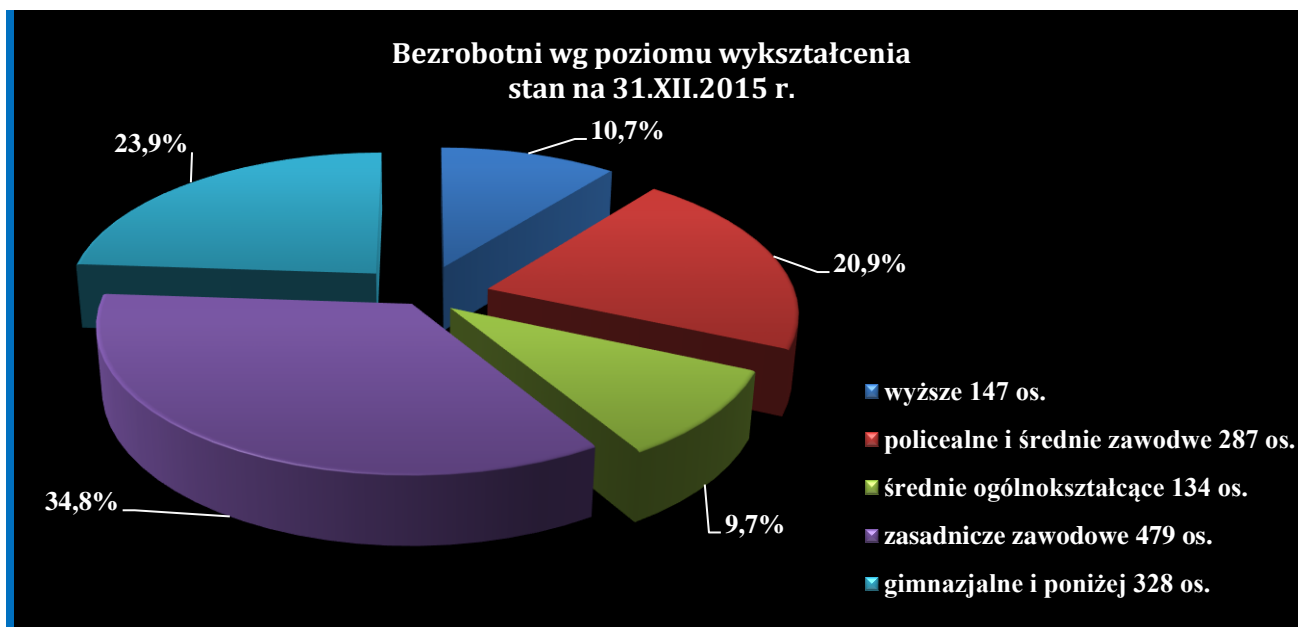
Tabela 7. Zmiany liczbowe w strukturze wiekowej w stosunku do 2014 roku.

	Bezrobotni według wieku					
	18-24	25-34	35-44	45-54	55-59	60 lat i więcej
31.XII.2014 r.	357	436	283	236	163	81
31.XII.2015 r.	334	370	236	190	157	88

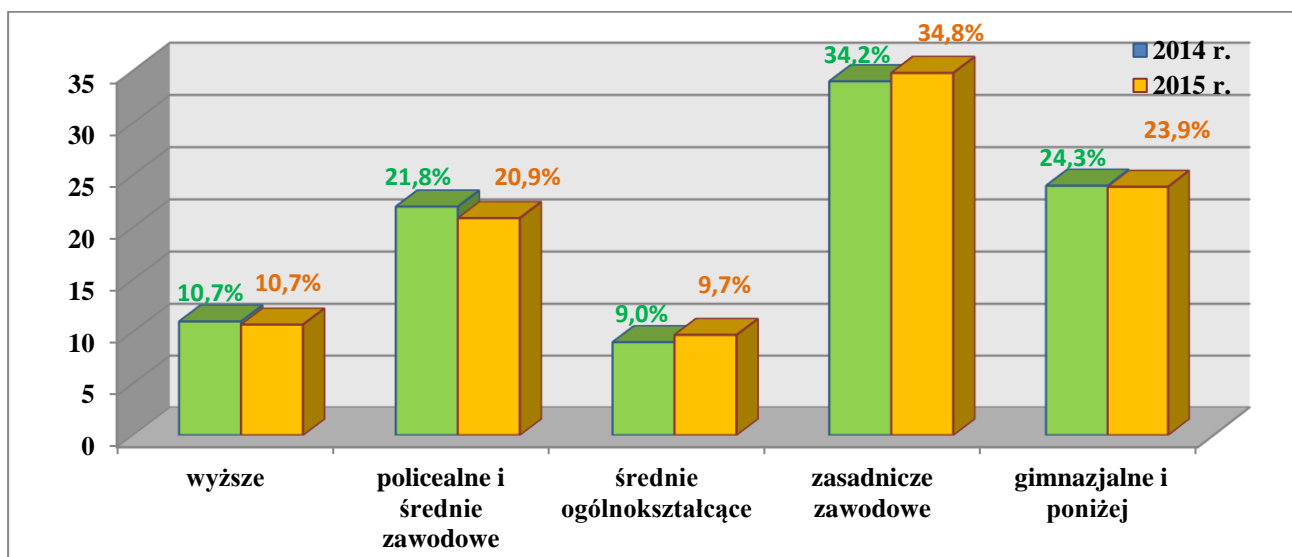
4.2. Bezrobotni wg poziomu wykształcenia

Najmniej liczną grupą osób bezrobotnych na koniec grudnia 2015 r. byli bezrobotni z wykształceniem średnim ogólnokształcącym. Stanowili oni jedynie 9,7% ogółu zarejestrowanych bezrobotnych. Natomiast najliczniejszą była grupa z wykształceniem zasadniczym zawodowym, która stanowiła 34,8% całej populacji zarejestrowanych bezrobotnych.

Wykres 6. Bezrobotni zarejestrowani według poziomu wykształcenia.



Wykres 7. Zmiany w strukturze według poziomu wykształcenia w stosunku do 2014 roku.



Zmiany liczbowe w strukturze osób bezrobotnych według poziomu wykształcenia w stosunku do 2014 roku przedstawia poniższa tabela.

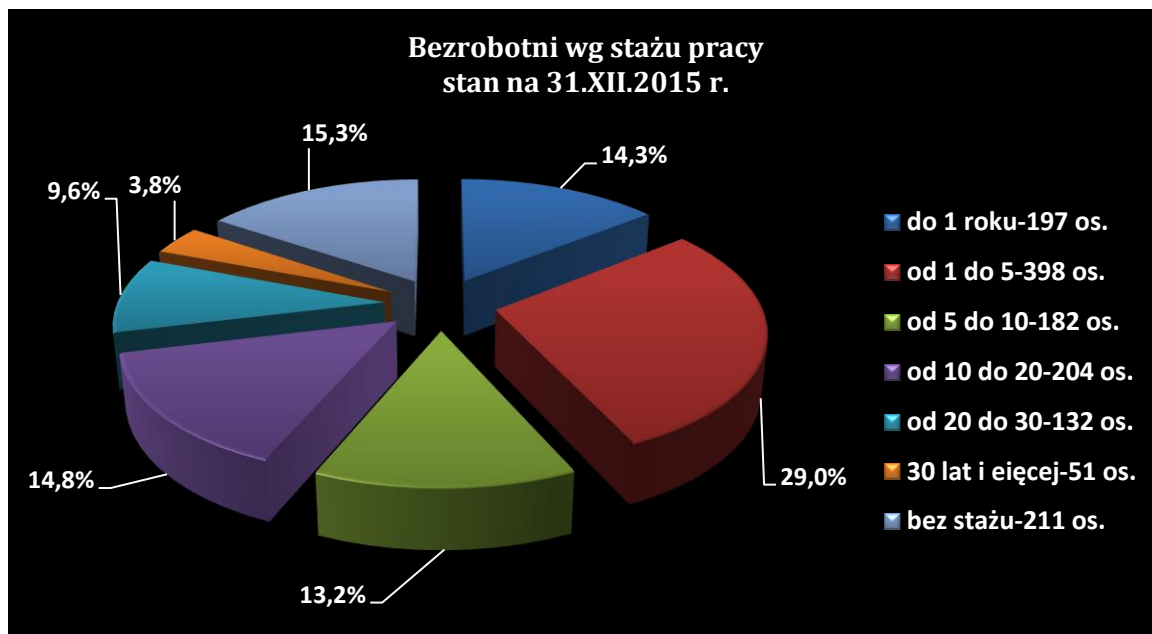
Tabela 8. Zmiany liczbowe w strukturze według poziomu wykształcenia w stosunku do 2014 roku.

	Bezrobotni według wykształcenia				
	wyższe	policealne i średnie zawodowe	średnie ogólnokształcące	zasadnicze zawodowe	gimnazjalne i poniżej
31.XII.2014 r.	166	340	140	532	378
31.XII.2015 r.	147	287	134	479	328

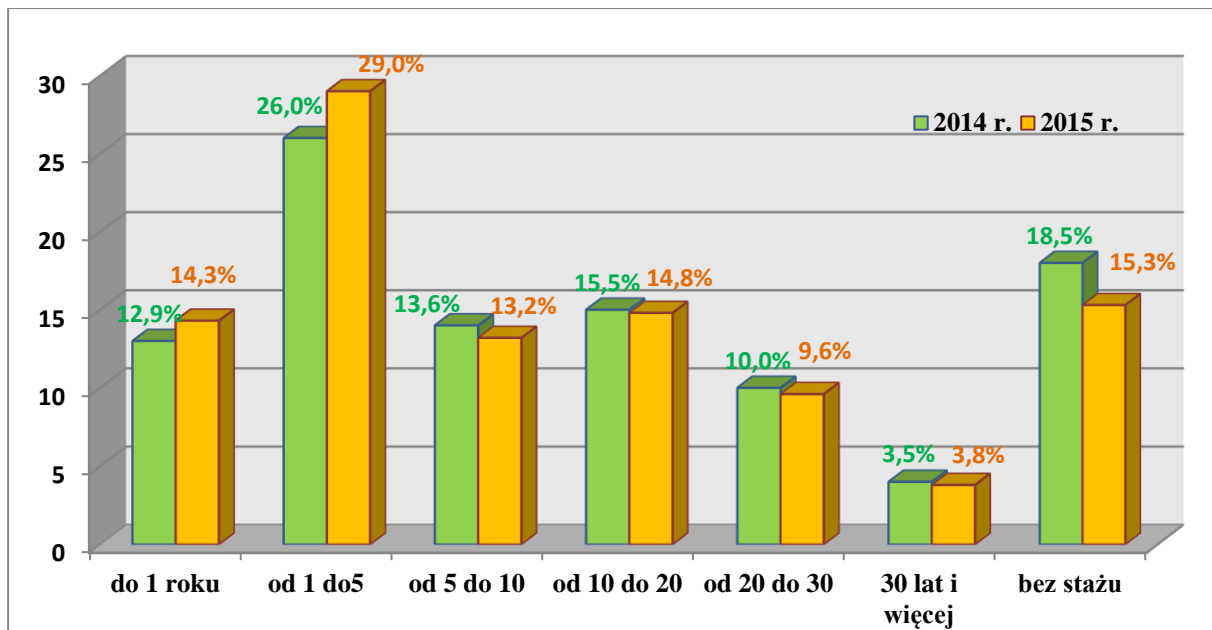
4.3. Bezrobotni wg stażu pracy

W strukturze zarejestrowanych osób bezrobotnych według stażu pracy największą grupę stanowiły osoby ze stażem pracy od 1 roku do 5 lat – 29% i bez stażu pracy – 15,3%. Najmniej liczbą grupę stanowiły osoby ze stażem pracy 30 lat i więcej – 3,8% ogółu zarejestrowanych bezrobotnych.

Wykres 8. Bezrobotni według stażu pracy.



Wykres 9. Zmiany w strukturze bezrobotnych według stażu pracy w stosunku do 2014 roku.



Zmiany liczbowe w strukturze bezrobotnych według stażu pracy w stosunku do 2014 roku przedstawia poniższa tabela.

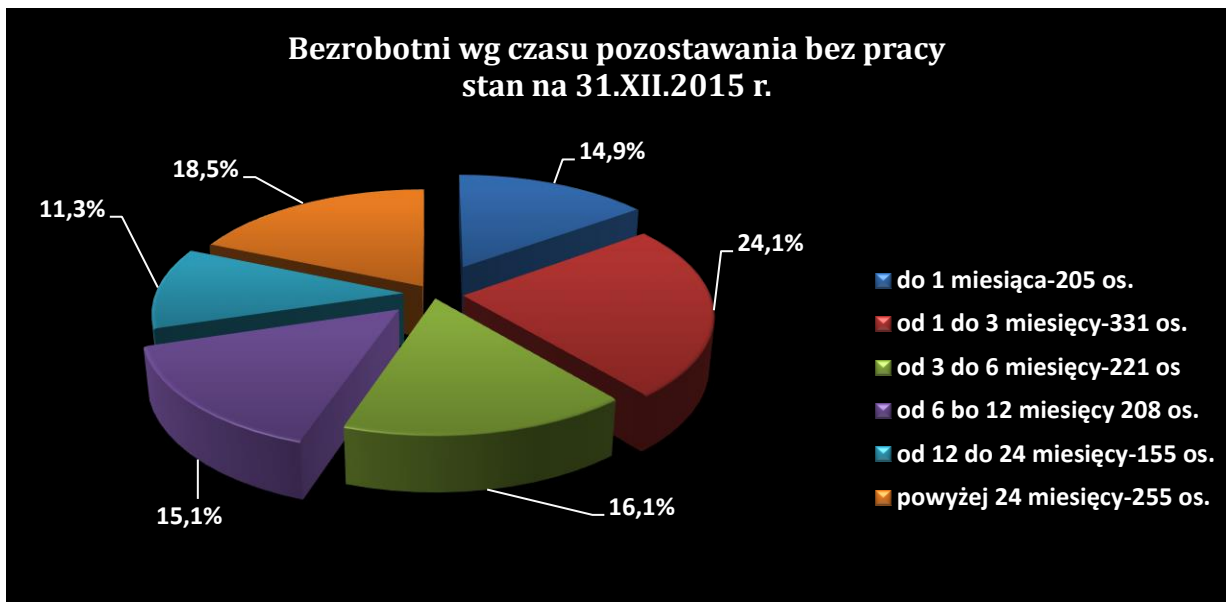
Tabela 9. Zmiany liczbowe w strukturze według stażu pracy w stosunku do 2014 roku.

	Bezrobotni według stażu pracy						
	do 1 roku	od 1 do 5	od 5 do 10	od 10 do 20	od 20 do 30	30 lat i więcej	bez stażu
31.XII.2014 r.	200	405	212	241	155	54	289
31.XII.2015 r.	197	398	182	204	132	51	211

4.4. Bezrobotni wg czasu pozostawania bez pracy

Najmniej liczną grupą osób bezrobotnych według czasu pozostawania bez pracy były osoby pozostające bez pracy od 12 do 24 miesięcy – 11,3% (155 osób). Natomiast najliczniejszą grupę stanowiły osoby pozostające bez pracy od 1 do 3 miesięcy – 24,1% (331 osób).

Wykres 10. Bezrobotni według czasu pozostawania bez pracy.



Wykres 11. Zmiany w strukturze osób bezrobotnych według czasu pozostawania bez pracy w stosunku do 2014 roku.

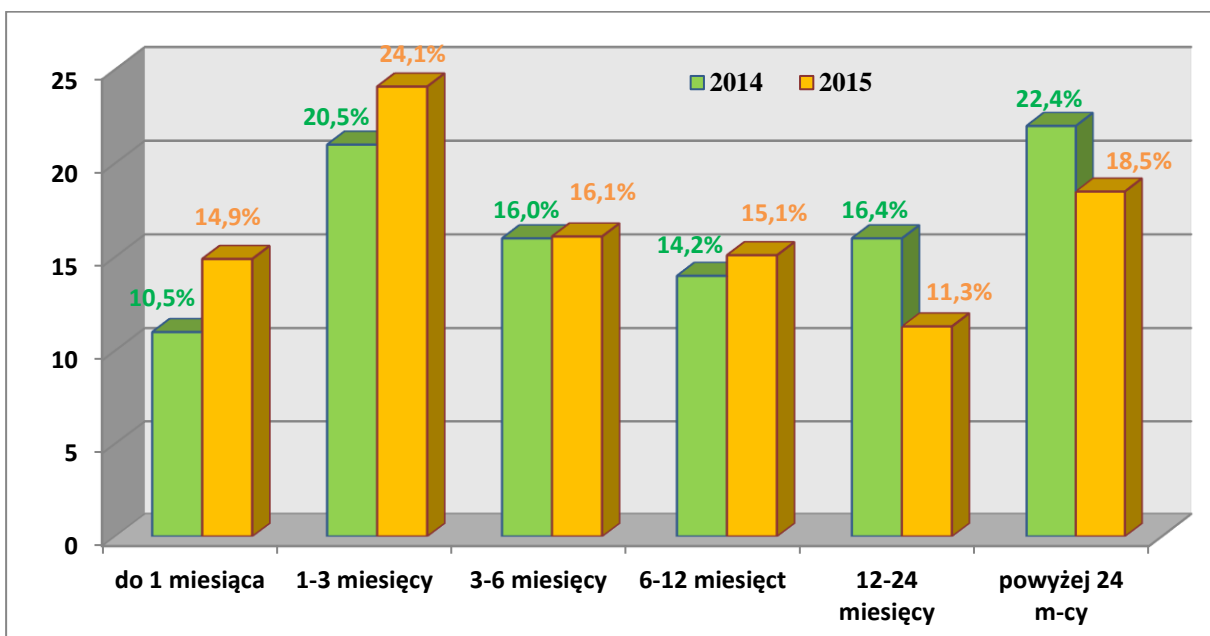
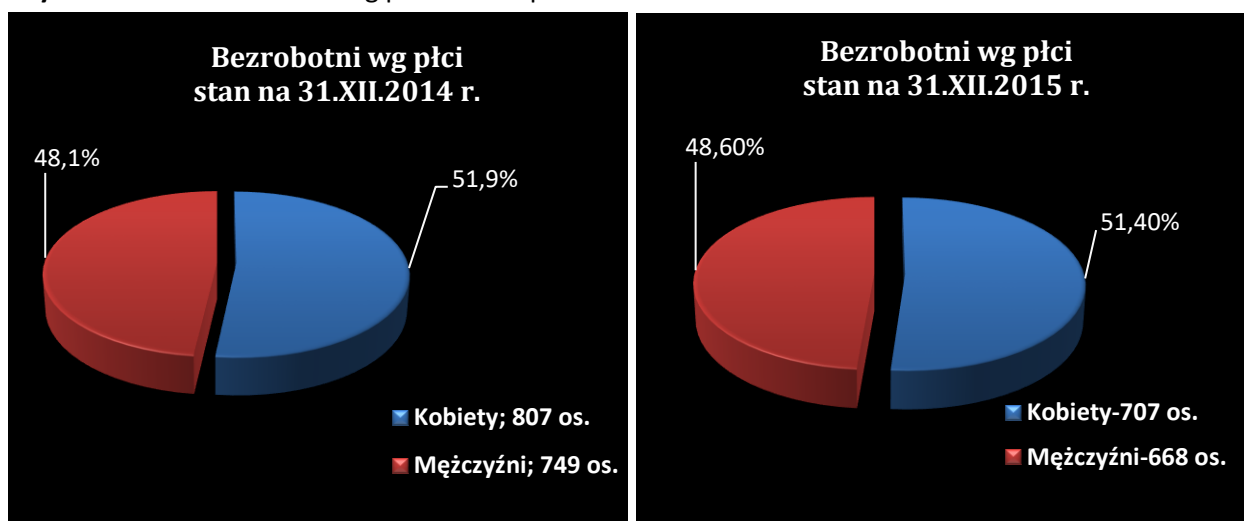


Tabela 10. Zmiany liczbowe w strukturze bezrobotnych według czasu pozostawania bez pracy w stosunku do 2014 roku.

	Bezrobotni według wykształcenia					
	do 1 miesiąca	1-3 m-cy	3-6 m-cy	6-12 m-cy	12-24 m-cy	powyżej 24 m-cy
31.XII.2014 r.	163	319	250	221	255	348
31.XII.2015 r.	205	331	221	208	155	255

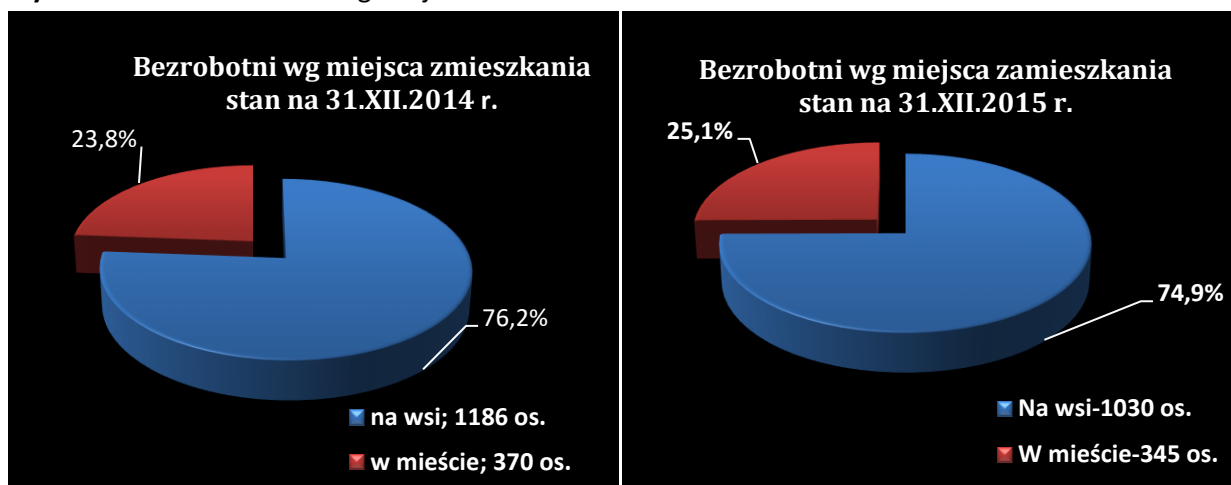
4.5. Bezrobotni wg płci

Wykres 12. Bezrobotni według podziału na płeć.



4.6. Bezrobotni wg miejsca zamieszkania

Wykres 13. Bezrobotni według miejsca zamieszkania.



4.7. Osoby niepełnosprawne

Na koniec grudnia 2015 r. w rejestrze osób bezrobotnych, niepełnosprawnych pozostawało 80 osób, w tym:

- 1) 3 osoby – ze znacznym stopniem niepełnosprawności,
- 2) 20 osób – z umiarkowanym stopniem niepełnosprawności,
- 3) 57 osób – z lekkim stopniem niepełnosprawności.

Wśród niepełnosprawnych bezrobotnych zarejestrowanych najliczniejszą grupę stanowili:

- 1) 34 osoby – z wykształceniem zasadniczym zawodowym,
- 2) 75 osób – poprzednio pracujących,
- 3) 27 osób – pozostających bez pracy powyżej 12 miesięcy.

Osoby niepełnosprawne poszukujące pracy to osoby z orzeczonym stopniem niepełnosprawności, które są uprawnione do pobierania renty lub inny świadczeń z tytułu stopnia niepełnosprawności bądź pozostają w zatrudnieniu.

Wśród 41 osób niepełnosprawnych poszukujących pracy zarejestrowanych na koniec grudnia 2014 roku to:

- 1) 15 osób – ze znacznym stopniem niepełnosprawności,
- 2) 25 osób – z umiarkowanym stopniem niepełnosprawności,
- 3) 1 osoba – z lekkim stopniem niepełnosprawności.

5. ZMIANY W POZIOMIE BEZROBOCIA („NAPŁYW” – „ODPŁYW”)

Zmiany w poziomie bezrobocia (fluktuacja) stanowią efekt działania dwóch zmiennych:

- 1) napływ do bezrobocia - liczba osób, które w danym okresie zostały zarejestrowane w urzędzie,
- 2) odpływ z bezrobocia - liczba osób, które w badanym okresie zostały z różnych przyczyn wyłączone z ewidencji osób bezrobotnych urzędu.

„Napływ” – w roku 2015 w Powiatowym Urzędzie Pracy w Wieruszowie status osoby bezrobotnej uzyskało ogółem **2.485 osób** (w 2014 r. - 2.321 osób).

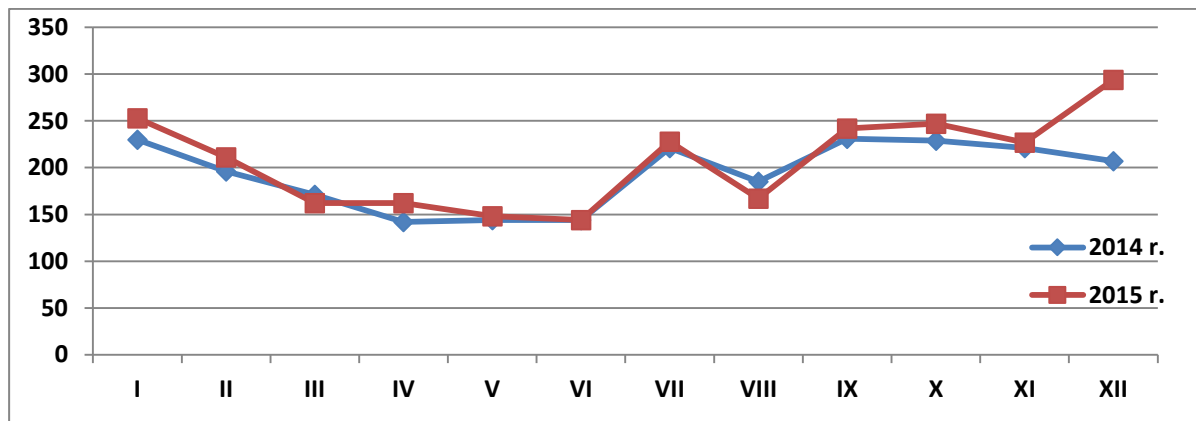
Spśród rejestrujących się bezrobotnych najliczniejsze grupy stanowiły osoby:

- 1) długotrwale bezrobotni – 640 osób,
- 2) bez kwalifikacji zawodowych – 475 osób,
- 3) bez doświadczenia zawodowego – 293 osoby,
- 4) do 25 roku życia – 334 osoby,
- 5) do 30 roku życia – 523 osoby,
- 6) powyżej 50 roku życia – 333 osoby,
- 7) dotychczas niepracujące – 211 osób,
- 8) korzystające z pomocy społecznej – 13 osób,
- 9) posiadające co najmniej jedno dziecko do 6 roku życia – 254 osoby.

Tabela 11. „Napływ” osób bezrobotnych w poszczególnych miesiącach w 2014 i 2015 roku.

Rok	Miesiąc												Razem
	I	II	III	IV	V	VI	VII	VIII	IX	X	XI	XII	
2014	230	196	171	142	144	144	221	185	231	229	221	207	2.321
2015	253	211	162	162	148	144	228	167	242	247	227	294	2.485

Wykres 14. „Napływ” osób bezrobotnych w poszczególnych miesiącach w 2014 i 2015 roku.



„Odpływ” – w Powiatowym Urzędzie Pracy w Wieruszowie z ewidencji osób bezrobotnych w 2015 roku ogółem wyłączono **2.666 osób** (w 2014 r. - 2.779 osób).

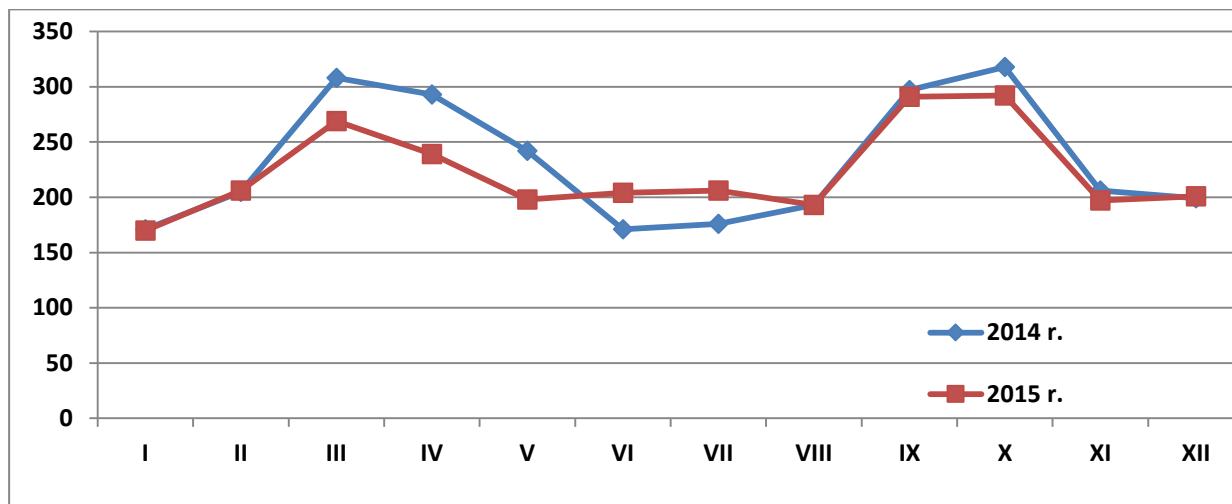
Podstawowe przyczyny odpływu z ewidencji, to:

- **podjęcia pracy – 1.426 osób, w tym:**
 - ✓ prace interwencyjne – 68 osób,
 - ✓ roboty publiczne – 18 osób,
 - ✓ refundacja kosztów wyposażenia /doposażenia stanowiska pracy – 51 osób,
 - ✓ podjęcia działalności gospodarczej – 84 osoby,
- udział w kontraktach socjalnych – 6 osób,
- niestawienie w wyznaczonym terminie – 406 osób,
- dobrowolna rezygnacja – 148 osób,
- inne (podjęcie nauki, nabycie prawa do emerytury, świadczenia przedemerytal., inne) – 195 osób.

Tabela 12. „Odplyw” osób bezrobotnych w poszczególnych miesiącach w 2014 i 2015 roku.

Rok	Miesiąc												Razem
	I	II	III	IV	V	VI	VII	VIII	IX	X	XI	XII	
2014	171	205	308	293	242	171	176	193	297	318	206	199	2.779
2015	170	206	269	239	198	204	206	193	291	292	197	201	2.666

Wykres 15. „Odplyw” osób bezrobotnych w poszczególnych miesiącach w 2014 i 2015 roku.



6. OBSŁUGA ADMINISTRACYJNA

W związku z obsługą administracyjną osób bezrobotnych i poszukujących pracy Powiatowy Urząd Pracy w Wieruszowie w 2015 roku wydał:

- 1) 6.108 decyzji administracyjnych,
- 2) 1.571 zaświadczeń (celem przedłożenia w Ośrodku Pomocy Społecznej, Policji, Sądach, Spółdzielniach Mieszkaniowych, Bankach, ZUS i innych.)

W okresie od 1 stycznia 2015 r. do 31 grudnia 2015 r. przyznano:

- 1) 452 zasiłki dla osób bezrobotnych,
- 2) 68 dodatków aktywizacyjnych,
- 3) 428 stypendiów, z tego:
 - a) 23 stypendia tytułu szkolenia,
 - b) 405 stypendiów z tytułu odbywania stażu.

W wyniku współpracy z innymi uprawnionymi instytucjami wydano **457** pisemnych odpowiedzi na wnioski o udostępnienie danych osób zarejestrowanych w tutejszym urzędzie pracy.

III. USŁUGI I INSTRUMENTY RYNKU PRACY

1. POŚREDNICTWO PRACY

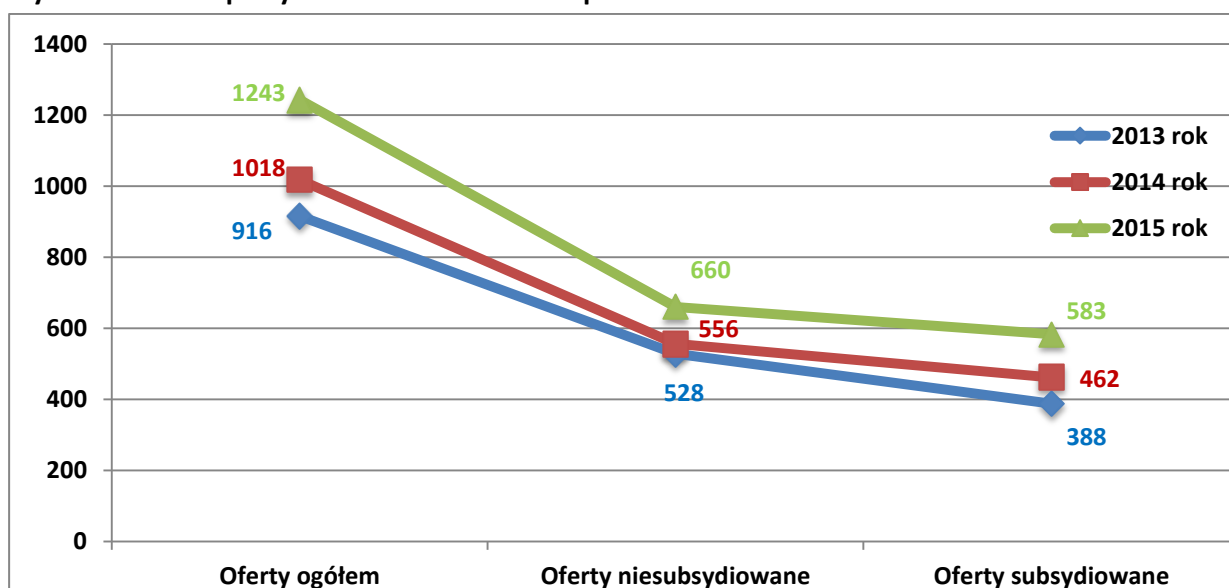
OFERTY PRACY – głównym zadaniem pośrednictwa pracy jest pomoc bezrobotnym i poszukującym pracy w uzyskaniu odpowiedniego zatrudnienia oraz pomoc pracodawcom w pozyskaniu pracowników o odpowiednich kwalifikacjach. Do zadań pośrednictwa należy:

- ✓ rozpoznawanie lokalnego rynku pracy,
- ✓ nawiązywanie oraz utrzymywanie kontaktów z pracodawcami w celu ułatwienia pozyskania odpowiedniej kadry,
- ✓ umożliwienie kontaktów z bezrobotnymi i poszukującymi pracy z pracodawcami

Tabela 13. Oferty pracy w latach 2013 – 2015 w powiecie wierszowskim.

Wyszczególnienie	2013 rok		2014 roku		2015 roku	
	Ilość ofert	Udział % do ogółu ofert	Ilość ofert	Udział % do ogółu ofert	Ilość ofert	Udział % do ogółu ofert
Ogółem	916	100	1.018	100	1.243	100
w tym:						
oferty niesubsydiowane	528	57,6	556	54,6	660	53,1
oferty subsydiowane	388	42,4	462	45,4	583	46,9
w tym:						
prace interwencyjne	31	3,4	47	4,6	68	5,5
staże	258	28,2	307	30,2	405	32,6
roboty publiczne	13	1,4	13	1,3	18	1,4
refundacja kosztów wyposażenia /doposażenia stanowiska pracy	41	4,5	49	4,8	51	4,1
prace społecznie użyteczne	45	4,9	46	4,5	41	3,3

Wykres 16. Ofert pracy w latach 2013 i 2015 w powiecie wierszowskim.



W 2015 roku urząd pracy posiadał łącznie **1.243** oferty pracy i aktywizacji zawodowej. Z ogółu ofert, które wpłynęły do urzędu dominowały oferty z **sektora prywatnego**.

GIEŁDA PRACY – jest to jedna z form bezpośredniego kontaktu pracodawcy z wieloma kandydatami do pracy, dobranymi przez pracownika urzędu spośród osób zarejestrowanych w urzędzie w celu pozyskania do pracy kandydatów odpowiadających wymaganiom tego pracodawcy.

W 2015 r. zorganizowano 7 **giełd pracy**, w których uczestniczyło **117 osób**, zatrudnienie uzyskało 20 osób.

Giełdy organizowano na stanowiska: doradca klienta, operator urządzeń do produkcji styropianu, pozostali robotnicy wykonujący prace proste, kasjer sprzedawca, pracownik ochrony bez licencji, operator maszyn i urządzeń do obróbki drewna, tapicerzy i pokrewni.

EURES, jest to system międzynarodowej wymiany ofert pracy, który powstał na mocy decyzji Komisji Europejskiej w 1993 roku. Sieć współpracy publicznych służb zatrudnienia krajów Europejskiego Obszaru Gospodarczego, czyli krajów Unii Europejskiej oraz Norwegii, Islandii, Liechtensteinu, a także Szwajcarii oraz innych organizacji regionalnych, krajowych i międzynarodowych, działających w obszarze zatrudnienia, takich jak: związki zawodowe, organizacje pracodawców, władze lokalne i regionalne. Sieć EURES obejmuje 31 państw.

Usługi EURES polegają na:

- udzielaniu bezrobotnym i poszukującym pracy pomocy w uzyskaniu odpowiedniego zatrudnienia zgodnie z prawem swobodnego przepływu pracowników w Unii Europejskiej,
- udzielaniu pracodawcom pomocy w pozyskaniu pracowników o poszukiwanych kwalifikacjach zawodowych,
- inicjowaniu i organizowaniu kontaktów bezrobotnych i poszukujących pracy z pracodawcami, informowaniu o warunkach życia i pracy oraz sytuacji na rynkach pracy, z uwzględnieniem występujących tam zawodów deficytowych i nadwyżkowych,
- przeciwdziałaniu i zwalczaniu pojawiających się przeszkód w mobilności zatrudnienia,
- informowaniu pracowników publicznych służb zatrudnienia oraz związków zawodowych i organizacji pracodawców o usługach EURES,
- inicjowaniu projektów o zasięgu międzynarodowym i zarządzaniu nimi.

Z usług EURES w 2015 r. w Powiatowym Urzędzie Pracy w Wieruszowie skorzystało 116 osób (w 2014 r. – 73 osoby).

2. PORADNICTWO ZAWODOWE I INFORMACJA ZAWODOWA

Głównym zadaniem poradnictwa zawodowego jest pomoc bezrobotnym i poszukującym pracy w wyborze odpowiedniego zawodu i miejsca zatrudnienia. Działania doradców zawodowych w głównej mierze polegają na:

- udzielaniu informacji o zawodach, rynku pracy oraz możliwościach szkolenia i kształcenia,
- udzielaniu porad dotyczących wyboru zawodu, zmiany kwalifikacji, podjęcia lub zmiany zatrudnienia,
- inicjowaniu, organizowaniu i prowadzeniu grupowych porad zawodowych dla bezrobotnych i poszukujących pracy.

W 2015 r. z usług indywidualnego poradnictwa zawodowego skorzystało 359 osób (2014 r. – 881 osób). Osobom tym udzielono **362 porady indywidualne** (2014 r. – 1.316). Ponadto zorganizowano 1 grupową poradę zawodową, w której wzięło udział 10 **osób bezrobotnych** (2014 r. – 67 osób). Informacją grupową i indywidualną objęto łącznie **167 osób** (2014 r. – 178 os.).

Najczęściej zgłaszane problemy, z powodu których bezrobotni zgłaszali się do doradcy zawodowego, to:

- trudności w znalezieniu odpowiedniego zatrudnienia,
- wybór odpowiedniego kierunku szkolenia,
- wybór odpowiedniego stanowiska związanego z odbywaniem stażu.

Tabela Nr 14. Poradnictwo zawodowe.

L.p.	Rodzaj usługi	Liczba osób korzystająca z usług doradczych w poszczególnych miesiącach 2015 roku												Ogółem
		I	II	III	IV	V	VI	VII	VIII	IX	X	XI	XII	
1.	Poradnictwo zawodowe	8	18	33	50	69	28	36	19	35	23	29	21	369
2.	Informacja zawodowa	18	19	13	38	8	10	14	6	13	13	12	3	167
	Ogółem	26	37	46	88	77	38	50	25	48	36	41	24	536

Tabela Nr 15. Usługi doradcze świadczone w ramach poradnictwa zawodowego.

L.p.	Rodzaj usługi	Liczba osób korzystająca z usług doradczych w poszczególnych miesiącach 2015 roku												Ogółem
		I	II	III	IV	V	VI	VII	VIII	IX	X	IX	XII	
1.	Porady indywidualne	8	18	33	50	59	28	36	19	35	23	29	21	359
2.	Porady grupowe	-	-	-	-	10	-	-	-	-	-	-	-	10
3.	Grupowa informacja zawodowa	-	-	-	27	-	-	-	-	-	-	-	-	27
4.	Indywidualne informacje zawodowej	18	19	13	11	8	10	14	6	13	13	12	3	140
	Ogółem	26	37	46	88	77	38	50	25	48	36	41	24	536

3. ROZWÓJ ZAWODOWY – SZKOLENIA

Szkolenia – są to pozaszkolne zajęcia mające na celu uzyskanie, uzupełnienie lub doskonalenie umiejętności i kwalifikacji zawodowych lub ogólnych, potrzebnych do wykonywania pracy, w tym umiejętności poszukiwania zatrudnienia

Powiatowy Urząd Pracy w Wieruszowie w 2015 roku realizował szkolenia w trybie indywidualnym tzn. na wniosek bezrobotnego, głównie pod potrzeby lokalnego rynku. W szkoleniu uczestniczyło łącznie 23 osoby, w tym 14 osób w ramach bonu szkoleniowego. Poniższa tabela przedstawia nazwy szkoleń oraz liczbę osób przeszkolonych.

Tabela 16. Nazwa szkoleń oraz liczba osób przeszkolonych.

L.p.	Nazwa szkolenia	Liczba osób
1.	Kurs kwalifikacji wstępnej przyspieszony	6
2.	Kurs masaży	1
3.	Kurs operatora programisty CNC	2
4.	Kurs prawa jazdy kat. C	1
5.	Kurs prawa jazdy kat. CE	2
6.	Kurs tynków dekoracyjnych	1

7.	Kurs operatora koparki jednonaczyniowej	1
8.	Kurs funkcjonalnej terapii manualnej, moduł I i II	1
9.	Kurs spawania metali metodą MAG I TIG	3
10.	Kurs kwalifikacji wstępnej przyspieszonej, uzupełniającej do kat. D	2
11.	Szkolenie kosmetyczne z nowoczesnych metod pielęgnacji twarzy i ciała	1
12.	Szkolenie z podstaw rysunku	1
13.	Kurs operatora koparki i koparko ładowarki	1
	Razem	23

Oczekiwanym efektem szkoleń realizowanych przez urząd pracy jest uzyskanie przez bezrobotnego zatrudnienia po ukończeniu nauki. Na koniec grudnia 2015 r. z pośród 23 osób skierowanych na szkolenie 22 osoby uzyskały zatrudnienie. Jest to efektywność na poziomie 95,7%.

4. STAŻE I BONY STAŻOWE

STAŻ I BON STAŻOWY – to na nabywaniu przez bezrobotnego umiejętności praktycznych do wykonywania pracy, poprzez wykonywanie zadań w miejscu pracy, bez nawiązania stosunku pracy z pracodawcą.

Celem stażu jest nabycie praktycznych umiejętności, które dają osobie bezrobotnej możliwość podjęcia pracy - podpisania umowy o pracę.

W 2015 roku, ramach posiadanych środków z Funduszu Pracy oraz Europejskiego Funduszu Społecznego:

- 1) Program Operacyjny Wiedza Edukacja Rozwój 2014-2020,
- 2) Regionalny Program Operacyjny 2014-2020,

W 2015 roku zawarto 383 umowy i skierowano łącznie 405 osób bezrobotnych, w tym 13 osobom przyznano bon stażowy, W 2014 r. na staż skierowano łącznie 307 osób bezrobotnych (w 2014 r. – podpisano 263 umowy i 307 osób skierowano na staż, w tym 28 osobą przyznano bon stażowy).

L.p.	Rodzaj środków	Ilość zawartych umów	Liczba skierowanych osób bezrobotnych	Efektywność zatrudnieniowa
1.	Fundusz Pracy (FP)	200	210	73,45%
2.	PO Wiedza Edukacja Rozwój (EFS)	131	132	83,46%
3.	Regionalny Program Operacyjny (EFS)	52	63	81,25%
	RAZEM	383	405	77,66%

Organizowane przez urząd pracy staże cieszą się od wielu lat największą popularnością zarówno wśród pracodawców jak i bezrobotnych. Średnia efektywność zatrudnieniowa na koniec grudnia to prawie 78%.

5. PRACE INTERWENCYJNE

Prace interwencyjne – oznaczają zatrudnienie bezrobotnego przez pracodawcę z częściowym dofinansowaniem pracodawcy wynagrodzenia przez urząd pracy. Celem jest ułatwienie bezrobotnym powrotu na rynek pracy.

Do Powiatowego Urzędu Pracy w Wieruszowie w 2015 r. wpłynęło od pracodawców 56 wniosków o zorganizowanie prac interwencyjnych. Zawarto 56 umów i skierowano łącznie **68 osób** bezrobotnych (2014 r. - 47 osób).

Efektywność zatrudnieniowa na koniec grudnia 2015 r. wyniosła – 93,0%

7. ROBOTY PUBLICZNE

Roboty publiczne oznaczają zatrudnienie bezrobotnego w okresie nie dłuższym niż 12 miesięcy przy wykonywaniu prac finansowanych lub dofinansowanych ze środków samorządu terytorialnego, budżetu państwa, funduszy celowych, organizacji pozarządowych, spółek wodnych i ich związków.

Roboty publiczne mogą być organizowane przez:

- powiaty (z wyłączeniem prac organizowanych w urzędach pracy),
- gminy,
- organizacje pozarządowe statutowo zajmujące się problematyką ochrony środowiska, kultury, oświaty, kultury fizycznej i turystyki, opieki zdrowotnej, bezrobocia oraz pomocy społecznej,
- spółki wodne i ich związki.

W ramach robót publicznych zawarto w 2014 roku 9 umów (2014 r. - 8 umów). Skierowano ogółem 18 osób w tym 5 kobiety (2014 r. - 13 osób). Podział na gminy przedstawia się następująco:

- Gmina Sokolniki – 4 osoby,
- Gmina Galewice – 3 osoby,
- Gmina Łubnice – 3 osoby,
- Gmina Bolesławiec – 1 osoba,
- Gmina Czastary – 2 osoby,
- Starostwo Powiatowe – 1 osoba,
- Urząd Miejski w Wieruszowie – 2 osoby,
- Powiatowy Zarząd Dróg w Wieruszowie – 2 osoby.

Na roboty publiczne były kierowane głównie osoby długotrwale bezrobotne oraz bez kwalifikacji zawodowych. Osiągnięta efektywność zatrudnieniowa na koniec grudnia 2015 r. wyniosła – 100%.

7. PRACE SPOŁECZNIE UŻYTECZNE

Prace społecznie użyteczne to forma wsparcia skierowana do osób bezrobotnych bez prawa do zasiłku jednocześnie korzystających ze świadczeń pomocy społecznej albo uczestniczących w kontrakcie socjalnym, indywidualnym programie usamodzielnienia, lokalnym programie pomocy społecznej lub w indywidualnym programie zatrudnienia socjalnego. Prace te odbywają się bez nawiązania stosunku pracy ani umowy o pracę. Organizowane są one przez gminę w jednostkach organizacyjnych pomocy społecznej, organizacjach lub instytucjach statutowo zajmujących się pomocą charytatywną lub działalnością na rzecz społeczności lokalnej. Wykonywanie prac społecznie użytecznych odbywa się na podstawie porozumienia zawartego między starostą a gminą, na rzecz której prace społecznie użyteczne będą wykonywane. Starosta refunduje gminie ze środków Funduszu Pracy do 60% minimalnej kwoty świadczenia przysługującego bezrobotnemu. Świadczenie to może być w całości finansowane z budżetu gminy.

Prace te mogą być wykonywane w wymiarze do 10 godzin tygodniowo.

W roku 2015 podpisano 5 porozumień i wydano łącznie 31 skierowania (w 2014 r. podpisano 5 porozumienia, skierowano 46 osób).

- Gmina Lututów – 11 osób,
- Gmina Łubnice – 4 osoby,
- Gmina Sokolniki – 1 osób,
- Gmina Wieruszów – 11 osób,
- Gmina Bolesławiec – 4 osoby.

8. PROGRAM AKTYWIZACJA INTEGRACJA (PAJ)

Program Aktywizacja i Integracja, to działania w zakresie aktywizacji zawodowej i integracji społecznej osób bezrobotnych mające na celu poprawę sytuacji osób bezrobotnych na rynku pracy poprzez kształtowanie aktywnej postawy w życiu społecznym i zawodowym.

Program Aktywizacja i Integracja realizowany był przez Powiatowy Urząd Pracy w Wieruszowie we współpracy z Miejsko-Gminnym Ośrodkiem Pomocy Społecznej w Wieruszowie na podstawie zawartego porozumienia.

Głównym celem realizacji Programu była pomoc osobom bezrobotnym korzystającym ze świadczeń pomocy społecznej, znajdującym się w trudnej sytuacji społecznej, oddalonym od rynku pracy z powodu długotrwałego pozostawania bez pracy, braku odpowiednich kwalifikacji lub umiejętności, posiadającym inne bariery utrudniające podjęcie zatrudnienia oraz właściwe funkcjonowanie w środowisku.

Programem zostało objętych 10 osób bezrobotnych z terenu miasta i gminy Wieruszów. PAI ukończyli wszyscy uczestnicy, 9 osób zmieniło profil pomocy z III na II, 1 osoba uzyskała zatrudnienie.

9. DOFINANSOWANIE DZIAŁALNOŚCI GOSPODARCZEJ

Dofinansowanie podjęcia działalności gospodarczej – jest to forma wsparcia udzielana osobom bezrobotnym, absolwentom integracji społecznej oraz absolwentom klubów integracji społecznej, którzy pragną rozpocząć własną działalność gospodarczą.

W 2015 roku do urzędu wpłynęło 123 wnioski o przyznanie jednorazowo środków na podjęcie działalności gospodarczej. Wsparcie w postaci przyznania dofinansowania działalności otrzymało 84 osoby bezrobotne (**2014 r. – 90 wniosków , 70 osób**). Osiągnięta efektywność zatrudnieniowa na koniec grudnia 2015 r. wniosła – 93,8%.

10. REFUNDACJA KOSZTÓW WYPOSAŻENIA LUB DOPOSAŻENIA STANOWISKA PRACY

Refundacja kosztów wyposażenia lub doposażenia stanowiska pracy to pomoc finansowa udzielana przez Powiatowy Urząd Pracy w związku z utworzeniem lub doposażeniem stanowiska pracy i zatrudnieniem na tym stanowisku skierowanej osoby bezrobotnej przez okres 24 miesięcy.

W 2015 r. do urzędu wpłynęło 48 wniosków od pracodawców o przyznanie refundacji kosztów wyposażenia lub doposażenia stanowisk pracy dla skierowanego bezrobotnego.

Zawarto 34 umowy o refundację ze środków Funduszu Pracy kosztów wyposażenia stanowiska pracy dla skierowanego bezrobotnego, a tą formą wsparciem objęto 36 osób bezrobotnych (**w 2014 – 39 umów, 49 osób**). Osiągnięta efektywność zatrudnieniowa na koniec grudnia 2015 r. wniosła – 92,6%.

11. KRAJOWY FUNDUSZ SZKOLENIOWY

Krajowy Fundusz Szkoleniowy stanowi wydzieloną część Funduszu Pracy, przeznaczoną na dofinansowanie kształcenia ustawicznego pracowników i pracodawców, podejmowanego z inicjatywy lub za zgodą pracodawcy. Celem utworzenia KFS jest zapobieganie utracie zatrudnienia przez osoby pracujące z powodu kompetencji nieadekwatnych do wymagań dynamicznie zmieniającej się gospodarki.

Powiatowy Urząd Pracy w Wieruszowie w 2015 r., w ramach środków z KFS realizował następujące działania:

Lp.	Rodzaje działań	Kwota (limit) środków KFS w zł
1)	Kształcenie ustawiczne pracowników i pracodawcy, w tym:	157.300,00
a)	kursy i studia podyplomowe realizowane z inicjatywy pracodawcy lub za jego zgodą,	149.220,00
b)	egzamininy umożliwiające uzyskanie dokumentów potwierdzających nabycie umiejętności, kwalifikacji lub uprawnień zawodowych,	6.640,00
c)	badania lekarskie i psychologiczne wymagane do podjęcia kształcenia	1.340,00
d)	ubezpieczenie od następstw nieszczęśliwych wypadków w związku z podjętym kształ.	100,00
2)	Promocja KFS	5.000,00
	RAZEM	162.300,00

Urząd pracy zawarł 14 umów z 12 pracodawcami na kwotę **158.190,00 zł** (wykorzystanie 97,5%), Z różnego rodzaju szkoleń w formie podnoszenia kompetencji skorzystało łącznie 110 osób będących w zatrudnieniu, powyżej 45 roku życia.

12. REALIZACJA PROJEKTÓW

Powiatowy Urząd Pracy w Wieruszowie poza kwotą **2.102.800,00 zł** środków Funduszu Pracy, ustalonych dla powiatu Wieruszowskiego według algorytmu na finansowanie programów na rzecz promocji zatrudnienia, łagodzenia skutków bezrobocia i aktywizacji zawodowej w 2015 roku posiadał dodatkowo pozyskane środki z Europejskiego Funduszu Społecznego:

1. **Programu Operacyjnego Wiedza Edukacja Rozwój 2014-2020, w kwocie – 1.408.100,00 zł,**
2. **Regionalnego Programu Operacyjnego 2014-2020, w kwocie – 741.300,00 zł,**
3. **Rezerwa Funduszu Pracy, w łącznej kwocie – 658.700,00 zł na realizację:**
 - 1) na realizację Programu adresowanego dla osób bezrobotnych do 25 roku życia, w kwocie – 233.900,00 zł,
 - 2) na realizację Programu adresowanego dla osób bezrobotnych powyżej 50 roku życia, w kwocie – 100.000,00 zł,
 - 3) na realizację Programu adresowanego dla osób bezrobotnych będących w szczególnej sytuacji na rynku pracy, art.49 ustawy w kwocie – 100.800,00 zł,
 - 4) na realizację Programu adresowanego dla osób bezrobotnych w wieku 30 – 50 lat, w kwocie – 52.000,00 zł,
 - 5) na realizację Programu adresowanego dla osób bezrobotnych będących w szczególnej sytuacji na rynku pracy, art. 49 ustawy w kwocie – 172.000,00 zł.

ŚRODKI FP NA FINANSOWANIE PROGRAMÓW NA RZECZ PROMOCJI ZATRUDNIENIA, ŁAGODZENIA SKUTKÓW BEZROBOCIA I AKTYWIZACJI ZAWODOWEJ WG ALGORYTMU

L.p.	Forma wsparcia	Kwota środków FP w zł	Liczba osób zaktywizowania
1.	Staże (stypendia stażowe i stypendia z tytułu bonów stażowych)	820.603,00	126
2.	Bony stażowe (badania lekarskie, koszty dojazdu, premia prac.)	37.000,00	13
3.	Prace interwencyjne	197.597,00	45
4.	Refundacja wyposażenia lub doposażenia stanowiska pracy	273.000,00	33
5.	Jednorazowe środki na podjęcie działalności gospodarczej	313.000,00	23
6.	Szkolenia bezrobotnych	39.000,00	9
7.	Bony szkoleniowe	45.000,00	14
8.	Prace społecznie użyteczne	31.050,00	41
9.	Bon na zasiedlenie	106.000,00	15
10.	Program Aktywizacja Integracja (Prace społecznie użyteczne)	3.900,00	10
11.	Roboty publiczne	136.000,00	18
12.	Dofinansowanie studiów podyplomowych	6.000,00	2
13.	Zwrot kosztów dojazdu	25.127,00	---
14.	Koszty badań lekarskich	8.000,00	---
15.	Koszty wsparcia określone w art. 12 ust. 3a ustawy o spółdz. Socjal	415,00	---
16.	Koszty Programu Specjalnego,	61.108,00	10
Razem		2.102.800,00	369

PROGRAM OPERACYJNY WIEDZA EDUKACJA ROZWÓJ 2014-2020

L.p.	Forma wsparcia	Kwota środków w zł	Liczba osób zaktywizowania
1.	Staże (stypendium)	902.188,33	132
2.	Badania lekarskie	3.870,00	---
3.	Zwrot kosztów dojazdu	30.000,00	---
4.	Jednorazowe środki na podjęcie działalności gosp.	442.000,00	32
5.	Koszty pośrednie – wynagrodzenie dla pracownika obsługującego projekt współfinansowany z EFS	30.041,67	---
Razem		1.408.100,00	164

REGIONALNY PROGRAM OPERACYJNY 2014-2020

L.p.	Forma wsparcia	Kwota środków w zł	Liczba osób zaktywizowania
1.	Staże	192.000,00	63
2.	Refundacja wyposażenia lub doposażenia stanowiska pracy	180.400,00	12
3.	Jednorazowe środki na podjęcie działalności gosp.	365.000,00	24
4.	Zwrot kosztów dojazdu	2.000,00	---
5.	Koszty badań lekarskich	1.900,00	---
	Razem	741.300,00	99

PROGRAM AKTYWIZACJA ZAWODOWA OSÓB BEZROBOTNYCH DO 25 ROKU ŻYCIA

L.p.	Forma wsparcia	Kwota środków w zł	Liczba osób zaktywizowania
1.	Staże	154.400,00	24
2.	Prace interwencyjne	28.500,00	6
4.	Refundacja wyposażenia lub doposażenia stanowiska pracy	30.000,00	2
5.	Bony na zasiedlenie	21.000,00	3
	Razem	233.900,00	35

PROGRAM AKTYWIZACJA ZAWODOWA OSÓB BEZROBOTNYCH – ART. 49 USTAWY

L.p.	Forma wsparcia	Kwota środków w zł	Liczba osób zaktywizowania
1.	Staże	119.697,00	23
2.	Prace interwencyjne	32.103,00	8
3.	Bony na zasiedlenie	20.000,00	3
4.	Refundacja wyposażenia lub doposażenia stanowiska pracy	44.000,00	3
5.	Jednorazowe środki na podjęcie działalności gospodarczej	57.000,00	4
	Razem	272.800,00	41

PROGRAM AKTYWIZACJA ZAWODOWA OSÓB BEZROBOTNYCH W WIEKU 30 – 50 LAT

L.p.	Forma wsparcia	Kwota środków w zł	Liczba osób zaktywizowania
1.	Staże	33.000,00	6
2.	Prace interwencyjne	19.000,00	4
	Razem	52.000,00	10

PROGRAM AKTYWIZACJA ZAWODOWA OSÓB BEZROBOTNYCH POWYŻEJ 50 ROKU ŻYCIA

L.p.	Forma wsparcia	Kwota środków w zł	Liczba osób zaktywizowania
1.	Staże	50.300,00	8
2.	Prace interwencyjne	23.700,00	5
3.	Refundacja wyposażenia lub doposażenia stanowiska pracy	13.000,00	1
4.	Jednorazowe środki na podjęcie działalności gosp.	13.000,00	1
	Razem	100.000,00	15

IV. ŚRODKI FUNDUSZU PRACY

1. WYDATKOWANIE ŚRODKÓW FUNDUSZU PRACY NA FINANSOWANIE PROGRAMÓW NA RZECZ PROMOCJI ZATRUDNIENIA, ŁAGODZENIA SKUTKÓW BEZROBOCIA I AKTYWIZACJI ZAWODOWEJ W 2015 ROKU.

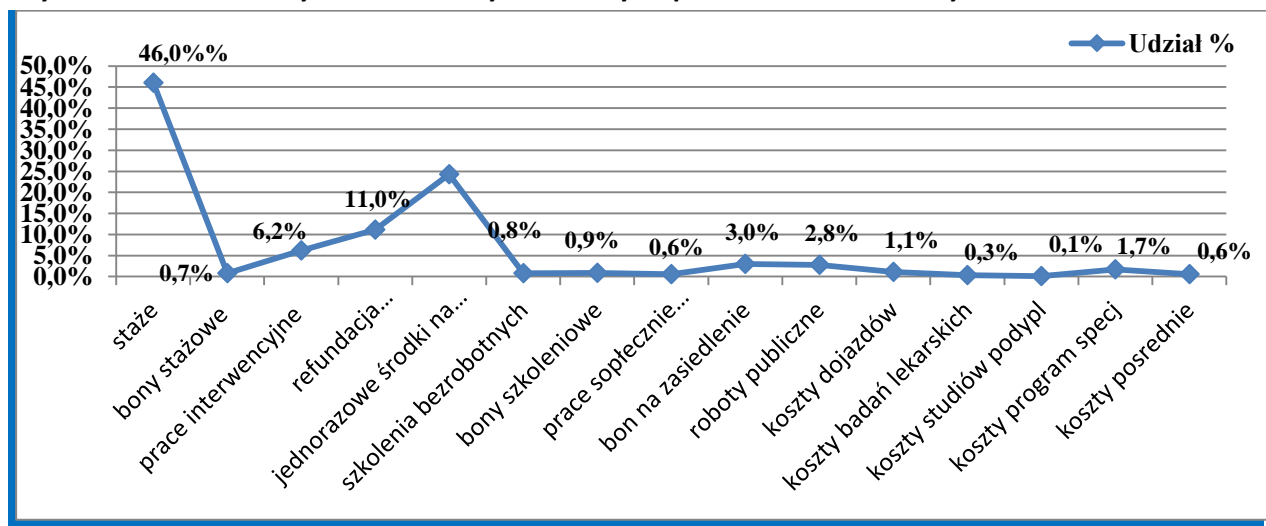
- 2) 2.102.800,00 zł – Algorytm, środki na finansowanie programów na rzecz promocji zatrudnienia, łagodzenia skutków bezrobocia i aktywizacji zawodowej,
- 3) 1.408.100,00 zł – Programu Operacyjnego Wiedza Edukacja Rozwój 2014-2020,
- 4) 741.300,00 zł – Regionalnego Programu Operacyjnego 2014-2020,
- 5) 233.900,00 zł – Program adresowany dla osób bezrobotnych do 25 roku życia,
- 6) 100.000,00 zł – Program adresowany dla osób bezrobotnych powyżej 50 roku życia,
- 7) 272.800,00 zł – Program adresowany dla osób bezrobotnych będących w szczególnej sytuacji na rynku pracy, art.49 ustawy,
- 8) 52.000,00 zł – Program adresowany dla osób bezrobotnych w wieku 30 – 50 lat.

RAZEM - 4.910.900,00 zł

PODZIAŁ I WYKORZYSTANIE ŚRODKÓW FUNDUSZU PRACY NA FINANSOWANIE PROGRAMÓW NA RZECZ PROMOCJI ZATRUDNIENIA, ŁAGODZENIA SKUTKÓW BEZROBOCIA I AKTYWIZACJI ZAWODOWEJ W 2015 ROKU

L.p.	Forma wsparcia	Kwota (limit) środków FP	Wykorzystanie	Liczba osób zaktywizowanych
1.	Staże (stypendia stażowe)	2.272.188,33	2.230.827,00	405
2.	Bony stażowe (koszty badań + koszty dojazdu + premia)	37.000,00	36.524,00	13
3.	Prace interwencyjne	300.900,00	298.958,00	68
4.	Refundacja wyposażenia lub doposażenia stanowiska pracy	540.400,00	538.381,00	51
5.	Jednorazowe środki na podjęcie działalności gospodarczej	1.190.000,00	1.175.300,00	84
6.	Szkolenia bezrobotnych	39.000,00	38.359,00	9
7.	Bony szkoleniowe	45.000,00	44.280,00	14
8.	Prace społecznie użyteczne	31.050,00	30.699,00	31
9.	Bon na zasiedlenie	147.000,00	147.000,00	21
10.	Program Aktywizacja Integracja	3.900,00	3.791,00	10
11.	Roboty publiczne	136.000,00	135.874,00	18
13.	Zwrot kosztów dojazdu	57.127,00	55.668,00	---
14.	Koszty badań lekarskich	13.770,00	13.310,00	---
15.	Koszty wsparcia określone w art. 12 ust. 3a w ustawie o spółdz. Socjal.	415,00	413,00	---
16.	Koszty dofinansowania studiów podyplomowych	6.000,00	5.367,00	2
17.	Koszty Programu Specjalnego	61.108,00	61.071,00	10
18.	Koszty pośrednie – wynagrodzenie dla pracownika obsługującego projekt współfinansowany z EFS	30.041,67	29.936,00	---
	RAZEM	4.910.900,00	4.845.758,00	733
	Poziom wykorzystania		98,67%	

Wykres 17. Struktura wydatków na aktywne formy wsparcia z Funduszu Pracy w 2015 roku.

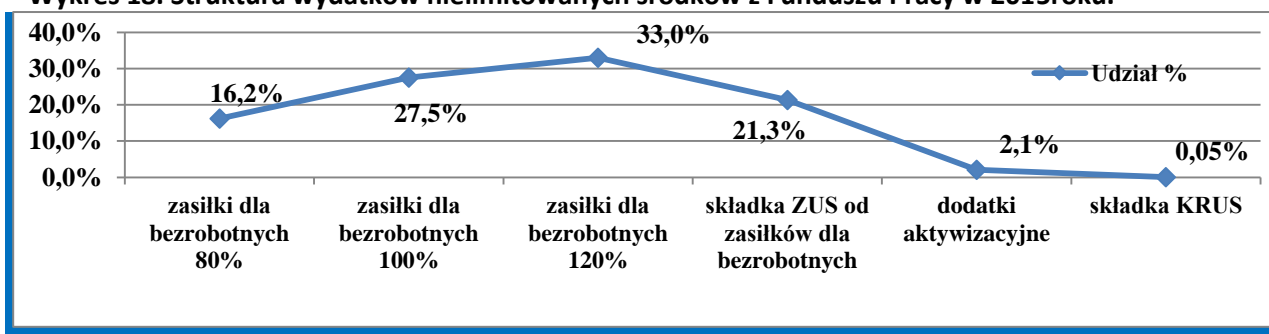


2. WYDATKOWANIE NIELIMITOWANYCH ŚRODKÓW FUNDUSZU PRACY W 2015 R. W ZŁ ORAZ UDZIAŁ % DO OGÓŁU WYDATKÓW NIELIMITOWANYCH

Tabela 17. Wydatkowanie nielimitowanych środków Funduszu Pracy w 2015 roku .

Lp.	Rodzaj zasiłku	Kwota FP w zł	Udział % wydatków ogółem
1.	Zasiłki dla bezrobotnych 80%	398.020,00	16,1%
2.	Zasiłki dla bezrobotnych 100%	682.173,00	27,5%
3.	Zasiłki dla bezrobotnych 120%	818.905,00	33,0%
4.	Składka ZUS od zasiłków dla bezrobotnych	527.454,00	21,3%
5.	Dodatki aktywizacyjne	51.798,00	2,1%
	Składka KRUS	1.158,00	0,05%
	Ogółem	2.479.508	

Wykres 18. Struktura wydatków nielimitowanych środków z Funduszu Pracy w 2015 roku.

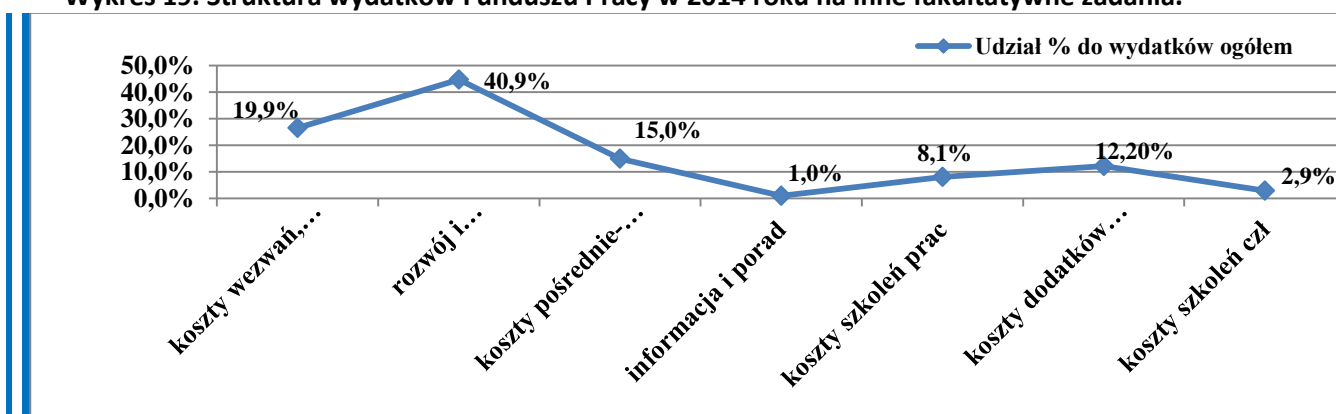


3. WYDATKOWANIE ŚRODKÓW FUNDUSZ PRACY NA FINANSOWANIE INNYCH FAKULTATYWNYCH ZADAŃ

Tabela 18. Wydatkowanie środków Funduszu Pracy w 2015 roku na inne fakultatywne zadania.

Lp.	Rodzaj wydatkowania	Kwota FP (limit) w zł	Wykorzystanie w zł	Udział % do wydatków ogółem
1.	Koszty wezwań, zawiadomień, zakupu kart rejestracyjnych i innych druków, koszty komunikowania	39.738,00	39.714,00	19,9%
2.	Rozwój i eksploatacja systemu informatycznego	82.600,00	81.505,00	40,9%
3.	Koszty pośrednie – wynagrodzenie dla pracownika obsługującego projekt współfinansowany z EFS (POWER)	30.042,00	29.936,00	15,0%
4.	Informacja i poradnictwo zawodowe	2.000,00	1.969,00	1,0%
5.	Koszty szkolenia pracowników PUP	16.200,00	16.198,00	8,1%
6.	Koszty dodatków do wynagrodzeń pracowników PUP	24.320,00	24.320,00	12,2%
7.	Koszty szkoleń członków PRRP	5.700,00	5.700,00	2,9%
	Razem	200.600,00	199.342,00	
	Wykorzystanie w %		99,4%	

Wykres 19. Struktura wydatków Funduszu Pracy w 2014 roku na inne fakultatywne zadania.



V. PODSUMOWANIE

Powiatowy Urząd Pracy w Wieruszowie w 2014 roku, zgodnie z ustawą o promocji zatrudnienia i instytucjach rynku pracy (Dz. U. z 2015 r. poz. 149) realizował cele polityki społecznej w zakresie tworzenia miejsc pracy i ograniczenia bezrobocia.

Wzrost zatrudnienia jest warunkiem wzrostu gospodarczego i poprawy poziomu życia społeczeństwa. Tworzenie nowych miejsc pracy oraz ograniczenie bezrobocia, to priorytetowy kierunek w działalności samorządu powiatowego, który stwarza warunki zachęcające osoby bezrobotne oraz przedsiębiorców do efektywnego funkcjonowania na lokalnym rynku pracy.

Powiatowy Urząd Pracy w Wieruszowie w 2015 roku, poprzez inicjowanie, organizowanie i finansowanie usług i instrumentów rynku pracy zaktywizował łącznie 733 osoby bezrobotne wydatkując na ten cel środki z Funduszu Pracy oraz Europejskiego Funduszu Społecznego o łącznej wysokości 4.845.758,00 zł.

Natomiast ze środków **Krajowego Funduszu Szkoleniowego** udzielono wsparcia w formie podnoszenia kompetencji 110 osobą bodącym w zatrudnieniu, powyżej 45 roku życia na kwotę **158.190,00 zł**. Ponadto wydatkowano **2.479.508 zł** na zasiłki dla bezrobotnych, dodatki aktywizacyjne i składki KRUS w ramach nielimitowanych środków Funduszu Pracy oraz **199.342,00 zł** na finansowanie innych zadań fakultatywnych w 2015 r.

Powiatowy Urząd Pracy w Wieruszowie w 2015 roku na zadania w zakresie promocji zatrudnienia, łagodzenia skutków bezrobocia oraz aktywizacji zawodowej wydał łącznie 7.682.798 zł

Niewątpliwym wpływem na efekty pracy Powiatowego Urzędu Pracy w Wieruszowie miała ścisła współpraca z pracodawcami, samorządami oraz Powiatową Radą Rynku Pracy. Współpraca i zaangażowanie Przewodniczącego Rady oraz członków PRRP w realizację przedsięwzięć na rzecz promocji zatrudnienia i łagodzenia skutków bezrobocia w powiecie wieruszowskim przyniosły wymierne efekty, które zostały przedstawione w niniejszym sprawozdaniu.

