



**POWIATOWY URZĄD PRACY
W STRZELINIE
UL. KAMIENNA 10**

e-mail wrst@praca.gov.pl; www.pupstrzelin.pl

**INFORMACJA O SYTUACJI NA RYNKU PRACY
W POWIECIE STRZELIŃSKIM
W 2009 ROKU**

LUTY 2010

1. POZIOM BEZROBOCIA:

W rejestrach Powiatowego Urzędu Pracy na koniec grudnia 2009 roku zarejestrowanych było 2.590 osób bezrobotnych - w tym 1.230 kobiety, które stanowią 47,5% ogółu bezrobotnych.

Ponadto zanotowano 25 osób poszukujących pracy, co razem daje 2.615 osób w rejestrach urzędu.

Z grupy bezrobotnych, uprawnionych do zasiłku było 756 osób, co stanowi 29,2 % ogółu bezrobotnych.

Tabela nr 1

Liczba bezrobotnych zarejestrowanych na koniec każdego miesiąca 2009 r. i stopa bezrobocia

Miesiące 2009 roku	I	II	III	IV	V	VI	VII	VIII	IX	X	XI	XII
Liczba bezrobotn.	2228	2380	2465	2420	2420	2448	2511	2504	2404	2333	2508	2590
Stopa bezrobocia w %	15,0	15,9	16,4	16,2	16,2	16,4	16,7	16,7	16,1	15,7	16,7	17,2

Wg danych GUS stopa bezrobocia na koniec grudnia 2009 r. wynosiła :

- w kraju 11,9 %
- w województwie dolnośląskim 12,5 %
- w powiecie strzelińskim 17,2 %.

Tabela nr 2

Stopa bezrobocia w latach 2001-2009 (stan na koniec roku)

Rok	2001	2002	2003	2004	2005	2006	2007	2008	2009
Stopa Bezrobocia	25,9%	26,3%	26,9%	31,1%	29,3%	25,6%	19%	13,2%	17,2%



1.1 Bezrobocie w poszczególnych gminach powiatu strzelińskiego

Liczba osób bezrobotnych zarejestrowanych na koniec grudnia 2009r. w poszczególnych gminach powiatu strzelińskiego przedstawia się następująco:

Miasto i gmina Strzelin - liczba bezrobotnych wynosi 1288, z czego 608 osób stanowią kobiety; osoby uprawnione do zasiłku – 344 osób, długotrwale bezrobotni – 500 osób;

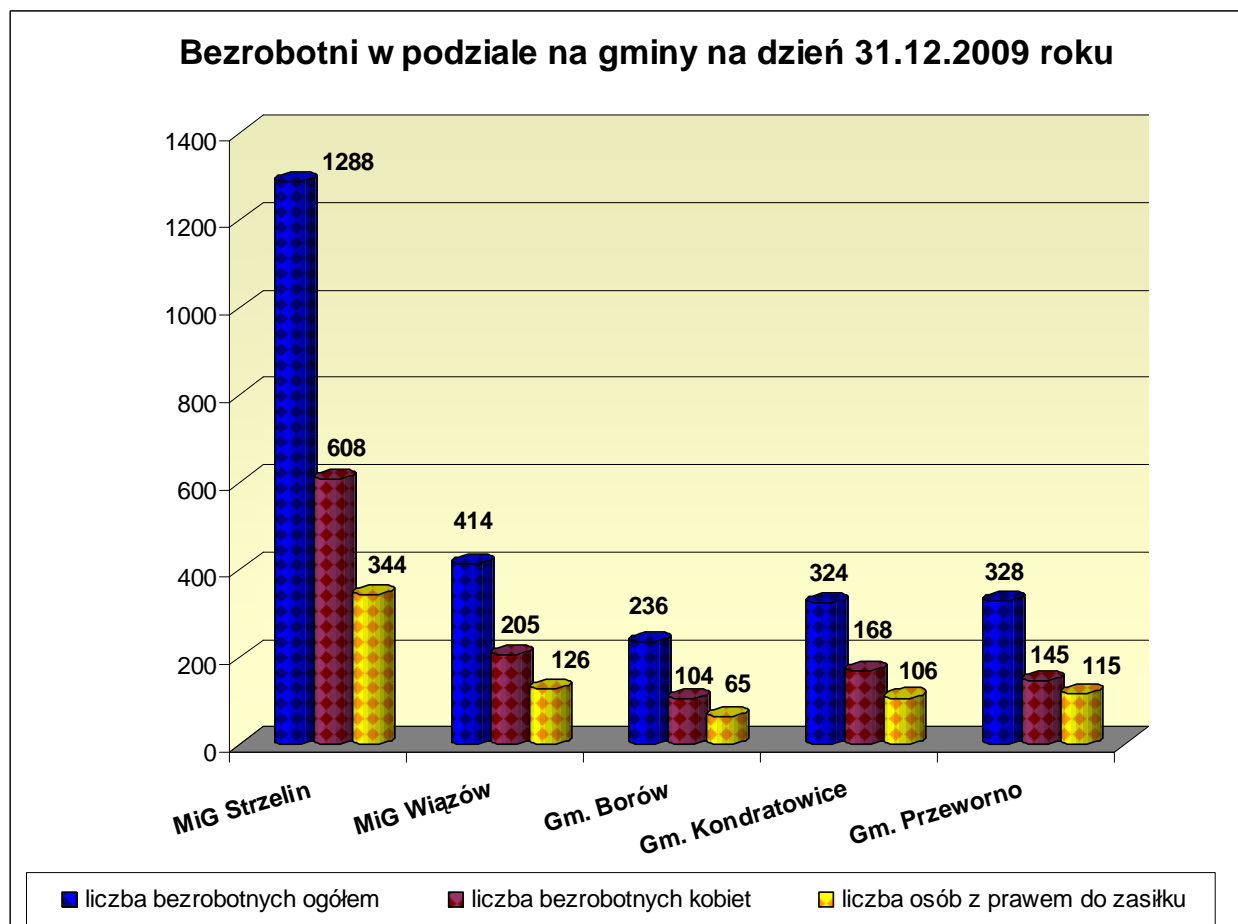
Miasto i gmina Wiązów - liczba bezrobotnych wynosi 414, w tym 205 kobiet; osoby uprawnione do zasiłku – 126 os., długotrwale bezrobotni – 139 osób;

Gmina Borów - liczba bezrobotnych wynosi 236 osób, z tego 104 kobiety; osoby uprawnione do zasiłku – 65 osób, długotrwale bezrobotni – 91 osób;

Gmina Kondratowice – liczba bezrobotnych wynosi 324 osób, z tego 168 kobiet; osoby uprawnione do zasiłku – 106 osób, długotrwale bezrobotni – 119 osób;

Gmina Przeworno – liczba bezrobotnych wynosi 328 osób, z tego 145 kobiet; osoby uprawnione do zasiłku – 115 osób, długotrwale bezrobotni – 109 osób.

Wykres nr 1



Wykres nr 1 przedstawia jak kształtuje się poziom bezrobocia w poszczególnych gminach oraz proporcje pomiędzy bezrobotnymi kobietami oraz osobami z prawem do zasiłku w stosunku bezrobotnych ogółem. Największy udział bezrobotnych kobiet znajduje się na terenie gminy Kondratowice tj. 51,85%, najmniej w gminie Przeworno i Borów – 44%. Najwięcej natomiast osób bezrobotnych z prawem do zasiłku zarejestrowanych jest z gminy Przeworno – 35% a najmniej z gminy Strzelin – 26,7%

Tabela nr 3

Liczba bezrobotnych w poszczególnych gminach powiatu strzelińskiego w latach 2003- 2009

GMINA	2003	2004	2005	2006	2007	2008	2009
Borów	447	448	406	355	239	171	236
Kondratowice	661	663	619	500	363	237	324
Przeworno	787	788	739	660	479	258	328
Strzelin	2363	2296	2165	1833	1382	939	1288
Wiązów	835	795	745	607	388	300	414

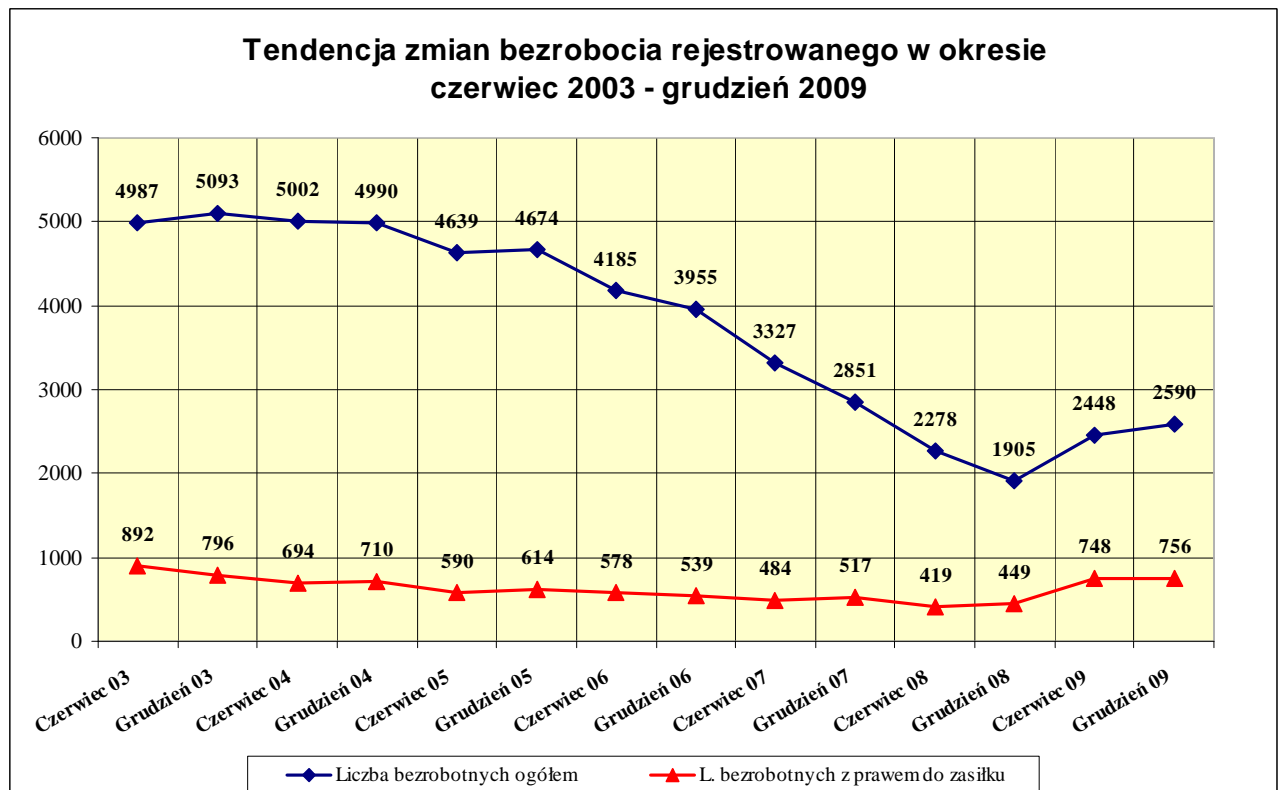
Tabela nr 2 pokazują jak na przestrzeni roku 2003 do 2008 zmieniała się liczba osób bezrobotnych w poszczególnych gminach powiatu strzelińskiego. Tendencje spadkowe wyraźne są we wszystkich gminach począwszy od 2004r. Rok 2009 przyniósł wzrost bezrobocia we wszystkich gminach z tego największy zanotowano w gminie Borów i Wiązów o 38%, najmniejszy w gminie Przeworno – 27%. W pozostałych gminach był to wzrost o 36,7% w gminie Kondratowice oraz o 37% w gminie Strzelin.

1.2 Bezrobocie na przestrzeni ostatnich lat

Tendencje zmian bezrobocia w powiecie strzelińskim na przestrzeni ostatnich lat pokazuje wykres nr 2. Obejmuje on bezrobotnych zarejestrowanych w okresie czerwiec 2003 – grudzień 2009 w porównaniu do osób, które nabywają prawo do zasiłku. Na przestrzeni okresu czerwiec 2003-grudzień 2005 widoczny jest stały poziom bezrobocia z niewielkimi wahaniami. Rok 2006 jest rokiem przełomowym, w którym następuje systematyczny i gwałtowny spadek bezrobocia w powiecie. Na

koniec grudnia 2005 r. liczba bezrobotnych wynosiła 4674 os., a na koniec czerwca 2006r. – spadała o 489 os. osiągając wysokość 4185. Kolejne lata to ciągły spadek liczby bezrobotnych w rejestrach urzędu tak aby na koniec grudnia 2008 r. uzyskać poziom 1905 bezrobotnych. Liczba bezrobotnych na przestrzeni tego okresu spadła aż o 60%. Od stycznia 2009r. ze względu na kryzys światowy nastąpił ponowny wzrost bezrobocia osiągając w czerwcu 2009 poziom 2448 os. a w grudniu 2009 poziom 2590 os. Stanowi to wzrost o 26,4 % w porównaniu do grudnia 2008r. i zbliża się do poziomu bezrobocia w grudniu 2005r.

Wykres nr 2



Liczba osób z prawem do zasiłku wraz ze spadkiem bezrobocia również ulegała spadkowi, choć nie tak intensywnie. W okresie największego spadku bezrobocia tj. grudzień 2005-grudzień 2008 liczba bezrobotnych z zasiłkami spadła o 26,9%. Analizując natomiast procentowy udział tej grupy bezrobotnych do ogółu to w okresie grudzień 2003- grudzień 2006 mieścił się w przedziale 13-15%. Od grudnia 2007 pomimo ciągłego spadku bezrobocia liczba bezrobotnych z prawem do zasiłku wzrastała i wynosiła: 18% - XII 2007, 23,6% - XII 2008. Przy 26% wzroście bezrobocia 2009 r. liczba osób z prawem do zasiłku wzrosła o 40%. Wzrost znacznie procentowy udział osób z prawem do zasiłku w porównaniu do bezrobotnych ogółem i w czerwcu wynosił 30,6%, a w grudniu -29,2%.

Tabela nr 4

**Skala porównawcza spadku /wzrostu/ bezrobocia
w grudniu w latach 2000 – 2009**

<i>Okres sprawozdawczy</i>	<i>Liczba bezrobotnych</i>	<i>Dynamika bezrobocia w %</i>
<i>Grudzień 2000 r.</i>	<i>4.139</i>	<i>117,2</i>
<i>Grudzień 2001 r.</i>	<i>4.998</i>	<i>120,7</i>
<i>Grudzień 2002 r.</i>	<i>5.076</i>	<i>101,5</i>
<i>Grudzień 2003 r.</i>	<i>5.093</i>	<i>100,0</i>
<i>Grudzień 2004 r.</i>	<i>4.990</i>	<i>97,9</i>
<i>Grudzień 2005 r.</i>	<i>4.674</i>	<i>93,6</i>
<i>Grudzień 2006 r.</i>	<i>3.955</i>	<i>84,6</i>
<i>Grudzień 2007 r.</i>	<i>2.851</i>	<i>72,1</i>
<i>Grudzień 2008 r.</i>	<i>1.905</i>	<i>66,8</i>
<i>Grudzień 2009 r.</i>	<i>2.590</i>	<i>135,9</i>

1.3 Bilans bezrobotnych

Analiza bilansu bezrobotnych w okresie styczeń-grudzień 2009 w porównaniu do lat 2007-2008 zawarta w tabeli nr 5 wskazuje kilka ważnych zmian:

- 1) spadek o 9% liczby osób wyłączanych z ewidencji w 2009r. – 4386 os., w porównaniu do 2008r. – 4829 os.
- 2) widoczny duży spadek liczby osób wyrejestrowanych z powodu podjęcia- z 2608 os. w 2007r.; 2167 os.- w 2008 do 1988 os. w 2009r. tj. spadek o 31%
- 3) spadek o 10 punktów procentowych w 2008r. do 2007r. (z 54,9% do 44,9%) udziału osób wyrejestrowanych z powodu podjęcia pracy w porównaniu do wyłączonych z ewidencji ogółem; w roku 2009 nastąpił 0,4% wzrost w porównaniu do 2008r.
- 4) zmniejszenie do 2398 os. w 2009r. w porównaniu do 2008r.(2662 os.) liczby bezrobotnych wyłączonych z innych przyczyn niż podjęcie pracy (m.in. z powodu niepotwierdzenia gotowości do podjęcia pracy, podjęcia nauki w systemie dziennym, nabycia praw do renty lub emerytury, a także z powodu dobrowolnej rezygnacji ze statusu bezrobotnego i odmowy przyjęcia propozycji pracy lub innych form aktywizacji)
- 5) zmniejszenie liczby ofert pracy zgłoszonych do PUP w 2009 r. (1369 ofert) w porównaniu do roku ubiegłego (1849 ofert).
- 6) duży wzrost liczby osób rejestrujących się w 2009 do lat poprzednich – w porównaniu do 2008 r. o 30,6% (3883 os.-2008r., 5071 os.- 2009r.); do roku 2007 (3647 os.) wzrost o 39%.

Tabela nr 5

Bilans bezrobotnych za okres od 01.01.-31.12.2009 r. w porównaniu z analogicznym okresem roku 2007 i 2008

Wyszczególnienie		2007	2008	2009
Bezrobotni wg stanu na dzień 01.01	1	3955	2851	1849
Bezrobotni zarejestrowani w okresie od 01.01.- 31.12.:	2	3647	3883	5071
Osoby wyłączone z ewidencji bezrobotnych w okresie od 01.01 - 31.12., z tego:	3	4750	4829	4386
* podjęcia pracy	4	2608	2167	1988
* wykreślenia z ewidencji bezrobotnych z innych przyczyn	5	2142	2662	2398
Liczba bezrobotnych na dzień 31.12	6	2851	1905	2590
Liczba pozyskanych ofert pracy w okresie 01.01.- 31.12.	7	1262	1849	1369

Bezpośrednią przyczyną zwiększenia napływu osób bezrobotnych są zwolnienia pracodawców z przyczyn dotyczących zakładu. Zwolnieni zostali bezrobotni zatrudnieni zarówno w dużych fabrykach na terenie Wrocławia , Oławy i okolic jak i małych firm z terenu powiatu strzelińskiego. W poszczególnych miesiącach sytuacja przedstawia się to następująco:

Styczeń	- 11 os.
Luty	- 4 os.
Marzec	- 21 os.
Kwiecień	- 20 os.
Maj	- 50 os.
Czerwiec	- 23 os.
Lipiec	- 30 os.
Sierpień	- 14 os.
Wrzesień	- 8 os.
Październik	- 15 os.
Listopad	- 40 os.
Grudzień	- 19 os.

Ponadto wiele mikro i małych przedsiębiorstw dokonało redukcji zatrudnienia, w wyniku czego do rejestrów urzędu pracy trafiło w całym roku 255 osób zwolnionych z przyczyn zakładu pracy, co stanowiło 5 % ogółu rejestrujących się bezrobotnych. W

porównaniu do roku 2008, w którym zarejestrowano z tego tytułu 46 os. nastąpił pięciokrotny wzrost.

Z terenu powiatu strzelińskiego zgłoszenia zwolnień z przyczyn zakładu dokonało 2 pracodawców:

- „HARP” PPHU w Strzelinie A.Jurewicz – 16 osób
- „STORSACK” Sp. Z o.o. w Strzelinie – 66 osób.

Zwolnień pracowników dokonały również duże firmy z powiatów ościennych tj:

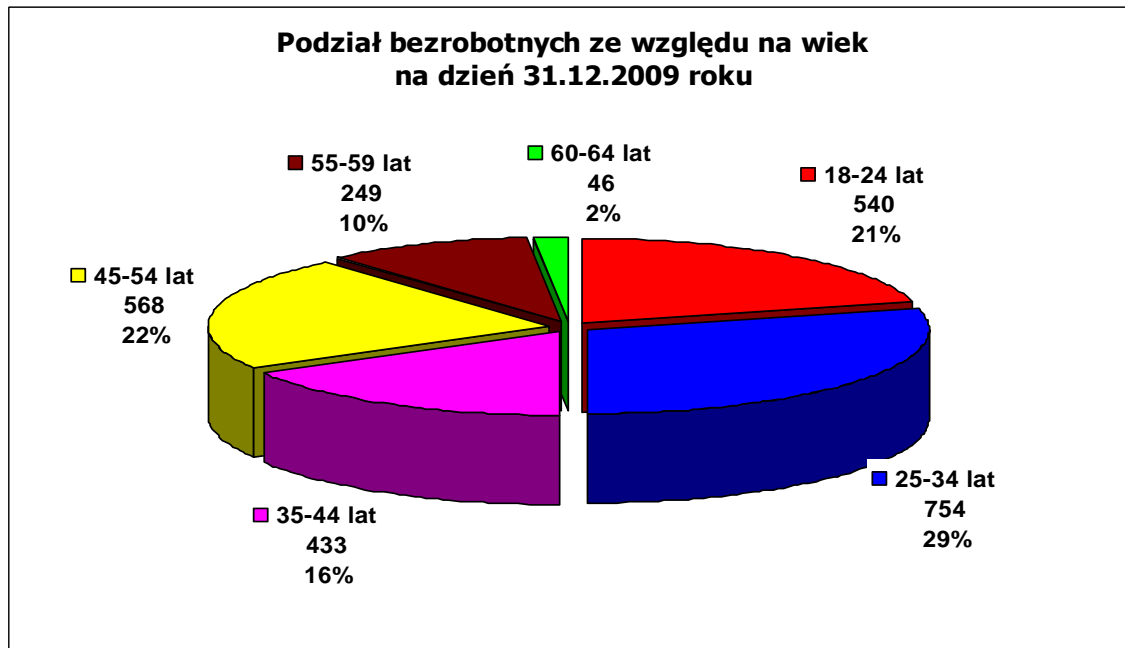
- AUTOLIV sp. z o.o z Oławy i Jelcza-Laskowicz, - 24 pracowników z terenu naszego powiatu,
- LG Chem, LG Elektronocs, Hessung, TOYOTA oraz wiele mniejszych firm.

1.4 Struktura i cechy bezrobocia w powiecie strzelińskim

1.4.1 Bezrobotni wg wieku

Największą grupę bezrobotnych w podziale na wiek stanowią osoby w przedziale wiekowym 25-34 lata – 754 osoby tj. 29%. Następnie 22% ogółu bezrobotnych stanowią osoby w wieku 45-54 oraz 21% w wieku 18-24 lata. Najmniej osób w wieku produkcyjnym zarejestrowanych jest w przedziale 55-59 lat.

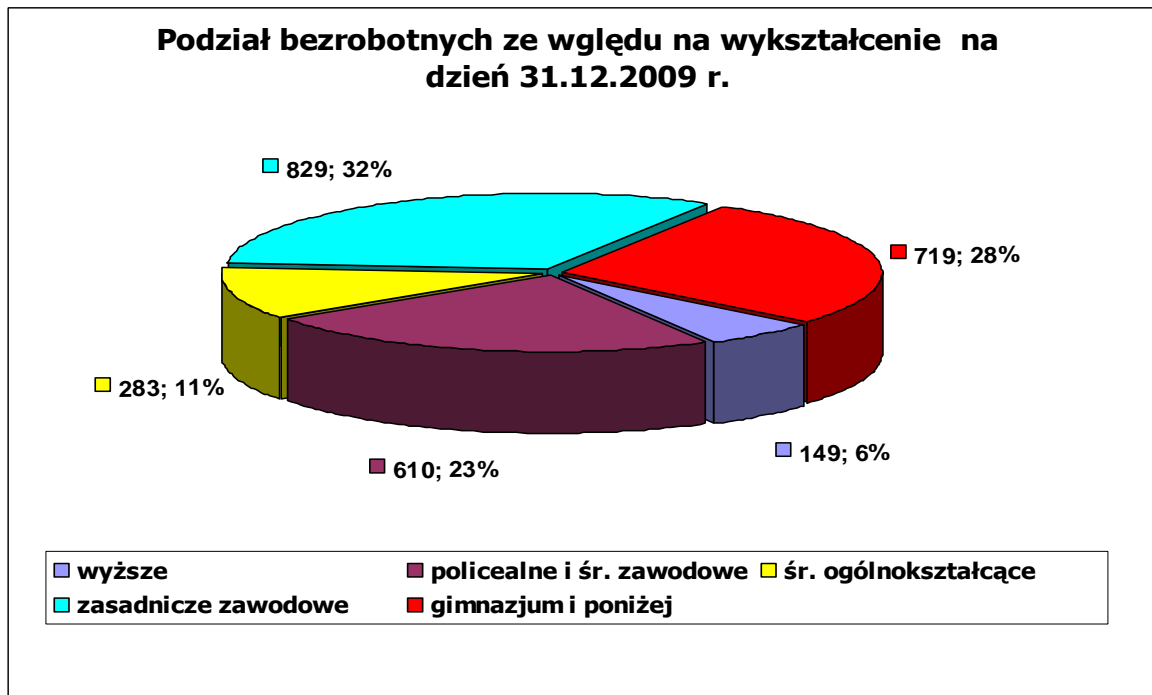
Wykres nr 3



1.4.2. Bezrobotni wg wykształcenia

W podziale bezrobotnych ze względu na wykształcenie przeważają osoby z wykształceniem zawodowym tj. 32%, a następnie z wykształceniem gimnazjalnym i poniżej - 28%. Sytuacja ta na przestrzeni lat nie ulega większym zmianom. Najmniej bezrobotnych to osoby z wykształceniem wyższym.

Wykres nr 4



1.4.3 Bezrobotni wg stażu pracy

Przyglądając się podziałowi bezrobotnych pod względem stażu pracy najwięcej osób tj. 623 czyli 24% z ogółu posiada staż od 1-5 lat. Bardzo dużą grupę tj. 19% z ogółu bezrobotnych stanowią osoby bez stażu pracy. W przedziale 12-13% znajdują się natomiast bezrobotni ze stażem pracy: do 1 roku, w przedziale 5-10 lat oraz 20-30 lat.

Wykres nr 5

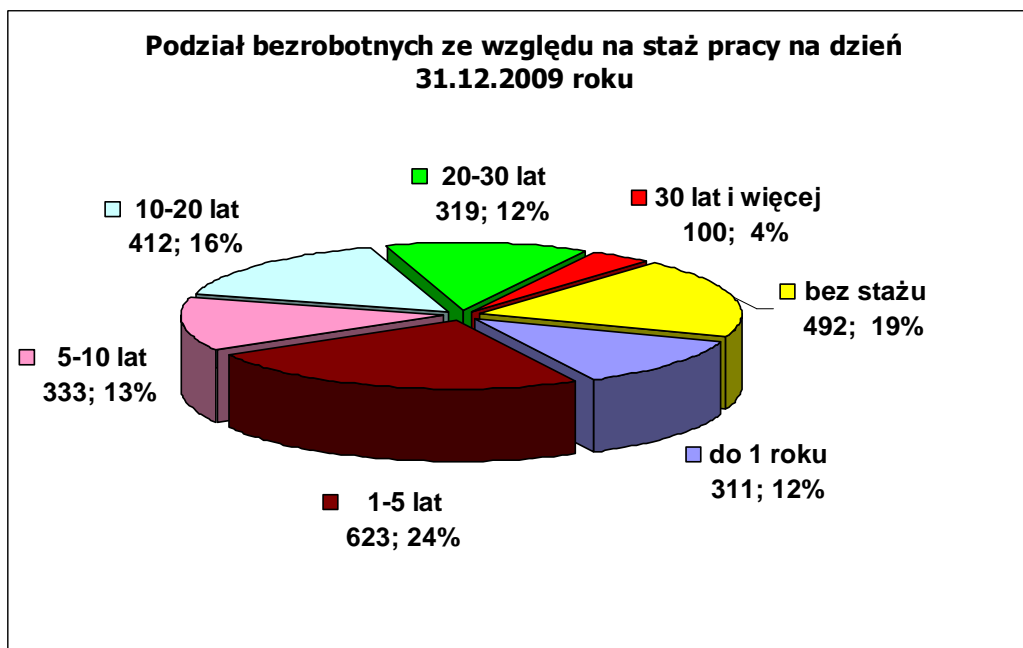


Tabela 6

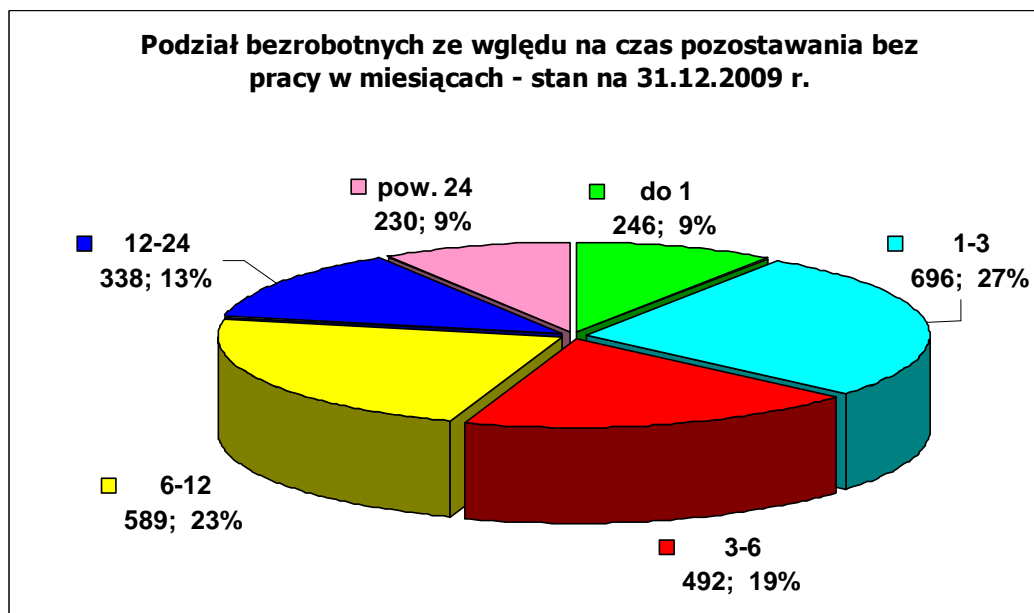
Struktura bezrobotnych w podziale na wiek, wykształcenie, staż pracy i czas pozostawania bez pracy w latach 2005-2009

Wyszczególnienie		2005	2006	2007	2008	2009
W I E	18-24	1213	868	477	394	540
	25-34	1222	1046	769	564	754
	35-44	837	710	507	302	433
	45-54	1164	1058	813	456	568
	55-59	223	254	261	166	249
	60-64	15	19	24	23	46
W Y K S Z T A Ł C E N I E	wyższe	150	106	101	122	149
	policealne i średnie zawodowe	1152	966	668	459	610
	średnie ogólnokoszt.	325	293	213	173	283
	zasadnicze zawodowe	1641	1383	966	584	829
	gimnazjalne i poniżej	1406	1207	903	567	719
S T A Ż P R A C Y	do 1 roku	572	516	347	269	311
	od 1 do 5	827	689	520	413	623
	od 5 do 10	621	537	373	257	333
	od 10 do 20	701	621	474	276	412
	od 20 do 30	543	472	389	220	319
	30 i więcej	70	73	84	57	100
	bez stażu	1340	1047	664	413	492
CZAS POZO- STAWA- NIA BEZ PRACY	do 1 miesiąca	333	228	225	298	246
	1-3 miesięcy	798	604	468	476	696
	3-6 miesięcy	585	556	361	290	491
	6-12 miesięcy	681	577	420	278	589
	12-24 miesięcy	696	651	423	193	338
	pow.24 miesiące	1581	1339	954	370	230
RAZEM		4674	3955	2851	1905	2590

Analiza danych na przestrzeni kilku lat uwidacznia, że najmniejsze zmiany zachodzą w grupie wiekowej 55-59, wśród osób z wykształceniem wyższym i średnim ogólnokształcącym, oraz osób posiadającej staż pracy 30 i więcej lat.

1.4.3 Bezrobotni wg czasu pozostawania bez pracy

Wykres nr 6



Struktura bezrobotnych ze względu na czas pozostawania bez pracy pokazuje, że najwięcej bezrobotnych pozostaje w rejestrach urzędu przez okres od 1 do 3 miesięcy – 27%. Duży jest również odsetek osób (23%) pozostających bez pracy pomiędzy 6-12 miesiącem. Najmniej bo 9% to osoby pozostające do 1 m-ca oraz pow. 24 miesięcy bez pracy.

1.4.4 Długotrwale bezrobotni

Za długotrwale bezrobotnych uważamy osoby, które pozostają w rejestrze powiatowego urzędu pracy łącznie przez okres ponad 12 miesięcy w okresie ostatnich 2 lat, z wyłączeniem okresów odbywania stażu i przygotowania zawodowego dorosłych.

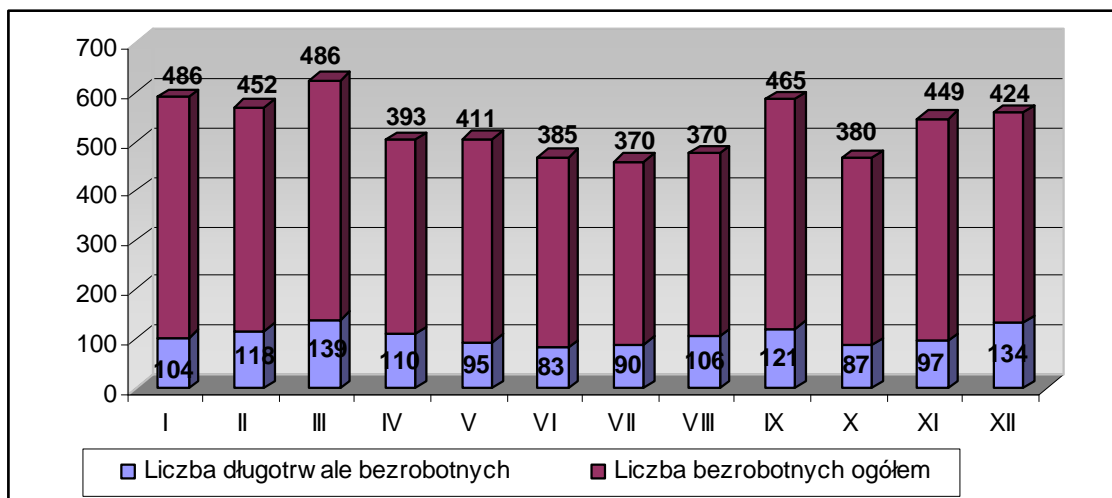
W całym roku 2009 zarejestrowało się 1284 osoby w tej kategorii bezrobotnych, co do całej grupy bezrobotnych - 5071 os. stanowi 25,3%.

Udział tej grupy bezrobotnych ulega zmianom na przestrzeni ostatnich miesięcy. Największy napływ w 2009r. nastąpił w miesiącu marcu – 139 os., grudniu- 134 os. i wrześniu – 121 os. Najmniej długotrwale bezrobotnych napłynęło do rejestrów w miesiącu czerwcu - 83 os. i październiku - 87 os.

Uwidacznia to poniższa tabela.

Wykres nr 7

Napływ osób długotrwale bezrobotnych do bezrobotnych ogółem w poszczególnych miesiącach 2009r.



Na koniec grudnia 2009 r. liczba długotrwale bezrobotnych wynosiła **958** osób co stanowi 37% z ogółu. Spośród tej grupy największą populację tworzą:

- osoby w wieku 25-34 lat – 273 os. tj. 28,5%
- osoby z wykształceniem zasadniczym zawodowym 320 os. i gimnazjalnym – 318 os. stanowiące łącznie 66,5%
- osoby bez stażu pracy – 200 os. tj. 20,8%

1.4.5 Młodzież do 25 roku życia

Jest to grupa bezrobotnych, której udział w całej populacji bezrobotnych na przestrzeni lat 2005-2007 ulegał systematycznemu spadki z 26% do 16,7%. Od roku 2008 nastąpił wzrost o 4 punkty procentowe osiągając poziom 20,7% a w roku 2009 – 20,8% (szczegóły tabela nr 5).

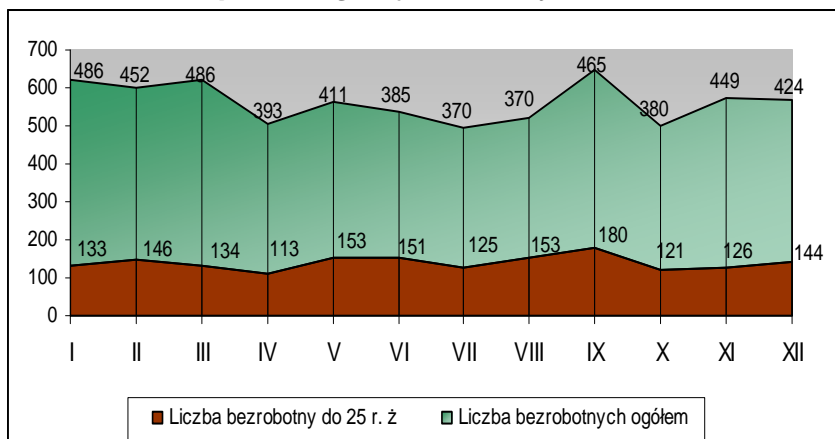
W roku 2009 do rejestru PUP napłynęło łącznie 1679 os. w tej grupie bezrobotnych, co stanowi 33% z ogółu rejestrujących się w tym okresie. Napływ w poszczególnych miesiącach roku przedstawia wykres nr 8. Najwięcej młodzieży zarejestrowało się w miesiącach maj-153 os., czerwiec – 151 os., sierpień – 153 os. i wrzesień – 180 os. Zwiększony napływ młodzieży w wymienionych miesiącach uwarunkowany był zakończeniem nauki w szkołach ponadgimnazjalnych.

Na koniec 2009 r. liczba młodzieży wynosiła 540 osób, co stanowi 20,8%. W tej grupie najwięcej osób to:

- młodzież z wykształceniem policealnym i średnim zawodowym - 165 os. tj. 30,5%
- bez stażu pracy – 281 os. tj. 52%
- pozostaje bez pracy od 1-3 miesięcy – 193 os. tj. 35,7%

Wykres nr 8

Napływ osób bezrobotnych do 25 r. życia do bezrobotnych ogółem w poszczególnych miesiącach 2009r.



1.4.6 Bezrobotni powyżej 50 roku życia

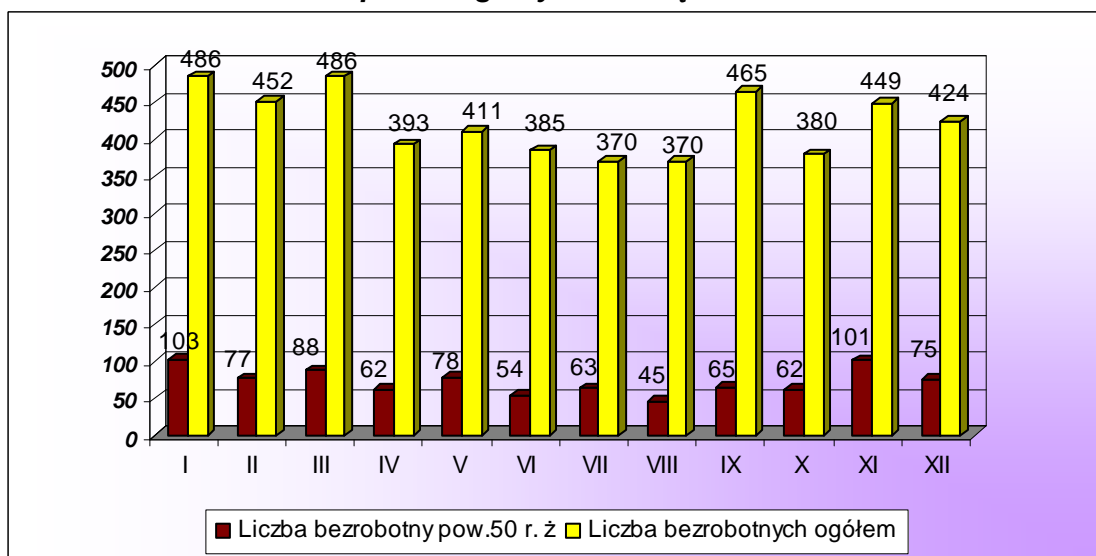
W roku 2009 zarejestrowały się łącznie 873 osoby, tj. 17,2% z ogółu rejestrujących się. Najwięcej osób napłynęło w miesiącu styczniu- 103 osoby i listopadzie – 101 os. Procentowy udział tej grupy bezrobotnych w całej populacji w ciągu roku wahał się od 12% do 17%. Największy, wynoszący 21% i 22,5% był w styczniu i listopadzie.

Na koniec roku zarejestrowanych było 639 osób pow. 50 roku życia stanowiąc 24,7% całej populacji. Spośród tej grupy najwięcej osób:

- pozostaje bez pracy od 6-12 miesięcy- 153 osoby tj. 23,9%
- posiada wykształcenie gimnazjalne i poniżej – 275 os. tj. 43%
- posiada staż pracy od 20 do 30 lat – 233 os. tj. 36,5%

Wykres nr 9

Napływ osób bezrobotnych pow.50 r. życia do bezrobotnych ogółem w poszczególnych miesiącach 2009r.



1.4.7 Bezrobotni bez kwalifikacji zawodowych

Jest to grupa bezrobotnych nieposiadająca kwalifikacji do wykonywania jakiegokolwiek zawodu poświadczonych dyplomem, świadectwem, zaświadczeniem instytucji szkoleniowej lub innym dokumentem uprawniającym do wykonywania zawodu.

W roku 2009 łącznie zarejestrowało się 917 os. co stanowi 18% z ogółu. Najwięcej osób zarejestrowało w styczniu- 98 os. i w marcu – 90 os.; najmniej – 62 os. w kwietniu (szczegóły wykres nr 10).

Na koniec roku w rejestrach urzędu pozostawało 513 os. co stanowi 19,8%. Spośród tej grupy najwięcej osób:

- pozostaje bez pracy od 1 do 3 miesięcy- 125 os. tj. 24,4%
- jest w wieku 18-24 lata – 158 os. tj. 30,8%
- posiada wykształcenie gimnazjalne i poniżej – 402 os. tj. 78,4%
- nie posiada żadnego staż pracy – 186 os. tj. 36,3%

1.4.8 Bezrobotni bez doświadczenia zawodowego

Jest to grupa osób, która nie posiada doświadczenia uzyskanego w trakcie zatrudnienia, wykonywania innej pracy zarobkowej lub prowadzenia działalności gospodarczej przez okres co najmniej 6 miesięcy.

W roku 2009 łącznie zarejestrowało się 1578 os. co stanowi 31% z ogółu. Najwięcej osób zarejestrowało w miesiącu wrześniu- 169 os. oraz w marcu, maju i sierpniu – 142 os.; najmniej – 103 os. w kwietniu (szczegóły wykres nr 10).

Na koniec roku w rejestrach urzędu pozostawało 638 os. co stanowi 24,6%. Spośród tej grupy najwięcej osób:

- pozostaje bez pracy od 1 do 3 miesięcy- 186 os. tj. 29,2%
- jest w wieku 18-24 lata – 345 os. tj. 54,1%
- posiada wykształcenie gimnazjalne i poniżej – 207 os. tj. 32,4%
- nie posiada żadnego staż pracy – 492 os. tj. 77%

1.4.9. Bezrobotni bez wykształcenia średniego

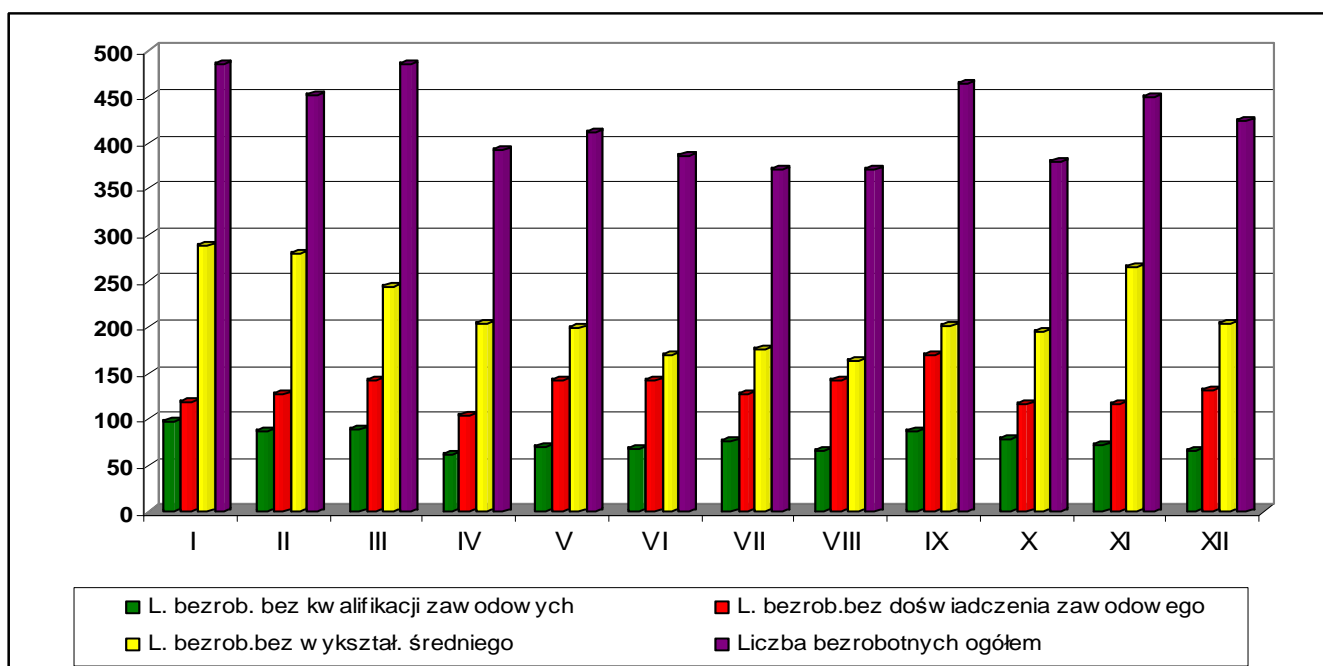
W roku 2009 łącznie zarejestrowało się 2588 os. co stanowi 51% z ogółu. Najwięcej osób zarejestrowało w miesiącu styczniu- 289 os., w lutym – 280 os. oraz w listopadzie – 265 os.; najmniej – 163 os. w sierpniu (szczegóły wykres nr 10).

Na koniec roku w rejestrach urzędu pozostawało 1548 os. co stanowi 59,8%. Spośród tej grupy najwięcej osób:

- pozostaje bez pracy od 1 do 3 miesięcy- 391 os. tj. 25,3%
- jest w wieku 25-34 lat – 350 os. tj. 22,6%
- posiada wykształcenie zasadnicze zawodowe – 829 os. tj. 53,6%
- posiada staż pracy od 1 rok do 5 lat – 317 os. tj. 20,5%

Wykres nr 10

Napływ osób bezrobotnych bez wykształcenia średniego, bez kwalifikacji oraz bez doświadczenia zawodowego do bezrobotnych ogółem w poszczególnych miesiącach 2009r.



1.4.10 Bezrobotni niepełnosprawni

W roku 2009 łącznie zarejestrowało się 257 os. co stanowi 5% z ogółu. Liczba osób rejestrujących się w poszczególnych miesiącach roku nie ulegała większym zmianom i kształtowała się pomiędzy 18 os. (styczeń) a 25 os. (maj).

Na koniec roku w rejestrach urzędu pozostawało 155 os. co stanowi 6% z ogółu. Spośród tej grupy najwięcej osób:

- pozostaje bez pracy pow.24 miesięcy- 33 os. tj. 21,3%
- jest w wieku 45-54 lata – 66 os. tj. 42,6%
- posiada wykształcenie gimnazjalne i poniżej – 61 os. tj. 39,4%
- posiada staż pracy od 20 do 30 lat – 39 os. tj. 25,2%
- posiada stopień niepełnosprawności lekki- 81 os. tj. 52,3% (umiarkowany – 68 os., znaczny – 6 os.)
- posiada rodzaj niepełnosprawności: upośledzenie narządu ruchu – 73 os. tj. 46,5%

1.4.10 Bezrobotni zamieszkali na wsi

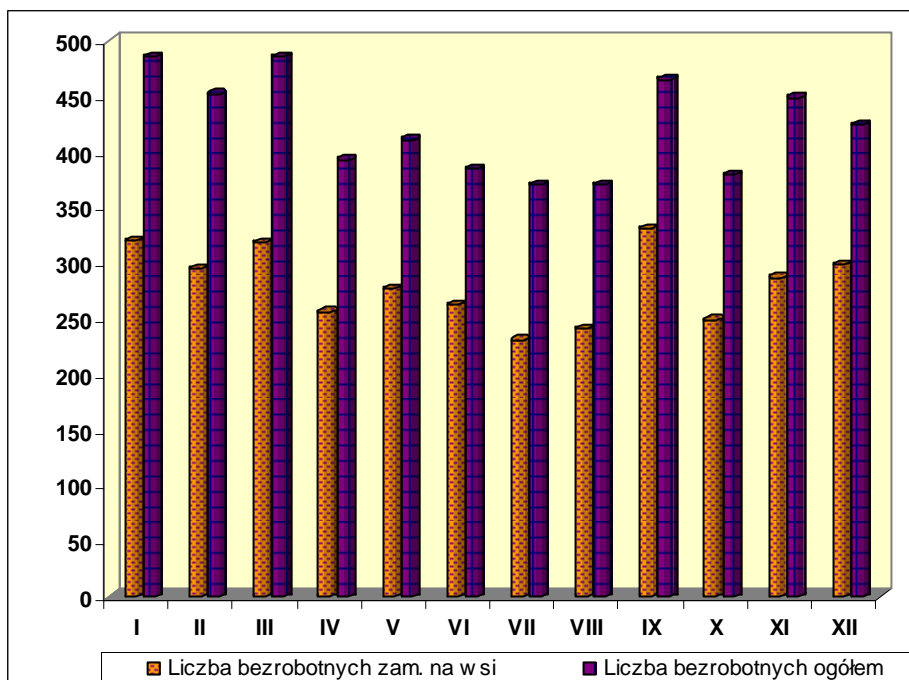
W roku 2009 łącznie zarejestrowało się 3366 os. zamieszkałych na wsi co stanowi 66,4% z ogółu. Najwięcej osób zarejestrowało w miesiącu wrześniu- 331 os., w styczniu - 320 os. w marcu – 318 os.; najmniej – 231 os. w lipcu (szczegóły – wykres nr 11). Procentowy udział tej grupy bezrobotnych zawsze stanowi w naszym powiecie więcej niż 50%.

Na koniec roku w rejestrach urzędu pozostawało 1692 os. co stanowi 65,3%.
Spośród tej grupy najwięcej osób:

- pozostaje bez pracy od 1 do 3 miesięcy- 458 os. tj. 27,1%
- jest w wieku 25-34 lata – 488 os. tj. 28,8%
- posiada wykształcenie zasadnicze zawodowe – 581 os. tj. 34,3%
- posiada staż pracy od 1 roku do 5 lat – 392 os. tj. 23,2%

Wykres nr 11

Napływ osób bezrobotnych zamieszkałych na wsi do bezrobotnych ogółem w poszczególnych miesiącach 2009r.



2. POŚREDNICTWO PRACY

2.1 Oferty pracy

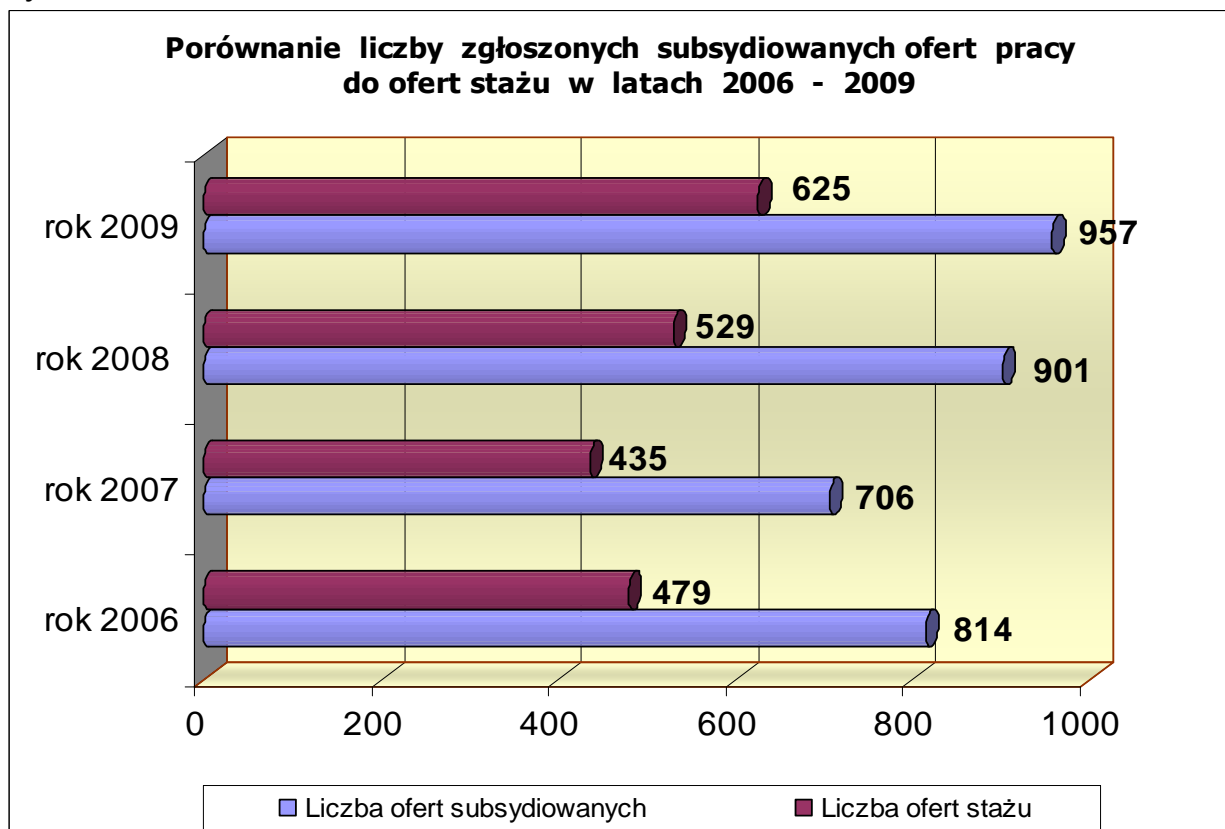
W okresie od stycznia do grudnia 2009 r. wpłynęło do PUP **1.369** ofert pracy, z tego:

- ❖ 412 ofert to miejsca niesubsydiowane
- ❖ 957 ofert to miejsca subsydiowane, w tym między innymi - 613 na staż

Oferty niesubsydiowane stanowią 30% wszystkich złożonych ofert pracy, pozostałe 70% to oferty współfinansowane przez urząd czyli subsydiowane.

Wykres nr 12 pokazuje liczbę zgłoszonych subsydiowanych ofert pracy do ilości ofert stażu w latach 2006-2009.

Wykres nr 12



Do ofert subsydiowanych zaliczamy oferty stażu, prac interwencyjnych, robót publicznych, prac społecznie użytecznych, oferty na tworzone przez pracodawcę miejsce pracy. Największy udział w liczbie miejsc subsydiowanych posiadają oferty na staż, a latach poprzednich łącznie staż i przygotowanie zawodowe. Powyższe uwidacznia wykres nr 12. Oferty na staż i przygotowanie zawodowe stanowią ponad połowę wszystkich ofert subsydiowanych – w 2006r. - 58,8%, w 2007 r. - 61,6%, w 2008r. - 58,7% a w 2009r. - 65,3%. Znaczny wzrost liczby ofert stażowych w 2009 r. uwarunkowany był gorszą sytuacją ekonomiczną wielu pracodawców, którzy z większym zainteresowaniem korzystali z pomocy stażysty.

Liczba złożonych w 2009r. ofert pracy jest większa o 107 od ilości ofert złożonych w całym 2007 roku tj. o 8,4%, ale niższa o 480 ofert czyli 26% niż w roku 2008 (szczegóły wykres nr 13). Widoczny spadek ofert pracy w 2009r. w porównaniu do 2008r. jest efektem spowolnienia gospodarczego i kryzysu światowego.

Pomimo znacznego spadku zainteresowania pracodawców naborem pracowników do pracy urząd w celu pobudzenia rynku pracy zorganizował **7 giełd pracy**, w których udział wzięło 250 osób. Współpracowali z nami pracodawcy i agencje pracy tymczasowej:

1. Jeronimo Martins Dystrybucja SA – Biedronka na stanowisko kasjer – sprzedawca
2. LG Chem Poland Sp. z o.o. na stanowisko kontroler jakości,
3. Trenkwalder & Partner Sp. z o.o na stanowisko pracownik produkcji,
4. Manpower Polska Sp. z o.o na stanowisko pracownik produkcji,
5. City Security Group Sp. z o.o. na stanowisko pracownik ochrony,
6. Sell Globar Kielce na stanowisko pracownik handlowy,
7. Euro- Spargiel sp. z o.o. Ścinawa na stanowisko robotnik polowy

Wykres nr 13



Ponadto 28 kwietnia 2009r. w Gimnazjum Nr 2 w Strzelinie zorganizowane zostały wspólnie ze starostwem powiatowym **Targi Pracy i Edukacji**. Oferta skierowana była do osób bezrobotnych, pracujących oraz młodzieży powiatu strzeleńskiego. Oprócz pracodawców swoje zaprezentowały także szkoły ponadgimnazjalne oraz policealne i wyższe. Targi odwiedziło ok. 200 osób.

W roku 2009 urząd zwiększył intensywność nawiązywania i utrzymywania kontaktów z pracodawcami współpracującymi z urzędem pracy. W wyniku tego pośrednicy pracy odbyli 144 wizyty u pracodawców, których celem było:

- rozpoznanie oczekiwań pracodawców w zakresie korzystania z usług urzędu pracy tj. pośrednictwa i poradnictwa
- przedstawienie instrumentów rynku pracy, z których może skorzystać pracodawca
- pozyskiwanie ofert pracy
- umożliwienie kontaktów bezrobotnych i poszukujących pracy z pracodawcami poprzez realizację oferty pracy, organizację giełdy pracy

Tabela nr 7

**Zestawienie ofert pracy zgłoszonych PUP w 2009r.
wg zawodów i specjalności**

LP.	Nazwa zawodu i specjalności	Liczba ofert pracy zgłoszona w 2009 r.	Liczba bezrobotnych zarejestrowanych na 31.12.2009 r.
1.	Pracownik biurowy	131	23
2.	Robotnik gospodarczy	92	35
3.	Sprzedawca	91	199
4.	Pracownik administracyjny	62	13
5.	Operator urządzeń do produkcji wyrobów cukierniczych	40	0
6.	Opiekunka dziecięca	50	9
7.	Kontroler jakości wyrobów-artykuły przemysłowe	40	3
8.	Robotnik budowlany	33	47
9.	Operator maszyn dziewiarskich	30	0
10.	Kierowca samochodu ciężarowego	33	10
11.	Telemarketer	30	0
12.	Pracownik ochrony mienia i osób	27	5
13.	Monter zestrzajacz urządzeń elektronicznych	20	1
14.	Specjalista ds. marketingu i handlu	17	7

Najwięcej ofert pracy w 2009r. (tabela nr 7) zgłoszonych było w zawodzie pracownik biurowy – 131, robotnik gospodarczy – 92 , sprzedawca 91. Głównie były to oferty na miejsca subsydiowane – staż, prace interwencyjne, roboty publiczne. Najmniej ofert spośród 14 zebranych w tabeli zgłoszono w zawodzie specjalista ds. marketingu i handlu -17 i monter zestrzajacz urządzeń elektronicznych – 20. Najmniejsza liczba ofert pracy na 1 bezrobotnego przypadała w zawodzie sprzedawca – 0,5 oferty, robotnik budowlany – 0,7 oferty,

3. AKTYWIZACJA BEZROBOTNYCH

3.1 Pozyskane środki

Powiatowy Urząd Pracy w Strzelinie realizuje zadania dotyczące aktywizacji bezrobotnych za pomocą środków, które decyzją do dyspozycji starosty przyznaje Minister Pracy i Polityki Społecznej z funduszu celowego – Funduszu Pracy oraz w ramach pozyskanych samodzielnie środków.

- Na 2009 rok przyznane zostały decyzją Ministra Pracy i Polityki Społecznej z Funduszu Pracy środki na aktywne formy przeciwdziałania bezrobociu w wysokości **2.493.700 zł**.
- Ponadto urząd pozyskał dodatkowe środki z innych źródeł:
 - ze środków EFS w ramach POKL 2007-2013 *Poddziałanie 6.1.3* - kwotę **1.552.900 zł**
 - z „rezerwy Marszałka” - kwotę **1.142.300 zł**
 - z „rezerwy Ministra” – kwotę **2.325.700 zł**

Łączna kwota środków Funduszu Pracy i EFS jaka została pozyskana na aktywne formy przeciwdziałania bezrobociu na rok 2009 r. wyniosła **7.514.600 zł**.

- Na aktywizację zawodową osób niepełnosprawnych przyznana została ze środków PFRON dodatkowa kwota - **125.000 zł**

3.2. Realizowane programy

Wszystkie pozyskane środki wykorzystywane zostały w ramach kilku programów.

3.2.1 „Aktywna kobieta - od aktywności do niezależności”

W roku 2009 kontynuowany był przy pomocy środków z algorytmu program skierowany do kobiet mieszkających na wsi. Jego celem było pobudzenie aktywności tej grupy bezrobotnych poprzez dalsze ich zatrudnianie w ramach robót publicznych jako opiekunki świetlicy. Z programu nadal korzystały gminy: Przeworno, Kondratowice, Wiązów, w których **34** kobiety, znalazły pracę w świetlicach wiejskich.

3.2.2 „Aktywność szansą na zatrudnienie”

Z Europejskiego Funduszu Społecznego w ramach Programu Operacyjnego Kapitał Ludzki 2007 – 2013, Poddziałanie 6.1.3. pod nazwą „**Aktywność szansą na zatrudnienie**” na rok 2009 przyznano dodatkowe **1.552.900 zł**. W ramach środków zaktywizowano 242 osoby bezrobotne poprzez:

- ❖ staże dla 149 osób
- ❖ dotacje na rozpoczęcie działalności gospodarczej dla 34 osób
- ❖ szkolenia dla 59 osób

Wszystkie osoby, które otrzymały dotację zostały przeszkolone w zakresie „ABC przedsiębiorczości”.



3.2.3 Środki z „rezerwy Marszałka” w wysokości 1.142.300zł z przeznaczone zostały na:

- program „**Bezrobotni dla gospodarki wodnej i ochrony przeciw powodziowej**” - kwota 288.000 zł przeznaczona została na roboty publiczne do gmin dla 32 osób bezrobotnych
- pozostałe środki – 878.300 wykorzystano na :
 - staże dla 74 os.
 - szkolenia dla 50 os.
 - prace interwencyjne dla 43 osób
 - refundacje wyposażonego przez pracodawcę stanowiska pracy dla 9 os.

3.2.4 Środki z „Rezerwy Ministra” na 6 programów na łączną kwotę – 2.325.700 zł:

1) „Program związany z rozwojem małej i średniej przedsiębiorczości” – kwota 1.116.800 zł

- Prace interwencyjne dla 30 os.
- Dotacje dla 43 os.
- Wyposażenie stanowiska pracy dla 17 os.

2) „Program zwiększający aktywność zawodową osób w wieku 45/50 plus” – kwota 201.400 zł

- Prace interwencyjne dla 13 os.
- Szkolenia dla 17 os.
- Staże dla 29 os.

3) „Program zwiększający aktywność zawodową osób w wieku do 30 lat” – kwota 662.400 zł

- Staże dla 182 os.

4) „Program zwiększający aktywność zawodową osób w wieku od 30 do 55 roku życia” - kwota 69.788 zł

- Staże dla 30 os.

5) „Program i działania na rzecz osób bezrobotnych, zwolnionych z pracy z przyczyn niedotyczących pracowników, związanych z trudnościami gospodarczymi lub niewypłacalnością pracodawcy w warunkach kryzysu gospodarczego” – kwota 153.612 zł

- Staże dla 16 os.
- Dotacje dla 2 os.
- Szkolenia dla 20 os.

6) „Program związany z aktywizacją osób bezrobotnych na terenach, których miały miejsce klęski żywiołowe” – kwota 106.000 zł

- Roboty publiczne w gminach dla 20 os.

3.2.5 „Strzelińskie Partnerstwo Lokalne”

W 2009r. kontynuowany był cykl Warsztatów Lokalnego Ożywienia Gospodarczego pod nazwą „Strzelińskie Partnerstwo Lokalne”. W roku 2009 odbyły się 2 warsztaty w gminach Borów i Przeworno oraz 10 czerwca 2009 konferencja podsumowująca. W spotkaniach licznie brali udział samorządowcy, pracodawcy, organizacje pozarządowe, bezrobotni. Pięć grup pod patronatem gmin i jedna grupa, które przewodzi starostwo przygotowały projekty, które na poprzednich spotkaniach wypracowali uczestnicy. Wybrano 6 projektów w tematach:

1. Kompleks rehabilitacyjno-sportowy.
2. Budowa bazy rekreacyjno-sportowej: ścieżki rowerowe, agroturystyka, zbiorniki.
3. Centrum informacji, szkoleń i wspierania MiŚP
4. Strzeliński kamień- produkt lokalny, regionalny, klaster gospodarczy.
5. Strzeliński inkubator przedsiębiorczości.
6. Konkurs na produkt lokalny zasobów powiatu.

Na konferencji kończącej ten etap pracy najwięcej głosów od uczestników otrzymał projekt starostwa powiatowego pn. „Konkurs na produkt lokalny zasobów powiatu”.

3.2.6 „Środki z PFRON”

Ponadto Uchwałą Rady Powiatu przyznane zostały środki z PFRON na aktywizację osób niepełnosprawnych w wysokości **125.000 zł**. Środki przeznaczone zostały na rozpoczęcie działalności gospodarczej dla **3** osób niepełnosprawnych w zakresie usług stolarskich, cyklinowania podłóg i instruktora nauki jazdy kat.B oraz działalności rolniczej w zakresie sadownictwa dla **1** osoby. Ponadto na wyposażone zostało przez pracodawcę **1** stanowisko pracy w zawodzie magazynier dla osoby niepełnosprawnej.

3.2.7 „Profesjonalny pośrednik pracy”

W miesiącu październiku 2009r. podpisana została umowa dotycząca realizacji projektu w ramach środków z PO KL poddziałanie 6.1.2 - wsparcie powiatowych i wojewódzkich urzędów pracy w realizacji działań na rzecz aktywizacji zawodowej osób bezrobotnych w regionie. Projekt pod nazwą „profesjonalny pośrednik pracy” dotyczy sfinansowania kosztów zatrudnienia i przeszkolenia 3 pośredników pracy oraz przeszkolenia dodatkowo 1 pośrednika pracy. Okres realizacji projektu: 01.05.2009-30.04.2011. Wartość projektu wynosi 292.312,0 zł , z czego 43.846,80 zł stanowi wkład własny. W ramach projektu nastąpi adaptacja miejsc pracy pośredników pracy.



3.3 Aktywne formy pomocy

Przy wykorzystaniu wszystkich źródeł finansowania Powiatowy Urząd Pracy w okresie **od stycznia do grudnia 2009 r.** urząd zaktywizował **1312** osób, z tego:

- do prac interwencyjnych skierowano - 132 osoby
- do robót publicznych skierowano - 116 osób
- refundacji tworzonego przez pracodawcę miejsca pracy dokonano dla - 28 osób
- dotację na rozpoczęcie działalności gospodarczej otrzymało - 79 osób
- staże u pracodawców odbyło - 687 osób
- przygotowanie zawodowe u pracodawców odbyło - 12 osób
- na prace społecznie użyteczne do gmin skierowano - 8 osób
- w szkoleniach uczestniczyło - 250 osób

Tabela nr 8 przedstawia porównanie zadań aktywnych form w roku 2009 oraz w 2008 r. i 2007r.

Tabela nr 8

Wyszczególnienie zadań w zakresie aktywnych form przeciwdziałaniu bezrobociu w okresie I-XII 2009 roku w porównaniu z analogicznym okresem 2007 i 2008 roku

Lp.	WYSZCZEGÓLNIENIE	2007	2008	2009
1.	Liczba osób skierowanych do prac interwencyjnych	192	151	132
2.	Liczba osób skierowanych do robót publicznych	0	94	116
3.	Liczba udzielonych dotacji na rozpoczęcie działalności gospodarczej	53	91	79
4.	Liczba osób skierowanych na szkolenie	212	367	250
5.	Liczba osób skierowanych na staż u pracodawców	272	334	687
6.	Liczba osób skierowanych na przygotowanie zawodowe u pracodawców	147	191	12
7.	Liczba skierowanych na tworzone przez pracodawców miejsca pracy	10	0	28
8.	Liczba osób skierowanych na prace społecznie użyteczne	23	26	8
9.	Liczba osób , skierowanych do pracy, za których pracodawcy będą ubiegać się o refundację poniesionych kosztów na składkę ZUS	0	4	0

W efekcie powyżej podjętych działań w analizowanym okresie **622** osób bezrobotnych podjęło pracę w trakcie lub po zakończeniu uczestnictwa w aktywnych formach.

Rezultaty przedstawiają się następująco:

❖ w trakcie lub po stażach	- 281 osób (41%)
❖ w trakcie lub po szkoleniu	- 112 osób (44,8%)
❖ w trakcie lub po pracach interwencyjnych	- 162 osób (122%)
❖ w trakcie lub po pracach społecznie użytecznych	- 0 osób
❖ w trakcie lub po robotach publicznych	- 67 osób (57,8%)

3.3.1 Prace interwencyjne

Do prac interwencyjnych w trakcie roku skierowano **132 osoby**. W porównaniu do lat poprzednich widoczny jest spadek o 19 os. w porównaniu do 2008 i o 60 os. do roku 2007. Uwarunkowane jest to spadkiem zainteresowania pracodawców z uwagi na trudności ekonomiczne. O tę formę pomocy wnioskowało w 2009 roku **51** pracodawców.

W podziale na gminy do prac interwencyjnych skierowano:

- 3 os. z gminy Borów
- 36 os. z gminy Kondratowice
- 20 os. z gminy Przeworno
- 54 os. z gminy Strzelin
- 19 os. z gminy Wiązów

3.3.2. Refundacja kosztów wyposażenia lub doposażenia stanowiska pracy dla skierowanego bezrobotnego

W roku 2009 urząd skierował **28** bezrobotnych na utworzone miejsca pracy przez 18 pracodawców. Utworzono stanowiska pracy w zawodzie: sprzedawca, elektromechanik, pracownik produkcji, murarz, tynkarz, przedstawiciel handlowy, kucharz małej gastronomii, magazynier, pracownik biurowy, laborant, operator urządzeń do natryskowego układania powłok, asystent rachunkowości. Kwota przyznanej refundacji na 1 stanowisko pracy wynosiła max **18.000 zł**.

3.3.3 Staż

Staż to forma aktywizacji bezrobotnych w ramach, której bezrobotny nabywa umiejętności praktycznych do wykonywania pracy przez wykonywanie zadań w miejscu pracy bez nawiązania stosunku pracy z pracodawcą. W roku 2009 skierowano na staż 687 os. Łącznie z osobami skierowanymi jeszcze z początkiem roku na przygotowanie zawodowe jest to grupa 699 os. W porównaniu do 2008r. nastąpił wzrost o 174 osoby, a do 2007r. aż o 280 osób. Jest to forma aktywizacji, która z roku na rok cieszy się coraz większym zainteresowaniem tak pracodawców jak i bezrobotnych. Spośród osób skierowanych w 2009r. najwięcej osób bezrobotnych to młodzież do 25 roku .

Najczęściej pracodawcy wnioskuje o przyznanie stażu na stanowiskach: pracownika biurowego, sprzedawcy, sekretarki, opiekunki dziecięcej, asystenta ekonomicznego, sprzątaczkę i in.



3.3.4 Szkolenia

W okresie od stycznia do grudnia 2008 roku urząd pracy przeprowadził 18 szkoleń grupowych i 6 szkoleń indywidualnych. Tematy szkoleń grupowych wybrane zostały po przeanalizowaniu rynku pracy, potrzeb pracodawców i bezrobotnych oraz możliwości i szansy na znalezienie pracy po uzyskaniu dodatkowych uprawnień oraz zmiany lub podwyższeniu kwalifikacji. Tematy szkoleń indywidualnych wynikały z potrzeby pracodawcy w danej chwili, który chciał zatrudnić osobę bezrobotną posiadającą konkretne umiejętności lub uprawnienia.

W roku 2009 urząd skierował na szkolenia i kursy doszkalające **250** osób bezrobotnych, z tego:

- 1) **15** osób na szkolenia indywidualne w tematach – kierowca kat. C, C+E, D + świadectwo kwalifikacji, kwalifikacje do przewozu osób, operator koparko-ładowarki kl. III, spawanie metodą MAG- spoiną pachwinową, fryzjer- stylistka, szkolenie podstawowe strażaka ochrony przeciwpożarowej ;
- 2) **235** osób w ramach szkoleń grupowych w **12** tematach:
 - ABC przedsiębiorczości
 - Operator koparko-ładowarki kl. III oraz operator koparki
 - Obsługa kadr z naliczaniem płac
 - Menadżer funduszy europejskich
 - Aktywne poszukiwanie pracy
 - Spawacz MAG (*program dla osób zwalnianych z pracy*)
 - Nowoczesny sprzedawca z podstawą obsługi komputera (*program dla osób zwalnianych z pracy*)
 - Wózki widłowe oraz eksploatacja suwnic (*program 45/50*)
 - Obsługa suwnic sterowanych z poziomu zerowego, w tym bezprzewodowo oraz obsługa żurawi stacjonarnych (*program EFS*)
 - Drwal- operator pilarek (*program EFS*)
 - Magazynier z obsługą wózka widłowego (*program EFS*)
 - Fryzjerstwo (*program EFS*)
 - Menadżer funduszy europejskich (*program EFS*)

W ramach programu POKL „Aktywność szansą na zatrudnienie” przeprowadzono 5 szkoleń, w których udział wzięło 59 osób.

W ramach programu *45/50 Plus* zorganizowano 1 szkolenie, w których udział wzięło 17 osób.

W ramach programu *dla osób zwalnianych z pracy* zorganizowano 1 szkolenie, w których udział wzięło 20 osób.

Efektom wszystkich szkoleń bezrobotnych było podjęcie przez nich pracy. Z tego tytułu wyrejestrowało się **112** osób, tj. **44,8%**.

3.3.5 Dotacje dla bezrobotnych

W 2009 roku dotację na rozpoczęcie działalności gospodarczej otrzymało **79** osób, z tego:

- **34** osoby w ramach realizacji programu z Europejskiego Funduszu Poddziałanie 6.1.3. pod nazwą „**Aktywność szansą na zatrudnienie**”.
- **43** osoby w ramach „programu związanego z rozwojem małej i średniej przedsiębiorczości”
- **2** osoby w ramach „programu i działań na rzecz osób bezrobotnych, zwolnionych z pracy z przyczyn nie dotyczących pracowników, związanych z trudnościami gospodarczymi lub niewypłacalnością pracodawcy w warunkach kryzysu gospodarczego”

Kwota dotacji na 1 osobę wyniosła max **16.000,00 zł**.

W ramach dotacji powstały firmy w wielu dziedzinach:

- ogólnobudowlane: 29 osób
- handlowe: 14 osób
- usługi mechaniczno – samochodowe: 8 osób
- informatyczne: 4 osoby
- stolarskie: 3 osoby
- fryzjersko – kosmetyczne: 3 osoby
- krawieckie: 3 osoby
- prowadzenie nauki jazdy kat. B: 2 osoby
- produkcja i montaż ogrodzeń kutych: 2 osoby
- projektowe w budownictwie: 2 osoby
- związane z pielęgnacją i zagospodarowaniem terenów zielonych: 2 osoby
- produkcja elementów dekoracyjnych i artystycznych: 1 osoba
- wykonywanie prac z wykorzystaniem technik alpinistycznych: 1 osoba
- prowadzenie pola paintballowego i wypożyczania sprzętu do gry: 1 osoba
- ubezpieczeniowe: 1 osoba
- rachunkowo księgowo: 1 osoba
- kantor wymiany walut: 1 osoba
- fotograficzne: 1 osoba

Tabela nr 9

**Plan i wykonanie w aktywnych formach przeciwdziałaniu
bezrobociu w 2009 roku**

Wyszczególnienie	Plan w zł.	Wykonanie w zł.	Udział procentowy
Prace interwencyjne	836 107	836 106	11,2%
Roboty publiczne	843 740	843 733	11,2%
Prace społecznie użyteczne	6 676	6 676	0,08%
Szkolenia w tym EFS	435 272 144 898	436 354 146 046	5,8%
Stáže FP w tym EFS	3 342 802 864 002	3 325 406 861 997	44,4%
Przygotowanie zawodowe	310 918	310 237	4,1%
Dotacje w tym EFS	1 255 300 544 000	1 255 300 544 000	16,7%
Wyposażenie stanowiska pracy	453 800	453 800	6,1%
Refundacja kosztów dojazdu do pracy	14 120	14 120	0,2%
Refundacja składki ZUS	13 586	13 586	0,2%
Inne (koszty opieki nad dzieckiem, ref. Składki KRUS)	2 279	2 279	0,02%
Ogółem w tym EFS	7 514 600 1 552 900	7 497 596 1 552 043	100%

3.3.6 Poradnictwo zawodowe i aktywizacja zawodowa bezrobotnych

Usługi doradcy polegają na:

- 1) udzielaniu informacji o zawodach, rynku pracy oraz możliwościach szkolenia i kształcenia,
- 2) udzielaniu porad ułatwiających wybór zawodu, zmianę kwalifikacji, podjęcie lub zmianę zatrudnienia, w tym badanie zainteresowań i uzdolnień,
- 3) kierowanie na specjalistyczne badania lekarskie i psychologiczne umożliwiające



wydanie opinii o przydatności zawodowej do pracy i zawodu oraz kierunku szkolenia,

- 4) inicjowaniu, organizowaniu i prowadzeniu grupowych porad zawodowych dla bezrobotnych i poszukujących pracy,
- 5) pomoc pracodawcom w doborze kandydatów do pracy, w szczególności na udzielaniu informacji i doradztwie w tym zakresie.

W okresie od stycznia do grudnia 2009 r. z usług doradcy zawodowego skorzystało **2687** osób, z tego:

- z poradnictwa indywidualnego 705 osób,
- z poradnictwa grupowego 230 osób.
- z informacji zawodowej prowadzonej w formie spotkań grupowych 1752 osoby.

Rezultatem przeprowadzonych rozmów i porad było podjęcie pracy przez **150** bezrobotnych oraz skierowanie na szkolenia **140** osób bezrobotnych.

3.3.7 Klub Pracy

Duża grupa bezrobotnych skorzystała z usług i pomocy lidera klubu pracy. W zajęciach aktywizacyjnych, których celem jest przygotowanie bezrobotnych do samodzielnego poszukiwania i podjęcia zatrudnienia oraz innej pracy zarobkowej skorzystało **580** osób, z tego 318 zamieszkuje na wsi, 231 długotrwale bezrobotni, 112 osób do 25 roku życia. Tematyka prowadzonych zajęć dotyczyła:

- pisanie dokumentów aplikacyjnych, podań
- rozmowy kwalifikacyjnej
- autoprezentacji
- rynku pracy, metod poszukiwania pracy

Ponadto przeprowadzone zostało 1 szkolenie dla 13 osób w ramach szkolenia w zakresie aktywnego poszukiwania pracy. W ramach szkolenia trwającego 3 tygodnie prowadzone są zajęcia, na których osoby bezrobotne przez dwa tygodnie uczą się w teorii umiejętności poszukiwania i uzyskania zatrudnienia, a następnie przez tydzień praktycznie stosują nabyte umiejętności.

Po zakończonym szkoleniu uczestnicy potrafią:

- określić i zanalizować lokalny rynek pracy
- określić i porównać swoje mocne strony z możliwościami oferowanymi przez rynek pracy co powolna, że osoby stają się bardziej przedsiębiorcze
- stworzyć profesjonalne CV
- przeprowadzić rozmowę kwalifikacyjną z pracodawcą
- stworzyć siatkę kontaktów
- udoskonalić swoje umiejętności podejmowania decyzji i ich realizacji

Zarówno treść szkolenia, jak i sposób prowadzenia zajęć mają na celu wzmocnienie wśród uczestników wiary we własne umiejętności i możliwości kierowania własnym życiem.

Rezultatem przeprowadzonych zajęć aktywnego poszukiwania pracy było podjęcie pracy przez **92** bezrobotnych.

3.3.8 Dodatek aktywizacyjny

Przysługuje osobom bezrobotnym z prawem do zasiłku, które w okresie jego pobierania wykazują aktywność i z własnej inicjatywy podejmą pracę. O powyższe świadczenie w 2009 roku ubiegało się 370 osób. Dodatek przyznano 363 osobom, 6 osobom odmówiono jego przyznania w związku z niespełnieniem ustawowych warunków a 1 osoba wycofała swój wniosek. Wysokość przyznanego dodatku w okresie od 01.01.2009 do 30.06.2009 wynosiła 275,90 zł miesięcznie, a w okresie od 01.07.2009– 31.12.2009 - 287,50 zł.

3.3.9 Refundacja kosztów dojazdu

Bezrobotnym skierowanym przez urząd do pracy lub inne aktywne formy aktywizacji przysługuje zwrot kosztów przejazdu z miejsca zamieszkania do miejsca pracy, stażu, przygotowania zawodowego oraz szkolenia. W 2009 roku wsparcie z ramach tej formy otrzymało **486** osób, z tego:

- 16 osób skierowanych do pracy
- 301 osób skierowanych na staż
- 42 osoby skierowane na przygotowanie zawodowe
- 127 osób skierowanych na szkolenie

3.3.10 Zatrudnienie obywateli Republiki Białorusi, Republiki Mołdowy, Ukrainy i Federacji Rosyjskiej

Zgodnie z przepisami pracodawcy polscy mogą zatrudniać obywateli Białorusi, Mołdowy, Ukrainy i Rosji. Zatrudnienie nie może trwać dłużej niż 6 miesięcy w okresie kolejnych 12 miesięcy i wymaga od pracodawcy złożenia w urzędzie pracy oświadczenia o zamiarze powierzenia wykonywania pracy cudzoziemcowi. Urząd po zarejestrowaniu oświadczenia zwraca go pracodawcy, a ten cudzoziemcowi. Na podstawie zarejestrowanego oświadczenia cudzoziemiec otrzymuje w konsulacie polskim w swoim państwie wizę do wykonywania pracy.

W roku 2009 urząd zarejestrował **422** oświadczenia, z tego 206 dla kobiet i 216 dla mężczyzn, wszystkie dla obywateli Ukrainy. W podziale na branże : 392 w rolnictwie i 30 w budownictwie i zawodach pokrewnych Oświadczenia złożyło **21** pracodawców z powiatu strzelińskiego.

3.4 Inne działania urzędu

3.4.1 Wizyty monitoringowe u pracodawców i jednostek szkoleniowych

Pracownicy urzędu pracy w celu ustalenia prawidłowości w wykorzystywaniu publicznych środków krajowych i unijnych przeprowadzili **136** wizyt monitoringowych u pracodawców. Wizyty przeprowadzono u:

- 29 pracodawców, u których uruchomiono prace interwencyjne,
- 22 pracodawców, u których dokonano refundacji kosztów wyposażenia stanowiska pracy.
- 66 pracodawców, do których skierowano na staż,
- 4 pracodawców u których utworzono stanowiska ze środków PFRON



- 13 bezrobotnych, którym udzielono dotacji na rozpoczęcie działalności gospodarczej.

Przeprowadzono także 6 wizyt w jednostkach szkoleniowych w trakcie prowadzenia przez nie szkoleń dla osób bezrobotnych. W wyniku powyższych kontroli nie stwierdzono żadnych uchybień i nieprawidłowości.

Tabela nr 10

Struktura wydatków z Funduszu Pracy za okres I-XII 2009 r.

WYSZCZEGÓLNIENIE	Kwota	Udział Procentowy
Wydatki ogółem /w tys. zł/	13.527,90	100%
w tym:		
Zasiłki dla bezrobotnych	5.355,60	39,6%
Aktywne formy przeciwdziałania bezrobociu	7.497,80	55,4%
Organizacja partnerstwa lokalnego	20,40	0,2%
Dodatki aktywizacyjne	278,90	2,1%
Koszty wezwań, zawiadomień, przekaz. świadczeń	128,70	0,9%
Rozwój systemu informatycznego	105,50	0,8%
Badania i analizy rynku pracy	16,50	0,1%
Wyposażenie i działalność klubu pracy	1,70	0,01%
Opracowywanie i rozpowszechnianie informacji zawodowej i prowadzenie poradnictwa zawodowego	2,80	0,02%
Szkolenie kadr służb zatrudnienia	70,40	0,5%
Koszty rad zatrudnienia	11,90	0,09%
Dodatki do wynagrodzeń pracowników psz	37,60	0,28%

3.4.2 Administracja

Powiatowy Urząd Pracy w 2008 roku rozpatrzył **43** odwołania od decyzji, z których:

- **28** załatwiono we własnym zakresie
- **15** wysłano do Wojewody Dolnośląskiego z tego:
 - 11 utrzymano w mocy
 - 4 przekazano PUP do ponownego rozpatrzenia

W dzienniku korespondencyjnym urzędu zarejestrowano w ciągu 2009 roku:

- 12.376 szt. korespondencji przychodzącej

W okresie 01.01.2009 - 31.12.2009r. wydano:

- 6.557 zaświadczeń do GOPS-u i innych instytucji
- 316 zaświadczeń RP-7
- 5.017 decyzji o przyznaniu statusu osoby bezrobotnej
- 4.386 decyzji o pozbawieniu statusu bezrobotnego

Ponadto pracownicy:

1. udzielają odpowiedzi na pisma (wnioski o udostępnienie danych) ZUS-u, Sądu, Prokuratury, GOPS - ów, Policji dotyczące osób zarejestrowanych obecnie lub w przeszłości,
2. zgłaszają do ubezpieczenia zdrowotnego bezrobotnych i członków ich rodzin,
3. wydają legitymacje ubezpieczeniowe lub zaświadczenia o ubezpieczeniu zdrowotnym,

*Przygotowała: Iwona Engel
Strzelin, dnia 15.02.2010 r.*