

Parlamentary Urząd Pracy w Chojnicach

Parlamentary Urząd Pracy w Chojnicach

Parlamentary Urząd Pracy w Chojnicach

Parlamentary Urząd Pracy w Chojnicach

Parlamentary Urząd Pracy w Chojnicach

Parlamentary Urząd Pracy w Chojnicach

Parlamentary Urząd Pracy w Chojnicach

Parlamentary Urząd Pracy w Chojnicach

Parlamentary Urząd Pracy w Chojnicach

Parlamentary Urząd Pracy w Chojnicach

Parlamentary Urząd Pracy w Chojnicach

Parlamentary Urząd Pracy w Chojnicach

**INFORMACJA MIESIĘCZNA
O RYNKU PRACY
POWIATU CHOJNICKIEGO**

PAŹDZIERNIK 2014 r.

Opracował:
Dział Organizacyjno-Administracyjny

listopad 2014

SPIS TREŚCI

		STRONA
A.	INFORMACJA MIESIĘCZNA	
I.	PRZEGLĄD SYTUACJI NA RYNKU PRACY POWIATU CHOJNICKIEGO W PAŹDZIERNIKU 2014 R.	
1.	Zmiana w poziomie liczby bezrobotnych	3
2.	Stopa bezrobocia	6
II.	STRUKTURA BEZROBOTNYCH	
1.	Wybrane kategorie bezrobotnych	7
2.	Bezrobotni wg wykształcenia	8
III.	PŁYNNOŚĆ BEZROBOCIA I AKTYWIZACJA BEZROBOTNYCH	
1.	Napływ do bezrobocia	9
2.	Odływ z bezrobocia	10
3.	Aktywizacja bezrobotnych	11
IV.	REALIZOWANE USŁUGI I INSTRUMENTY RYNKU PRACY	12
V.	POŚREDNICTWO PRACY I WYBRANE FORMY AKTYWIZACJI	
1.	Oferty pracy	13
2.	EURES	15
3.	Kontakty z pracodawcami	15
4.	Cudzoziemcy	15
5.	Zwolnienia grupowe	15
VI.	FUNDUSZ PRACY I EUROPEJSKI FUNDUSZ SPOŁECZNY	16
VII.	Dynamika bezrobocia w latach 2013-2014	17

A. Informacja miesięczna

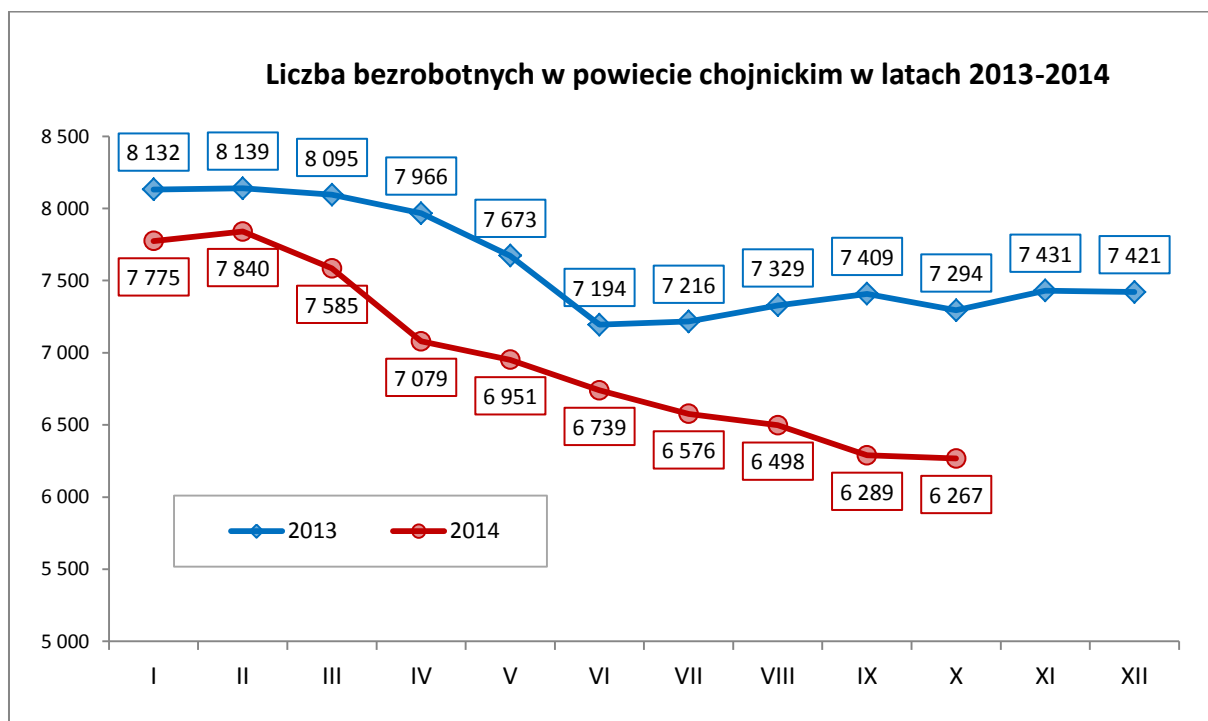
I. PRZEGLĄD SYTUACJI NA RYNKU PRACY POWIATU CHOJNICKIEGO W PAŹDZIERNIKU 2014 R.

1. Zmiana w poziomie liczby bezrobotnych.

Liczba osób bezrobotnych w powiecie chojnickim, według stanu na dzień 31.10.2014 r. wyniosła **6.267**

W stosunku do stanu bezrobotnych w końcu poprzedniego miesiąca liczba osób zarejestrowanych w PUP w Chojnicach zmalała o 0,3% (tj. o 22 osoby).

Spadek liczby bezrobotnych odnotowano również w stosunku do stanu z końca analogicznego okresu 2013 roku (tj. 31.10.2013), w badanym okresie wyniósł on 14,1% (tj. o 1.027 osób).

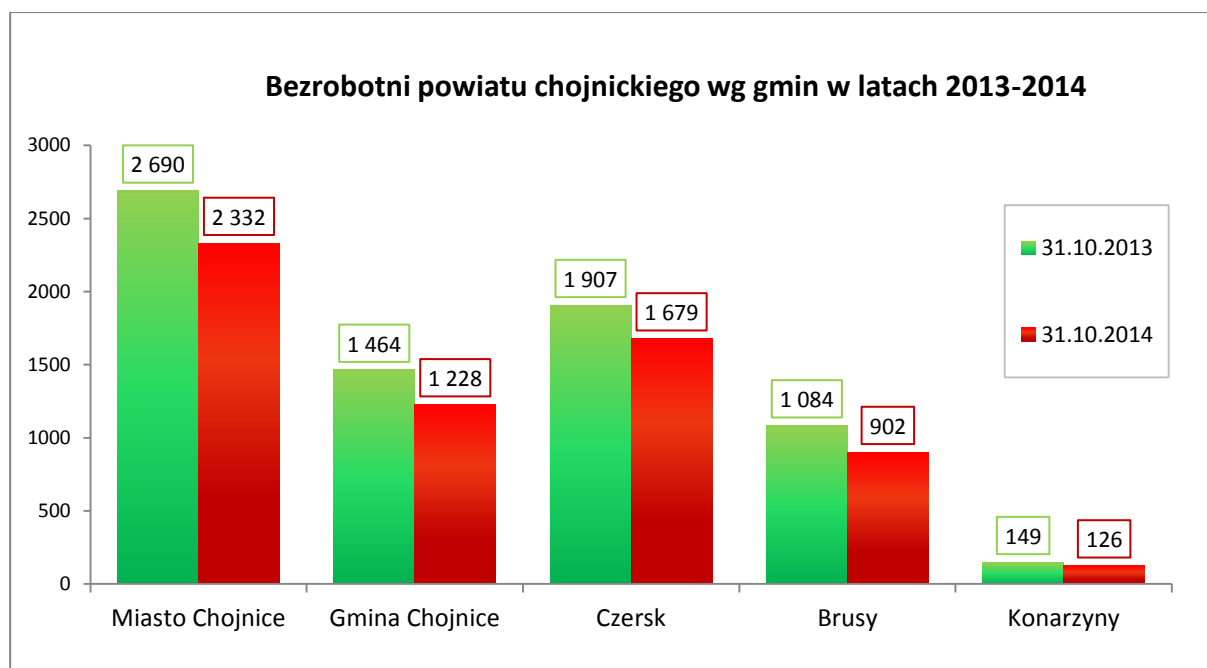


Poziom bezrobocia w poszczególnych miesiącach 2014 roku.

	STYCZEŃ	LUTY	MARZEC	KWIECIEŃ	MAJ	CZERWIEC	LIPIEC	SIERPIEŃ	WRZESIEŃ	PAŹDZIERNIK	LISTOPAD	GRUDZIEŃ
Liczba bezrobotnych w ostatnim dniu miesiąca	7.775	7.840	7.585	7.079	6.951	6.739	6.576	6.498	6.289	6.267		
Wzrost(+)/spadek(-) w stosunku do poprzedniego miesiąca	+354	+65	-255	-506	-128	-212	-163	-78	-209	-22		
Procentowy wzrost(+)/spadek(-) liczby bezrobotnych w stosunku do analogicznego miesiąca 2013 roku	-4,4%	-3,7%	-6,3%	-11,1%	-9,4%	-6,3%	-8,9%	-11,3%	-15,1%	-14,1%		

Zmiany wielkości bezrobocia w miesiącu październiku 2014 r. stosunku do poprzedniego miesiąca, w poszczególnych gminach powiatu chojnickiego ilustruje poniższa tabela:

	30.09.2014	31.10.2014	Wzrost/Spadek	
			+/-	%
Miasto Chojnice	2.314	2.332	+18	+0,8%
Gmina Chojnice	1.259	1.228	-31	-2,5%
Czersk	1.673	1.679	+6	+0,4%
Brusy	919	902	-17	-1,8%
Konarzyny	124	126	+2	+1,6%



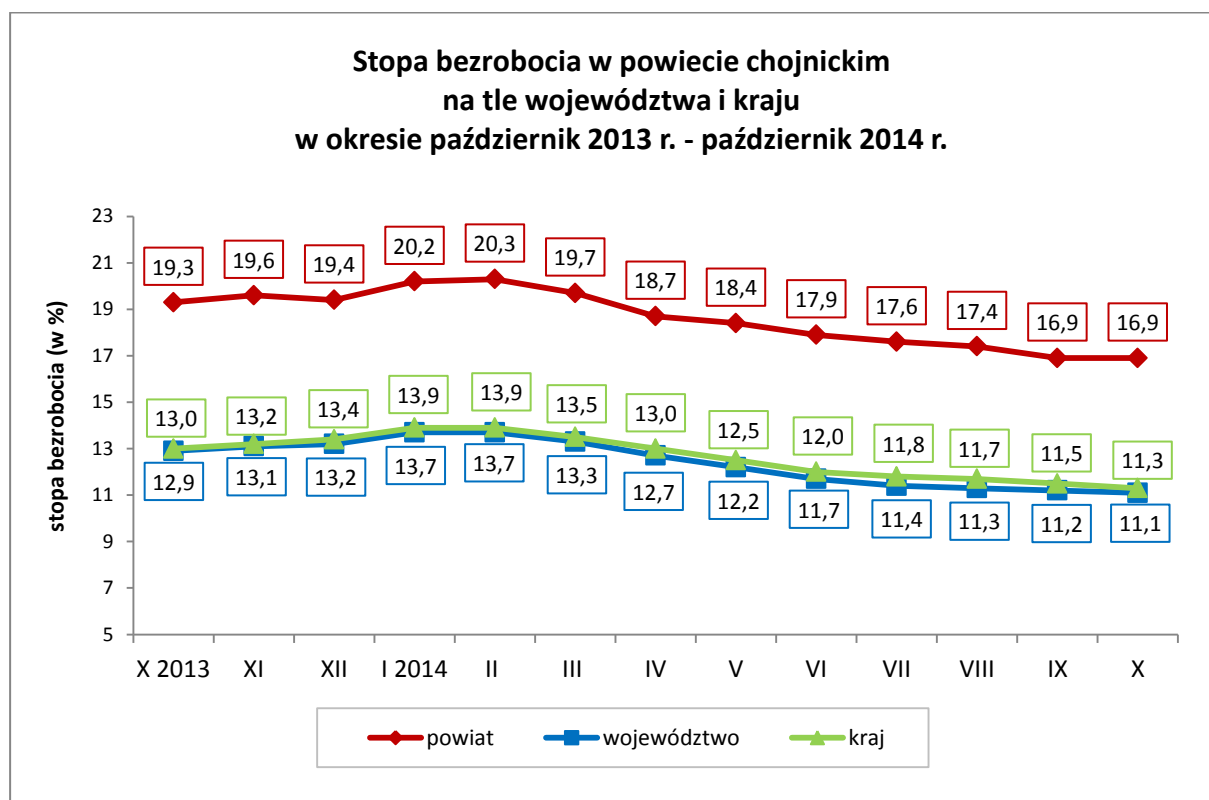
Na koniec października 2014 r. w ewidencji Powiatowego Urzędu Pracy w Chojnicach pozostawały **140 osoby poszukujące pracy** – nie posiadające statusu osoby bezrobotnej, z tego 43 osoby to niepełnosprawni nie pozostający w zatrudnieniu.

2. Stopa bezrobocia

Stopa bezrobocia w powiecie chojnickim w końcu października 2014 roku kształtowała się na poziomie **16,9%**, w województwie pomorskim wskaźnik ten osiągnął wartość 11,1% zaś w skali całego kraju 11,3%.

W porównaniu do sytuacji sprzed miesiąca wysokość tego wskaźnika w powiecie chojnickim pozostała na niezmiennym poziomie, w województwie pomorskim stopa bezrobocia w badanym okresie zmalała o 0,1 punktu procentowego, natomiast w skali całego kraju o 0,2 punktu procentowego.

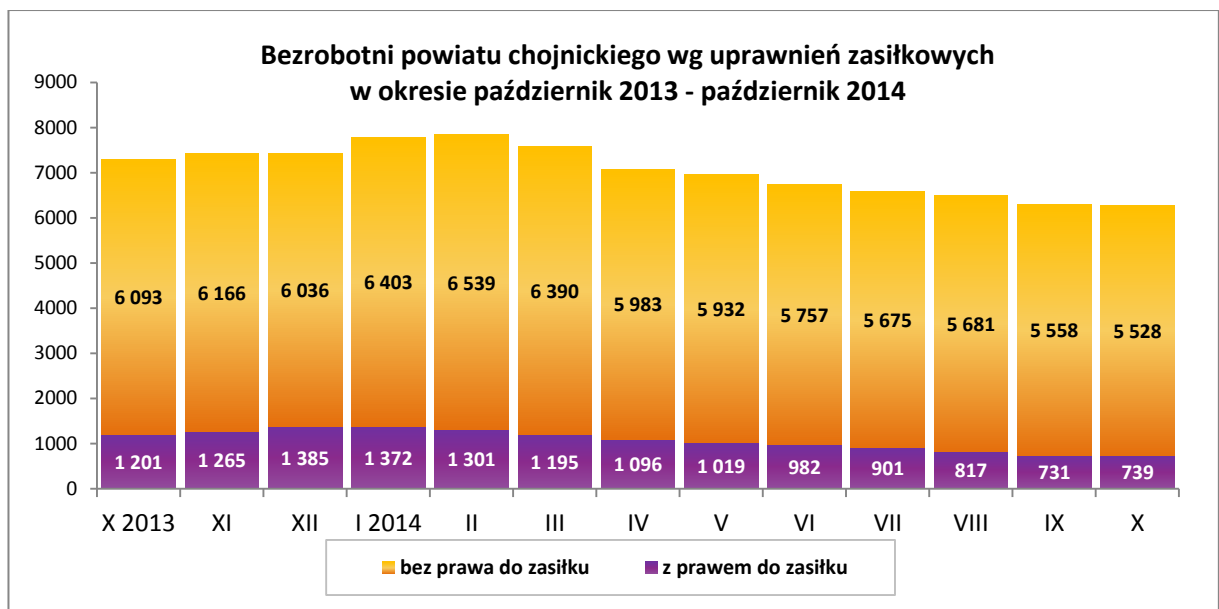
W badanym okresie odnotowano spadek stopy bezrobocia w stosunku do analogicznego okresu roku 2013. Wskaźnik ten w końcu października 2014 roku okazał się o 2,4 punktu procentowego niższy niż rok wcześniej.



II. STRUKTURA BEZROBOTNYCH

1. Wybrane kategorie bezrobotnych

- **Kobiety**, w liczbie 3.403 osób, w końcu października 2014 roku stanowiły 54,3% ogółu bezrobotnych. W porównaniu do analogicznego okresu roku 2013, ich liczba zmalała o 544 osoby, tj. 13,8%. W stosunku do października 2013 r. wzrósł natomiast o 0,2 punktu procentowego udział kobiet w ogólnej liczbie bezrobotnych.
- **Prawo do pobierania zasiłku** w końcu października 2014 roku przysługiwało 739 osobom, czyli 11,8% populacji bezrobotnych. W porównaniu do października 2013 r. liczba osób w tej grupie zmalała o 462 osoby (tj. 38,5%), natomiast udział tej kategorii bezrobotnych w ogólnej liczbie zarejestrowanych, w stosunku do analogicznego okresu roku poprzedniego zmalał o 4,7 punktu procentowego.

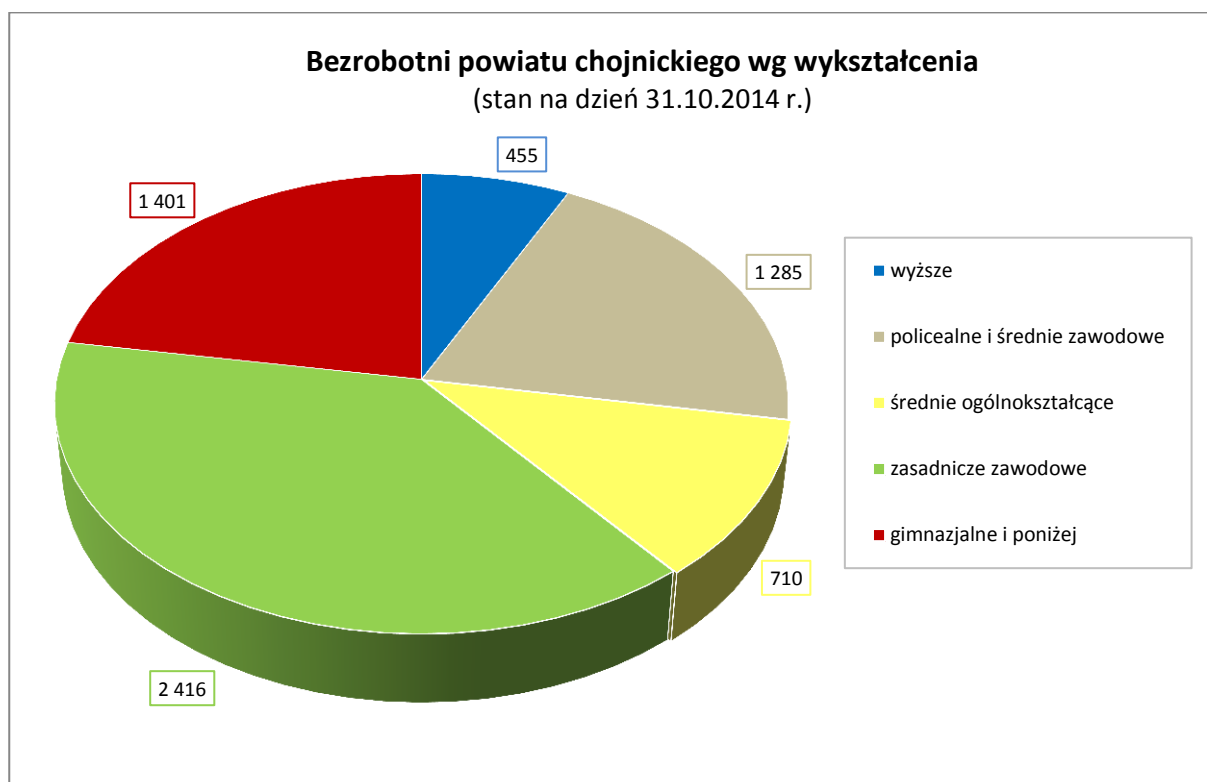


- **Mieszkańcy wsi** w październiku 2014 r. stanowili 46,0% ogółu bezrobotnych (2.883 osoby). W porównaniu do analogicznego okresu 2013 r. liczba osób tej kategorii zmalała o 485 osób (tj. 14,4%). Zmalał również, o 0,2 punktu procentowego, udział tej kategorii bezrobotnych w ogólnej liczbie zarejestrowanych.
- W końcu października 2014 r. – 4,6% ogółu bezrobotnych (tj. 289 osób) stanowiły **osoby zwolnione z przyczyn dot. zakładu pracy**; przed rokiem takich osób było 364, co stanowiło wówczas 5,0% ogółu bezrobotnych.
- W rejestrach PUP Chojnice w październiku 2014 r. pozostawały 1.434 **osoby bezrobotne do 25 roku życia**, które stanowiły 22,9% ogółu bezrobotnych. W porównaniu z październikiem 2013 r., widoczny jest spadek liczby bezrobotnych tej grupy o 339 osób, tj. o 19,1%, jak i ich procentowego udziału w ogólnej liczbie zarejestrowanych bezrobotnych o 1,4 punktu procentowego.

2. Bezrobotni wg poziomu wykształcenia

Struktura osób bezrobotnych wg wykształcenia przedstawia się następująco:

Wykształcenie	% udział bezrobotnych	
	31.10.2013	31.10.2014
Zasadnicze zawodowe	39,3%	38,6%
Gimnazjalne i poniżej	21,6%	22,3%
Policealne i średnie zawodowe	20,9%	20,5%
Średnie ogólne	11,3%	11,3%
Wyższe	6,9%	7,3%



We wszystkich gminach powiatu chojnickiego wśród zarejestrowanych bezrobotnych dominują osoby bez wykształcenia średniego (legitymujące się wykształceniem zasadniczym zawodowym i gimnazjalnym). W skali powiatu w końcu października 2014 r., grupa ta łącznie stanowiła aż 60,9% ogółu, tj. 3.817 osób.

III. PŁYNNOŚĆ BEZROBOCIA I AKTYWIZACJA BEZROBOTNYCH

	I	II	III	IV	V	VI	VII	VIII	IX	X	XI	XII
Liczba rejestrujących się	812	558	510	585	588	577	665	573	851	710		
Liczba wyłączonych z ewidencji ogółem:	458	493	765	1.091	716	789	828	651	1.060	732		
w tym												
podjęcia pracy	249	247	422	435	348	372	283	230	538	398		
niepotwierdzenie gotowości	150	138	146	428	134	206	357	269	308	213		

1. Napływ do bezrobocia

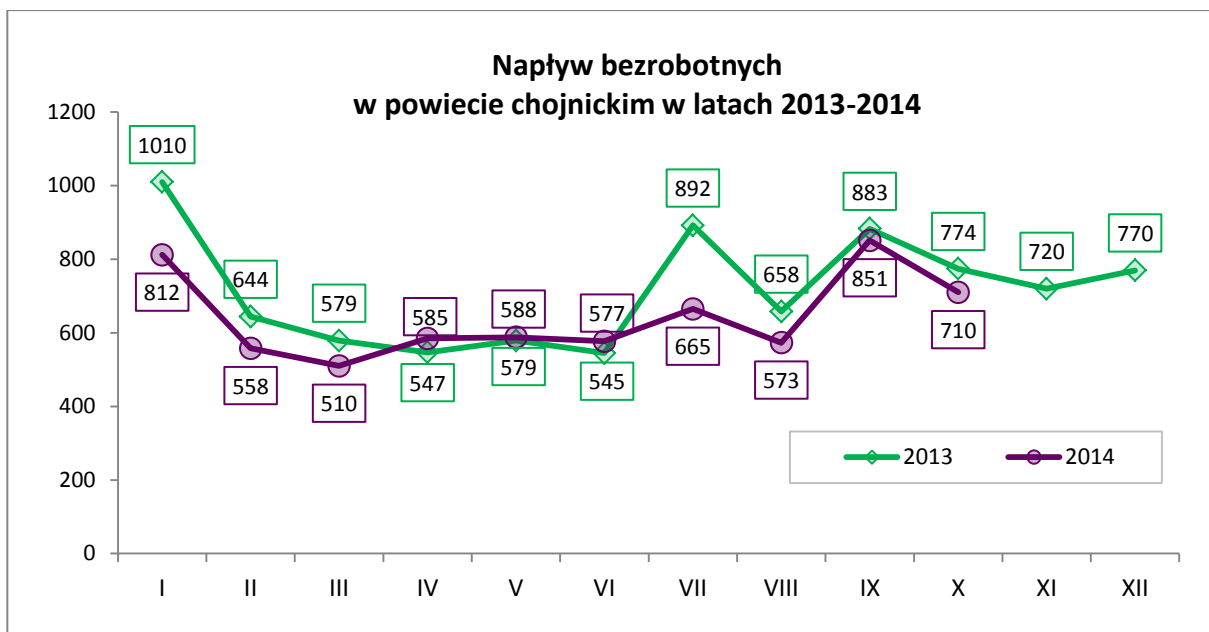
W październiku br. w Powiatowym Urzędzie Pracy w Chojnicach odnotowano **napływ 710 osób bezrobotnych** (tj. o 141 osób mniej niż miesiąc wcześniej i o 64 osoby mniej niż w tym samym okresie rok wcześniej).

Spośród osób napływających do ewidencji bezrobotnych w październiku 2014 roku – 581 osób zarejestrowało się po raz kolejny, co stanowiło 81,8% ogółu napływu do bezrobocia. W ogólnej liczbie osób napływających ponownie do bezrobocia 11,5% (67 osób), stanowiły osoby powracające po zakończeniu udziału w aktywnych programach rynku pracy.

W październiku 2014 r. – 129 osób zarejestrowało się w tutejszym urzędzie po raz pierwszy, co stanowiło 18,2% napływu.

Napływ bezrobotnych w gminach powiatu chojnickiego w 2014 roku.

	I	II	III	IV	V	VI	VII	VIII	IX	X	XI	XII	Ogółem
m. Chojnice	352	254	245	263	241	246	302	284	348	317			2.852
gm. Chojnice	175	98	85	103	134	110	125	98	183	136			1.247
Czersk	176	140	116	134	119	119	132	95	180	159			1.370
Brusy	92	60	52	73	84	82	93	83	126	84			829
Konarzyny	17	6	12	12	10	20	13	13	14	14			131
POWIAT	812	558	510	585	588	577	665	573	851	710			6.429

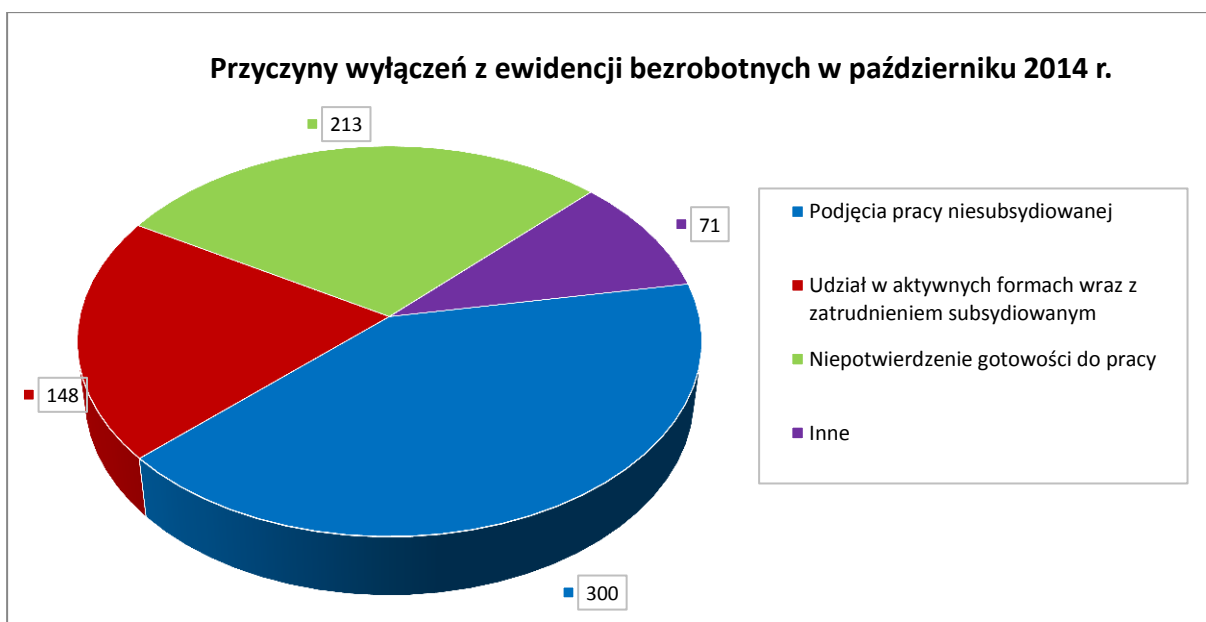


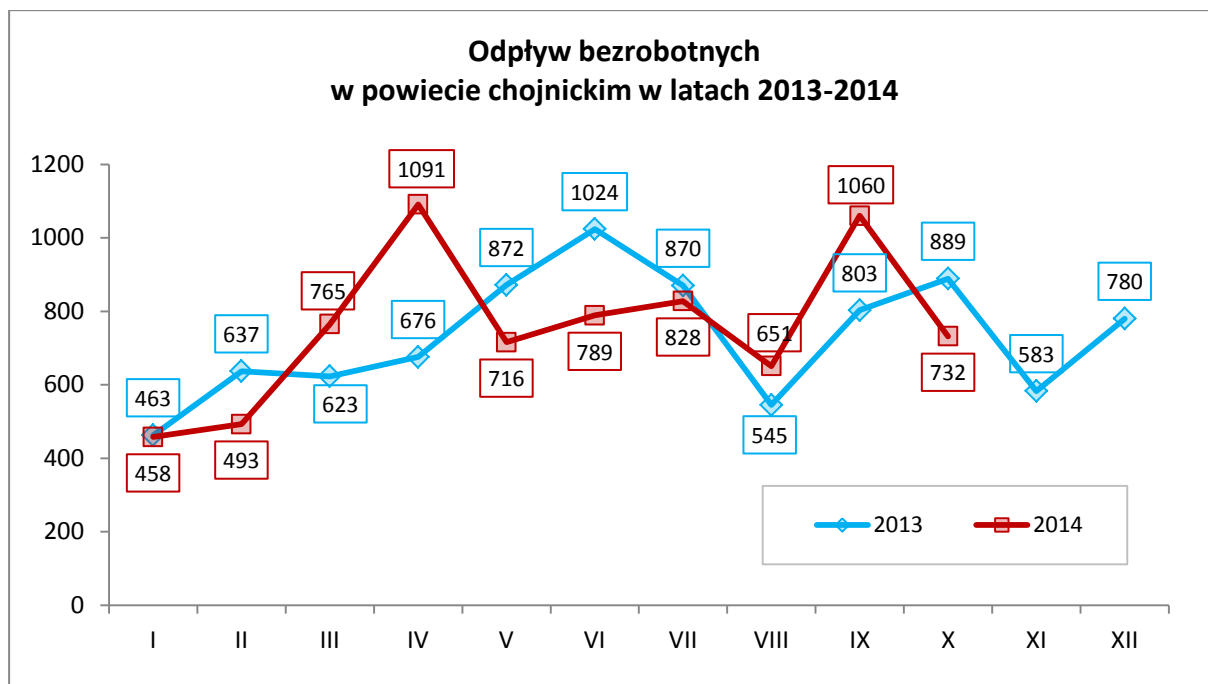
2. Odpływ z bezrobocia

W badanym miesiącu w wyniku działań Centrum Aktywizacji Zawodowej w PUP Chojnice **wyłączono z ewidencji 732 osoby bezrobotne** (o 328 osób mniej niż miesiąc wcześniej i o 157 osób mniej niż przed rokiem).

Główne przyczyny wyłączeń bezrobotnych z ewidencji w październiku 2014 r.:

- podjęcie pracy – 398 osób (54,4% z ogółu wyłączeń),
- niepotwierdzenie gotowości do pracy – 213 osób (29,1%),
- rozpoczęcie stażu – 36 osób (4,9%),
- dobrowolna rezygnacja ze statusu bezrobotnego – 26 osób (3,6%).





3. Aktywizacja bezrobotnych

W miesiącu październiku 2014 roku, w wyniku działań Centrum Aktywizacji Zawodowej w PUP Chojnice, ze środków Funduszu Pracy oraz Europejskiego Funduszu Społecznego zaktywizowano łącznie 148 osób (120 osób w analogicznym okresie 2013 roku), natomiast 300 osób podjęło zatrudnienie niesubsydiowane (317 osób rok wcześniej).

W październiku 2014 r., w porównaniu do analogicznego okresu roku poprzedniego, liczba podjęć pracy niesubsydiowanej zmalała o 5,4%, natomiast w liczbie osób zaktywizowanych ze środków FP i EFS w stosunku do października 2013 roku odnotowano wzrost o 23,3%.

Aktywizacja zawodowa wybranych grup bezrobotnych w październiku 2014 r.

Wyszczególnienie	Podjęcia pracy			Szkolenia	Staże	Prace społecznie użyteczne	Razem
	Ogółem	Niesubs.	Subsyd.*				
Ogółem	398	300	98	3	36	11	448
Kobiety	208	162	46	1	26	11	246
Zamieszkali na wsi	179	136	43	1	12	4	196
Do 25 roku życia	148	106	42	1	28	1	178
Powyżej 50 roku życia	56	44	12	1	0	1	58
Długotrwale bezrobotni	175	137	38	2	7	10	194

* zatrudnienie w ramach prac interwencyjnych, robót publicznych, podjęcie działalności gospodarczej, zatrudnienie na stanowiskach utworzonych przez pracodawców z Funduszu Pracy.

IV. REALIZOWANE USŁUGI I INSTRUMENTY RYNKU PRACY

W okresie styczeń-październik 2014 roku łącznie **11.691 osób** bezrobotnych zarejestrowanych w Powiatowym Urzędzie Pracy w Chojnicach skorzystało z usług i instrumentów rynku pracy. Dane te wykazują, iż w stosunku do analogicznego okresu roku 2013 nastąpił wzrost tej liczby o **3.779 osób**.

W analizowanym okresie, **usługami objęto 10.008 osób** (wzrost o 3.475 osób w stosunku do analogicznego okresu 2013), natomiast **instrumentami 1.683 osób** (tj. o 304 osoby więcej w odniesieniu do roku 2013).

Osoby objęte usługami i instrumentami rynku pracy w okresie styczeń-październik 2013/2014

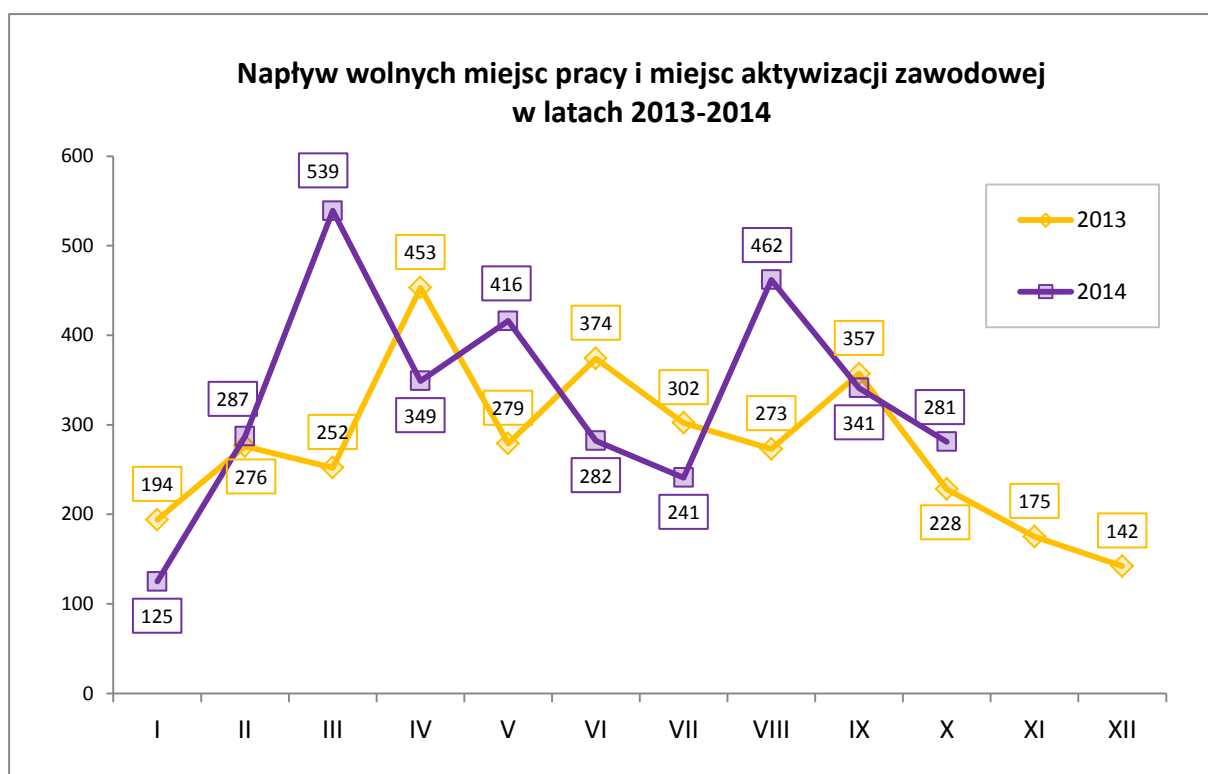
Nazwa usługi/instrumentu		I-X 2013	I-X 2014	Wzrost (+) Spadek (-)
USŁUGI:				
IPD (Indywidualny Plan Działania)		2.429	8.395	+5.966
Porady zawodowe indywidualne		2.654	947	-1.707
Grupowe informacje zawodowe		1.177	480	-697
Szkolenia ogółem:		273	186	-87
z tego:	<i>Szkolenia grupowe</i>	150	127	-23
	<i>Szkolenia indywidualne</i>	68	42	-26
	<i>Kluby Pracy</i>	40	10	-30
	<i>Dofinansowanie studiów podyplomowych</i>	15	7	-8
INSTRUMENTY:				
Staże		541	519	-22
Prace interwencyjne		169	312	+143
Roboty publiczne		177	68	-109
Prace społecznie użyteczne		74	187	+113
Środki na podjęcie działalności gospodarczej (dotacje)		112	88	-24
Refundacja kosztów wyposażenia i doposażenia stanowisk pracy		241	294	+53
Koszty dojazdu		36	169	+133
Koszty opieki nad dzieckiem		4	1	-3
Stypendia za naukę		8	14	+6
Refundacja skł. na ubezpieczenie społeczne s-ni socjalnych		17	27	+10
Składki rolników		0	0	0
Bon na zasiedlenie		0	4	+4
RAZEM (usługi + instrumenty)		7.912	11.691	+3.779

1. Oferty pracy

W październiku 2014 roku do Centrum Aktywizacji Zawodowej w PUP Chojnice **100** pracodawców przekazało do dyspozycji **145 ofert pracy na łączną liczbę 281 stanowisk** (w tym 20 miejsc stażowych).

Wśród ofert pracy zgłaszanych przez pracodawców najczęściej poszukiwano osób na stanowiska:

- pracownik produkcji
- rozbieracz-wykrawacz
- kierowca
- sprzątac /-ka
- stolarz
- przetwórcza ryb
- technik prac biurowych
- przedstawiciel handlowy
- pracownik restauracji
- magazynier.



Branża	Liczba zgłoszonych miejsc pracy w 2014 roku												
	I	II	III	IV	V	VI	VII	VIII	IX	X	XI	XII	Ogółem
Jednostki Samorządowe	14	125	60	78	78	60	49	116	48	30			658
Stolarstwo	5	4	12	8	4	1	11	13	26	5			89
Handel hurtowy i detaliczny	10	30	84	68	67	36	22	48	48	25			438
Produkcja i handel hurtowo detaliczny	8	16	44	34	40	21	19	23	20	51			276
Transport	9	26	15	10	17	9	8	22	13	12			141
Budownictwo	11	16	53	39	40	19	30	35	43	35			321
Przetwórstwo rybne	9	3	4	1	7	2	0	30	18	10			84
Ochrona zdrowia	4	2	20	1	8	0	0	5	16	5			61
Szkoły i Przedszkola	2	2	5	1	4	2	2	3	3	3			27
Produkcja z PCV i metalu	0	0	0	0	9	18	9	13	15	4			68
Usługi dla instytucji i ludności	47	52	202	74	85	96	86	141	87	87			957
Hotele, restauracje i bary	5	11	40	35	57	18	5	14	4	14			203
OGÓŁEM:	124	287	539	349	416	282	241	463	341	281			3.323

1. EURES

W październiku 2014 r. w ramach sieci Europejskich Sieci Służb Zatrudnienia EURES wpłynęło **6 ofert pracy na 19 wolnych miejsc pracy**.

Największe zapotrzebowanie zgłoszono:

Czechy – Spawacz	-10 wolnych etatów
Wielka Brytania – Personel sprzątający	- 4 wolne etaty.

2. Kontakty z pracodawcami

W ramach realizowanych zadań w październiku 2014 roku pośrednicy pracy nawiązali **14** kontaktów z podmiotami, które dotychczas nie współpracowały z PUP Chojnice oraz **86** kontakty z podmiotami współpracującymi.

3. Cudzoziemcy

W październik 2014 roku, w Centrum Aktywizacji Zawodowej w Referacie Pośrednictwa Pracy zarejestrowano **36 oświadczeń o zamiarze powierzenia wykonywania pracy cudzoziemcom**. Oświadczenia dotyczyły obywateli Ukrainy.

4. Zwolnienia grupowe

Referat Pośrednictwa Pracy w Centrum Aktywizacji Zawodowej PUP Chojnice monitoruje zwolnienia grupowe.

W październiku 2014 roku nie odnotowano zawiadomień o zamiarze przeprowadzenia zwolnień grupowych.

VI. FUNDUSZ PRACY I EUROPEJSKI FUNDUSZ SPOŁECZNY

W okresie styczeń-październik 2014 roku na realizację aktywnych programów rynku pracy wydatkowano kwotę: **8.838.340**

Realizacja aktywnych programów rynku pracy w okresie I-X 2014 roku

Program	Osoby uczestniczące w programach:			Wydatki Funduszu Pracy w zł
	Ogółem	z tego:		
		Skierowani w 2014	Kontynuujący program z 2013 roku	
Prace interwencyjne	312	297	15	673.482
Roboty publiczne	68	61	7	65.635
Szkolenia	186	181	5	324.543
Dotacje dla bezrobotnych	88	88	0	1.727.070
Doposażenie dla pracodawców	294	294	0	3.643.000
Staże	519	440	79	2.211.501
Zwrot kosztów przejazdu	169	169	0	38.197
Stypendia dla kontynuujących naukę	14	8	6	55.439
Prace społecznie użyteczne	187	160	27	34.136
Badanie lekarskie	-	-	-	18.927
Opieka nad dzieckiem/dziećmi do lat 7 lub osobą zależną	1	1	0	63
Refundacja składek na ubezpieczenie społeczne dla spółdzielni socjalnych	27	27	0	26.607
Składki rolników	0	0	0	0
Bon na zasiedlenie	4	4	0	19.740
RAZEM	1.869	1.730	139	8.838.340

VII. DYNAMIKA BEZROBOCIA W LATACH 2013-2014					
Lp.	Wyszczególnienie		31.10.2013	31.10.2014	Dynamika
1.	Liczba bezrobotnych		7.294	6.267	85,9
2.	Liczba kobiet		3.947	3.403	86,2
3.	Liczba mężczyzn		3.347	2.864	85,6
4.	wykształcenie	wyższe	504	455	90,3
		policealne i średnie zawodowe	1.521	1.285	84,5
		średnie ogólne	823	710	86,3
		zasadnicze zawodowe	2.870	2.416	84,2
		gimnazjalne i poniżej	1.576	1.401	88,9
5.	staż pracy	do 1 roku	797	745	93,5
		1-5 lat	1.939	1.672	86,2
		5-10 lat	1.168	1.017	87,1
		10-20 lat	1.253	1.076	85,9
		20-30 lat	723	565	78,1
		30 i więcej	294	230	78,2
		bez stażu	1.120	962	85,9
6.	wiek	18-24	1.773	1.434	80,9
		25-34	2.005	1.787	89,1
		35-44	1.463	1.272	86,9
		45-54	1.265	1.035	81,8
		55-59	636	572	89,9
		60 lat i więcej	152	167	109,9
7.	zam.	miasto	3.926	3.384	86,2
		wieś	3.368	2.883	85,6
8.	bezrobotni wg gmin	miasto Chojnice	2.690	2.332	86,7
		gmina Chojnice	1.464	1.228	83,9
		Czersk	1.907	1.679	88,0
		Brusy	1.084	902	83,2
		Konarzyny	149	126	84,6
9.	Zawody najczęściej reprezentowane	Sprzedawca (kod zawodu: 522301)	742	631	85,0
		Ślusarz (722204)	367	300	81,7
		Technik ekonomista (331403)	291	226	77,7
		Krawiec (753105)	201	160	79,6
		Mechanik pojazdów samochodowych (723103)	200	179	89,5
		Stolarz (752205)	172	159	92,4
		Stolarz meblowy (752208)	151	115	76,2
		Murarz (711202)	131	108	82,4
		Technik mechanik (311504)	135	100	74,1
		Malarz budowlany (713102)	111	96	86,5
Kucharz (512001)	107	101	94,4		
10.	Osoby będący w szczególnej sytuacji na rynku (wybrane kategorie)	do 25 roku życia	1.773	1.434	80,9
		długotrwale bezrobotne	4.131	3.846	93,1
		kobiety, które nie podjęły zatrudnienia po urodzeniu dziecka	868	838	96,5
		powyżej 50 roku życia	1.428	1.241	86,9
		bez kwalifikacji zawodowych	2.099	1.915	91,2
		bez doświadczenia zawodowego	1.450	1.264	87,2
		bez wykształcenia średniego	4.446	3.817	85,9
		samotnie wychowujące co najmniej jedno dziecko do 18 roku życia	622	580	93,2
		które po odbyciu kary pozbawienia wolności nie podjęły zatrudnienia	54	55	101,9
		niepełnosprawni	398	338	84,9
		po zakończeniu kontraktu socjalnego	105	82	78,1

Powiatowy Urząd Pracy w Chojnicach

Powiatowy Urząd Pracy w Chojnicach

Powiatowy Urząd Pracy w Chojnicach

Powiatowy Urząd Pracy w Chojnicach

Powiatowy Urząd Pracy w Chojnicach

Powiatowy Urząd Pracy w Chojnicach

Powiatowy Urząd Pracy w Chojnicach

Powiatowy Urząd Pracy w Chojnicach

Powiatowy Urząd Pracy w Chojnicach

Powiatowy

**Powiatowy Urząd Pracy
ul. Lichnowska 5
89-600 Chojnice**

Chojnicach