



## PROJEKT

# POSTAW NA KWALIFIKACJE I DOŚWIADCZENIE

## SZANSĄ DLA MŁODYCH BEZROBOTNYCH Z DĄBROWY GÓRNICZEJ

Dzięki środkom pochodzącym z Europejskiego Funduszu Społecznego 40 osób bezrobotnych do 25 roku życia może korzystać z kompleksowego wsparcia oferowanego w ramach projektu „Postaw na kwalifikacje i doświadczenie”. Dzięki projektowi młodzi ludzie mają szansę m.in. na podniesienie swoich kwalifikacji i zdobycie doświadczenia zawodowego, stając się jednocześnie aktywnymi uczestnikami na rynku pracy.

W maju 2012 roku Powiatowy Urząd Pracy w Dąbrowie Górniczej rozpoczął realizację projektu pt. „Postaw na kwalifikacje i doświadczenie”, który jest współfinansowany przez Unię Europejską ze środków Europejskiego Funduszu Społecznego w ramach Programu Operacyjnego Kapitał Ludzki 2007-2013 – Działanie 6.1 „Poprawa dostępu do zatrudnienia oraz wspieranie aktywności zawodowej w regionie” - Poddziałanie 6.1.1 „Wsparcie osób pozostających bez zatrudnienia na regionalnym rynku pracy”.

Projekt skierowano do 40 osób bezrobotnych do 25 roku życia zarejestrowanych w dąbrowskim Urzędzie Pracy - 25 kobiet i 15 mężczyzn.

Projekt jest odpowiedzią na rosnący problem bezrobocia wśród osób młodych do 25 roku życia. Jego celem jest zarówno wzrost kwalifikacji zawodowych tych osób, jak również zdobycie doświadczenia zawodowego, tak aby maksymalnie zwiększyć ich szansę na znalezienie zatrudnienia.

Zgłoszenia kandydatów/kandydatek do projektu „Postaw na kwalifikacje i doświadczenie” przyjmowane były do 11 września 2012 roku. Rekrutacja odbywała się z uwzględnieniem zasady równych szans, w tym zasady równości płci. Projekt przewidywał równy dostęp dla kobiet, jak i mężczyzn, znajdujących się w grupie potencjalnych uczestniczek/uczestników projektu.

Rekrutacja przebiegała dwuetapowo. W pierwszej kolejności została przeprowadzona weryfikacja formalna polegająca na sprawdzeniu czy kandydatura spełnia wszystkie kryteria kwalifikowalności tj.: status osoby bezrobotnej zarejestrowanej w Powiatowym Urzędzie Pracy Dąbrowie Górniczej, wiek



18-24 lata, a także czy Formularz zgłoszeniowy jest kompletnie i czytelnie wypełniony. Złożenie Formularza zgłoszeniowego nie było równoznaczne z zakwalifikowaniem do projektu. Osoby, które pozytywnie przeszły etap oceny formalnej zostały zakwalifikowane do drugiego etapu rekrutacji, czyli do oceny merytorycznej. W ramach **oceny merytorycznej** doradca zawodowy na podstawie danych zawartych w Formularzu zgłoszeniowym przyznawał punkty w kategoriach: wykształcenie i kwalifikacje (im niższe wykształcenie oraz mniejsze kwalifikacje, tym więcej punktów), doświadczenie zawodowe (im mniejsze, tym więcej punktów). Następnie w trakcie rozmowy z kandydatem/kandydatką do projektu, doradca zawodowy badał motywację i nastawienie do udziału w projekcie za pomocą Kwestionariusza Nadziei na Sukces.

Na podstawie punktów uzyskanych w trakcie oceny merytorycznej zestawione zostały **Listy Rankingowe** - osobna dla kobiet (LRK) i osobna dla mężczyzn (LRM) wg malejącej liczby punktów. Do udziału w projekcie **zakwalifikowanych zostało 25 kobiet i 15 mężczyzn** z największą liczbą punktów.

W okresie od końca września do połowy października 2012 roku osoby przyjęte do projektu podpisały **Deklarację uczestnictwa** rozpoczynając tym samym udział w projekcie „Postaw na kwalifikacje i doświadczenie”.

Po podpisaniu *Deklaracji uczestnictwa w projekcie* uczestniczki i uczestnicy zostali podzieleni na cztery



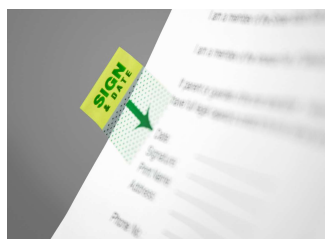
10 osobowe grupy, które rozpoczęły udział **w szkoleniu Spadochron**. 30 listopada 2012 roku ostatnia grupa uczestników projektu „Postaw na kwalifikacje i doświadczenie” zakończyła udział w niniejszym szkoleniu. Tym samym 25 uczestniczek i 15 uczestników projektu dzięki udziałowi w szkoleniu *Spadochron* może teraz lepiej określić swoje predyspozycje zawodowe, stworzyć obraz swojej idealnej pracy i zaplanować karierę zawodową. Uczestniczki i uczestnicy zdobyli również wiedzę na temat aktywnych form

poszukiwania pracy, jawnego i ukrytego rynku pracy oraz tworzenia dokumentów aplikacyjnych.

Szkolenie *Spadochron* realizowane było zgodnie z metodologią rekomendowaną przez Fundację Inicjatyw Społeczno-Ekonomicznych (FISE) w oparciu o książkę Richarda Nelsona Bollesa i polegało m.in. na odkrywaniu potencjału oraz analizie optymalnych warunków pracy dla danej osoby oraz motywowaniu jej do aktywnego poszukiwania zatrudnienia. Dzięki udziałowi w szkoleniu *Spadochron* uczestnicy i uczestniczki projektu „Postaw na kwalifikacje i doświadczenie” zostali mentalnie przygotowani do świadomego i dojrzałego udziału w procesie opracowywania dla nich Indywidualnego Planu Działania.

W listopadzie 2012 roku rozpoczęto dla uczestników i uczestniczek projektu, w ramach poradnictwa zawodowego, proces opracowywania **Indywidualnego Planu Działania**, który miał formę rozmowy z doradcą zawodowym.

Opracowanie IPD umożliwiło uporządkowanie i ukierunkowanie refleksji, emocji i potrzeb wyzwolonych w trakcie szkolenia *Spadochron* – wszystko po to by optymalnie zaplanować dalszą ścieżkę rozwoju zawodowego i zapewnić adekwatny wybór indywidualnego szkolenia zawodowego dla poszczególnych uczestników i uczestniczek projektu w ramach przeprowadzonej analizy potrzeb szkoleniowych.



Drugim elementem poradnictwa zawodowego były, zrealizowane w grudniu 2012 roku, grupowe **warsztaty prorównościowe**, które poświęcone zostały zagadnieniom równości płci na rynku pracy. Uczestnicy i uczestniczki projektu utrwaliли i uzupełnili wiedzę na temat czynników wpływających na podejmowanie wyborów zawodowych i planowanie ścieżki kariery zawodowej w kontekście zagadnień z zakresu równości płci na rynku pracy. Poznali przyczyny występowania nierówności i zjawiska związane z dyskryminacją płci na rynku pracy oraz sposoby przeciwdziałania im. Uczestnicy i uczestniczki wykazali duże zainteresowanie poruszaną problematyką, chętnie brali udział w proponowanych ćwiczeniach, dzielili się swoimi spostrzeżeniami i przemyśleniami. Pozytywną ocenę przebiegu zajęć potwierdzają wyniki ankiety ewaluacyjnej przeprowadzonej po zakończonych warsztatach. Dzięki warsztatom uczestnicy i uczestniczki nabyli umiejętność rozpoznawania stereotypów przyczyniających się do dyskryminacji społeczno-zawodowej.



Po udziale w powyższych formach wsparcia i przed rozpoczęciem kolejnych prac podjęła jedna uczestniczka i jeden uczestnik projektu. W ankiecie ewaluacyjnej tak posumowali swój „pobyt” w projekcie:

*Udział w projekcie „Postaw na kwalifikacje i doświadczenie” pozwolił mi być pewniejszą swoich możliwości, potrafię je wykorzystać, aby znaleźć pracę.*

*Udział w projekcie „Postaw na kwalifikacje i doświadczenie” pozwolił mi rozwinąć skrzydła i czuć się pewniej na rynku pracy.*

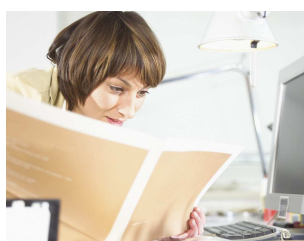
Liczymy, że projekt „Postaw na kwalifikacje i doświadczenie” wpłynie tak pozytywnie na każdego uczestnika i każdą uczestniczkę i dzięki wsparciu otrzymanemu w ramach projektu każdy z nich znajdzie swoją wymarzoną pracę.

### A w 2013 roku ...

Po zakończonych warsztatach prorównościowych uczestnicy i uczestniczki projektu „Postaw na kwalifikacje i doświadczenie” od stycznia 2013 roku kierowani są na wybrane w ramach IPD **szkolenie zawodowe**. Szkolenie pozwoli im zdobyć lub uzupełnić kwalifikacje zawodowe, tak aby były one adekwatne do oczekiwań pracodawców i tym samym wymiennie zwiększyły szanse na podjęcie zatrudnienia.

Ponadto w ramach projektu w 2013 roku uczestników i uczestniczki czeka jeszcze odbycie **6-cio miesięcznego stażu** u pracodawcy, który pozwoli nabyć udokumentowane doświadczenie i praktykę zawodową potrzebną do podjęcia zatrudnienia. Uczestnicy i uczestniczki sami/same wybiorą organizatora stażu. W ramach projektu każdemu uczestnikowi/uczestniczce zostanie przydzielony pośrednik pracy, który na etapie poszukiwania pracodawcy na staż będzie ich wspierał i motywował, a w przypadku problemów w sposób aktywny włączy się w proces poszukiwań.

Z tytułu odbywania stażu uczestnikom/uczestniczkom przysługiwać będzie stypendium stażowe oraz zwrot kosztów dojazdu.



Jeśli bezpośrednio po zakończeniu stażu uczestnikom/uczestniczkom nie uda się podjąć zatrudnienia, zostanie im **przydzielony pośrednik pracy (indywidualny opiekun)**, który będzie prowadził dla nich **Bank Ofert Pracy** uwzględniający ich kwalifikacje oraz oczekiwania zawodowe sprofilowane w ramach Indywidualnego Planu Działania. Opiekun będzie również aktywnie wspierał uczestników/uczestniczki w procesie poszukiwania pracy, tak aby mogli szybko znaleźć zatrudnienie.

Jeżeli w okresie do miesiąca od zakończenia stażu uczestnikowi/uczestniczce nie uda się podjąć zatrudnienia, wówczas zostanie skierowany/a na **warsztaty poszukiwania pracy**. W trakcie zajęć uczestnicy/uczestniczki będą mogli poznać nowoczesne techniki efektywnego poszukiwania pracy, strategie pokonywania barier w realizacji planów zawodowych oraz stworzą swój bilans umiejętności i mocnych stron. Zajęcia pozwolą również odświeżyć i odbudować motywację potrzebną do dalszego poszukiwania pracy.

Projekt „Postaw na kwalifikacje i doświadczenie” zakłada, iż w wyniku objęcia wsparciem aktywizacyjnym min. **40% uczestników/uczestniczek podejmie zatrudnienie**.

Wsparcie dla osób młodych jest szczególnie pożądane, zwłaszcza w formule kompleksowej, oferowanej przez różnego rodzaju projekty i programy. Jak pokazują statystyki, bezrobocie w Polsce rośnie, a z nim udział bezrobotnych do 25 roku życia. W Polsce bezrobocie wśród takich osób sięga 27%, wśród 27 krajów należących do Unii Europejskiej - 23,4%, a w strefie euro - 24%\*.



\* „Bezrobocie młodych w Europie – dane naciągane?” – artykuł portalu Wirtualna Polska (www.wp.pl) z dnia 11.02.2013 r.